

11А18

ВСЕРОССИЙСКАЯ ОЛИМПИАДА ШКОЛЬНИКОВ
ПО ИСКУССТВУ (МХК). 2022–2023 уч. г.
ШКОЛЬНЫЙ ЭТАП. 11 КЛАСС

Уважаемый участник!

При выполнении заданий Вам предстоит определённая работа, которую лучше
организовывать следующим образом:

– внимательно прочитайте задание и посмотрите на предложенные Вам
источники;

– если Вы не уверены в ответе, не волнуйтесь – в материале заданий очень
часто содержатся важные детали, опираясь на которые Вы логически можете
прийти к верному ответу;

– чётко распределите собственное время, обращая внимание на количество
баллов за каждое задание.

За каждый правильный ответ Вы можете получить определённое членами
жюри количество баллов, но не выше указанной максимальной оценки.

Сумма набранных баллов за все решённые вопросы – итог Вашей работы.
Максимальное количество баллов – 90.

Задания считаются выполненными, если Вы вовремя сдали их членам жюри.

Желаем успеха!

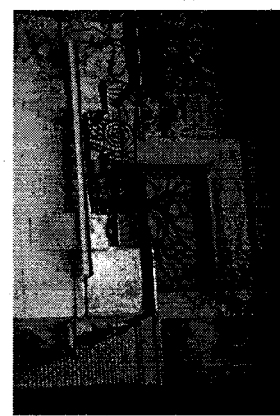
Всероссийская олимпиада школьников по искусству (МХК). 2021–2022 уч. г.
Школьный этап. 11 класс

Задание 1–5

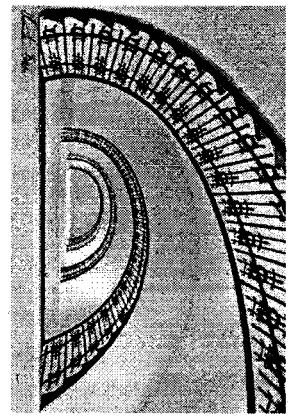
Перед Вами несколько изображений лестниц и балконов, сооружённых
в начале XX века и отвечающих тенденциям одного стиля, который имел
разные названия в разных регионах Европы.



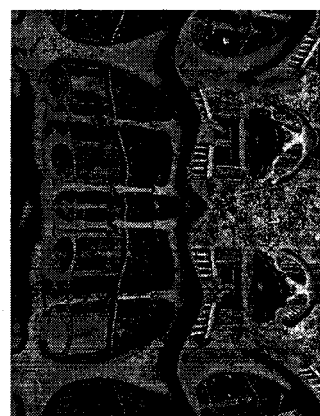
1



A



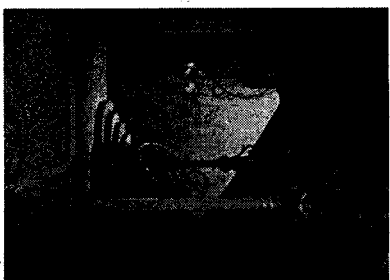
2



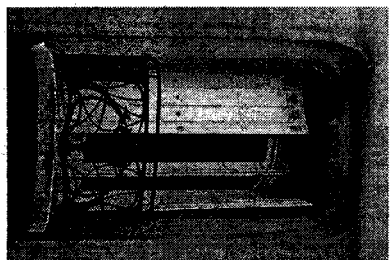
B

875

96/10



3



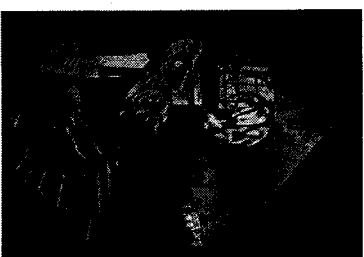
В



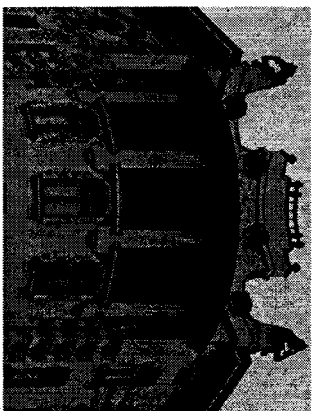
4



Г



5



Д

1. Напишите, как этот стиль назывался в России.

Ответ: Модерн

2. Выберите из списка названий, те, которые используются в других регионах для обозначения этого стиля. Запишите буквы под которыми находятся названия в алфавитном порядке:

- А. Фовизм
- Б. Ар-деко
- В. Ар-нуво
- Г. Брутализм
- Д. Эклектика
- Е. Югенстиль
- Ж. Экспрессионизм
- З. Селеccion
- И. Эллинизм
- К. Историзм

Ответ: Б Е З

3. Составьте пары лестница-балкон, таким образом, чтобы в каждой паре были объекты, находящиеся ныне на территории одной страны.

Заполните таблицу

Ответ:

1.	2.	3.	4.	5.
Б	А	Г	В	Д

4. Выберите из списка ниже 4-х архитекторов, работавших в этом стиле. Запишите буквы, под которыми стоят их имена в алфавитном порядке:

- А. Луис Кан
- Б. Владимир Тарлин
- В. Виктор Орта
- Г. Ле Корбюзье
- Д. Павел Павлович Рябушинский
- Е. Фёдор Шехтель
- Ж. Антонио Гауди
- З. Константин Мельников
- И. Эктор Гимар
- К. Заха Хадид

Ответ: Б Е Ж И

5. Найдите соответствия между лестницами из задания 2 и странами, в которых они находятся:

- А. Бельгия
- Б. Франция
- В. Россия
- Г. Австрия
- Д. Испания

Заполните таблицу

1.	2.	3.	4.	5.
Б	Г	А	В	Д

За каждый правильный ответ – 1 балл (за вопрос №1 – 1 балл – только за целиком правильно составленное слово).

Всего за задание 1–5 – 18 баллов.

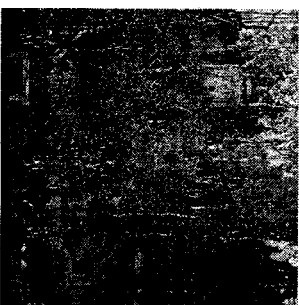
Задание 6

В задании собраны живописные и театральные работы русских художников 20-ого века: Александра Головина, Павла Кузнецова, Натальи Гончаровой, Георгия Якулова, Любови Поповой, Юрия Анненкова, Александра Тышлера и Владимира Дмириева.

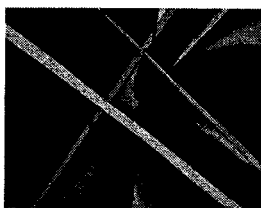
Посмотрите, пожалуйста, внимательно на живописные произведения и на работы, созданные для театра. Обратите внимание на композицию, способ построения пространства, на работу с цветом, объёмом и плоскостью, на характер линий и контуров. Подумайте и составьте 8 пар изображений так, чтобы пару составляли работы, принадлежащие одному художнику.



1



2



3



4



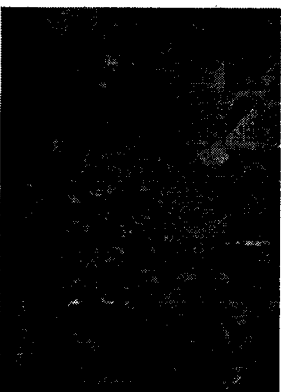
5



6

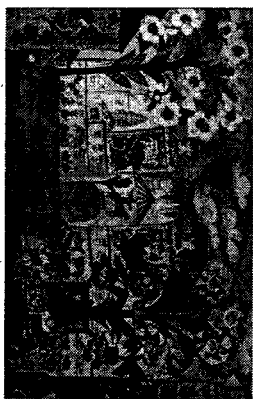


7

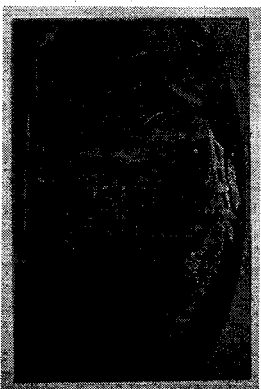


8

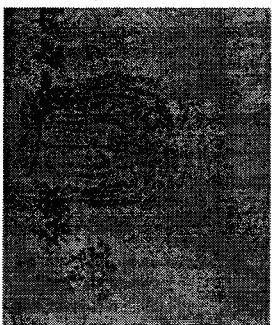
11А18



А



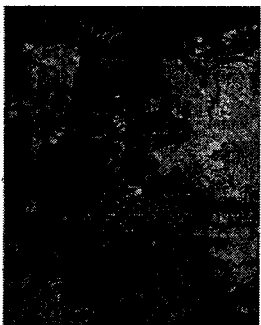
Б



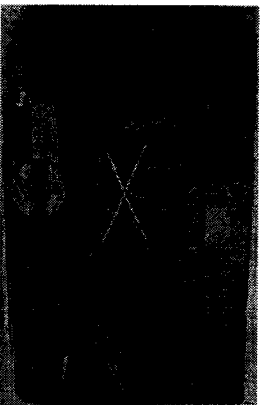
В



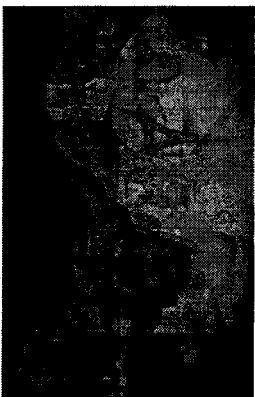
Г



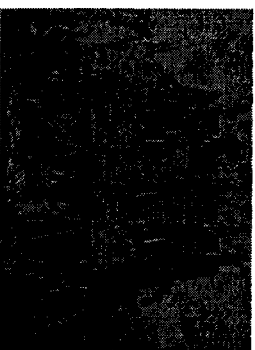
Д



Е



Ж



З

Заполните таблицу

Живопись	Эскизы для театра
1	2
2	3
3	4
4	5
5	6
6	7
7	8
8	9

За каждый правильный ответ – 1 балл.

Всего за задание 6 – 8 баллов.

8

Задание 7–8

7. Какие направления в музыке не характерны для первой половины XX века?
Авангард, романтизм, модернизм, импрессионизм, минимализм, полистилистика.

Ответ: романтизм, импрессионизм, минимализм

8. Соедините композиторов и их сочинения:

- А. Игорь Стравинский
- Б. Сергей Прокофьев
- В. Клод Дебюсси
- Г. Арнольд Шенберг
- Д. Морис Равель

- 1. Болеро
- 2. Любовь к трём апельсинам
- 3. Море
- 4. Лунный Пьеро
- 5. Петрушка

Ответ: 1-Г, 2-Б, 3-В, 4-Д, 5-А

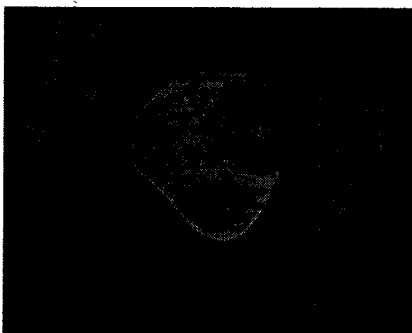
За каждый правильный ответ – 1 балл.

Всего за задание 7–8 – 8 баллов.

5

Задание 9–12

Перед Вами ряд художественных работ, созданных в соответствии с концепциями художественных течений, появившихся в первой половине 20 века.



1



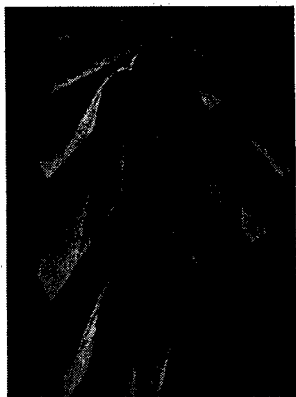
А



2



Б



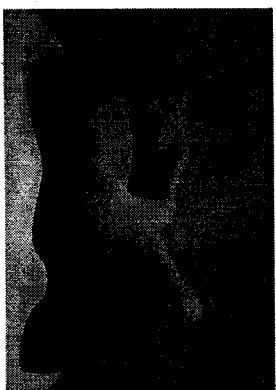
3



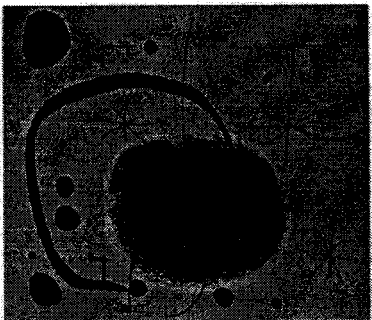
В



4



Г



5



Д

9. Составьте пары живописных и скульптурных произведений, возникших в рамках одного течения:

Заполните таблицу

1.	2.	3.	4.	5.
Б	В	Г	Д	Ж

10. Для работ 1-4 определите художественное направление, в рамках которого они возникли. Нужный вариант выберите из списка и внесите в таблицу букву, которой он обозначен:

- А. Фовизм
- Б. Модерн
- В. Сюрреализм
- Г. Поп-арт
- Д. Импрессионизм
- Е. Барбизонская школа
- Ж. Футуризм
- З. Экспрессионизм
- И. Реализм
- К. Супрематизм
- Л. Романтизм
- М. Кубизм
- Н. Абстрактный экспрессионизм
- О. Минимализм
- П. Маньеризм
- Р. Рококо
- С. Абстракционизм

Заполните таблицу

1.	2.	3.	4.
З	М	К	В

5

11. Некоторые из перечисленных течений развились не только в рамках живописи и скульптуры, но и в литературе. Русский поэт Владимир Маяковский был представителем одного из перечисленных течений. Первые строки его стихотворения «Левый марш» хорошо рифмуются с МанIFESTом этого движения:

Разворачивайтесь в марше!
Словесной не место
кигузе. Типе, ораторы!
Ваше
слово,
товарищ музей,
Довольно жить законом,
данным Адамом и Евой.
Клячу историю загоним.
Левой!
Левой!
Левой!

Выберите из списка выше название этого течения и запишите букву, которой оно обозначено в поле:

Ответ: А

12. Перед Вами список имён художников, создавших произведения 1–5. Найдите соответствие между художником и его работой:

- А. Жоан Миро
- Б. Пабло Пикассо
- В. Эгон Шиле
- Г. Луиджи Руссо
- Д. Густав Климт

Заполните таблицу

1.	Б	2.	В	3.	2	4.	А	5.	А
----	---	----	---	----	---	----	---	----	---

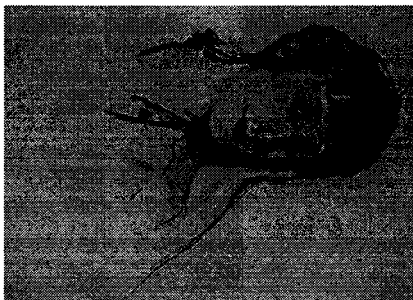
За каждый правильный ответ – 1 балл.

Всего за задание 9–12 – 15 баллов.

6

Задание 13–17

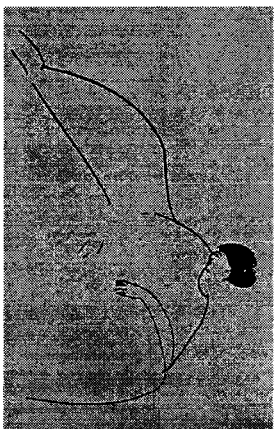
В культуре модернизма после эпохи профессионализации литературы возрождается романтическое представление о фигуре поэта как вдохновенного создателя, вся жизнь которого неразрывно связана с творчеством. Поэзия вышла за пределы кабинета и библиотеки, стала звучать в публичных пространствах – кафе, выставочных залах, а иногда и на улице. Поэты Серебряного века были в высшей степени публичными фигурами, их узнавали на улице, их стильно одевали и внешнему облику часто подражали. Одним из ярких примеров такой популярности является особь, до некоторой степени мифологический, образ поэта, который складывается в иконографии портретов Анны Ахматовой (1889–1966). Ещё в 1925 году вышла антология стихов и портретов, собранная Э. Голлербахом, под названием «Образ Ахматовой». На сегодняшний момент известно около 200 изображений поэта, выполненных самыми разными художниками. Наиболее известные из них собраны в этом задании. Рассмотрите внимательно иллюстрации и ответьте на вопросы.



А



Б



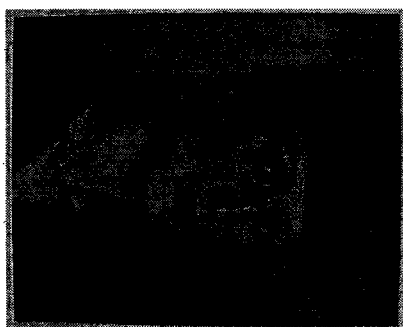
В



Г



Д



Е



Ж



З

13. К какому из этих портретов относится слова искусствоведа Н.И. Харджиева?
«Образ Ахматовой переосмысливается с фигурой одного из известнейших архитектурно-скульптурных сооружений XVII столетия. Я имею в виду алтегорическую фигуру "Ночи" на крышке саркофага Джулиано Медичи, этот едва ли не самый значительный и таинственный из женских образов Микеланджело. К "Ночи" восходит и композиционное построение рисунка ... Подобно "Ночи", фигура Ахматовой покинута наклонно. Постамент, с которым она составляет единое конструктивное целое, повторяет дугообразную (расчлененную надвое) линию крышки двухфигурного саркофага Медичи. Но в отличие от напряжённой позы "Ночи", как бы соскальзывающей со своего наклонного ложа, фигура на рисунке ... статична и устойчива, как египетский сфинкс.

... Перед нами не изображение Анны Андреевны Гумиевой 1911 года, а "ахроничный" образ поэта, прислушивающегося к своему внутреннему голосу. Так дремлет мраморная "Ночь" на флорентийском саркофаге. Она дремлет, но это полусон ясновидящего».

Ответ: Б

14. О каком из этих портретов в 1922 году высказался писатель Евгений Замiatин?

«Портрет Ахматовой – или, точнее: портрет бровей Ахматовой. От них – как от облака – лёгкие, тяжёлые тени по лицу, и в них – столько утрат. Они – как ключ в музыкальной пьесе: поставлен этот ключ – и слышишь, что говорят глаза, траур волос, ушные чётки на гребнях».

Ответ: А

15. К какому из представленных портретов относятся слова искусствоведа Г. Ельцевской?

«Он принадлежит к такого рода портретам, где индивидуальность героя формулируется акцентированным выделением одного главного свойства, составляющего как бы пластический камертон образа. Здесь этим главным свойством оказывается стилизованность – качество, по сути, внешнее, однако в системе живописи моделируется выдвигаемое на первый план. Обострённый стилизм модели определил типичное художника к композиционной монолитности и парадному, постановочному блеску; Ахматова предстаёт здесь своего рода воплощением «женщины модерна».

Диагональное построение не сообщает полотну динамики. Уравновешены цветовые массы интенсивных оттенков ... Ритму кристаллов пейзажа, на фоне которого изображена героиня, вторят изломы фигуры. Кубистическая «копачесть», игра режущих плоскостей, введённая в портрет, усиливает волну утончённости, идущую от модели. Художник создаёт в картине особым образом организованную просторанственную среду. Объёмы переданы только цветом и плотностью фактуры, светотень отсутствует. Свободная игра света выявляет формы предметов, сообщила им законченность и «непререкаемость». Художник долгое время работал в витражной мастерской, и в портрете явно ощущается его понимание цвета как окрашенного света».

Ответ: Б

16. Один из представленных портретов относится к серии набросков художника А. Тышлера, сделанных в 1943 году, в ташкентской эвакуации. Его вдова, Флора Сыркина, так вспоминала об истории создания этой серии:

«Он почти никогда не исполнял заказных портретов. Обычно рисовал и писал только близких людей – родных, друзей, всех тех, кого хорошо знал, понимал,

любил. И как бы очисти́л их от всего наносного, второстепенного, находил и воплощал все лучшее, что в них было. Параллельно портретов не писал никогда. Александр Григорьевич любил работать сериями. Он объяснял это своё пристрастие тем, что таким образом ему удавалось в последующих вещах выразить то, что не досказал в предыдущих. Потому, попросив Анну Андреевну позировать ему, решил сделать несколько портретов.

Он пришёл к ней с палкой, в которой лежали листы и листочки самой лучшей бумаги, какую сумел раздобыть в тог во всем голодный год... Поэтому рисунки оказались разных размеров. Комнатка в коммунальной квартире, где жила Ахматова, была очень мала. Александр Григорьевич и Анна Андреевна сидели в мере друг от друга – условия трудные для рисования натуры в полный рост... Естественно, что большинство листов нарисованы крупным планом, однако и "лицом к лицу" он увидел её лицо. В каждом произведении истинный художник ставит перед собою определённую задачу. В портретах Ахматовой Тышлер мечтал не только о воссоздании "образной гармонии лица", но и о том, чтобы "... передать состояние. Вот этим состоянием, – вспоминал он, – и была тишина, которую так излучала Анна Андреевна... Я как бы выплз в эту тишину и начал рисовать"»

Какой это портрет?

Ответ: 3

17. Среди представленных портретов есть один, выполненный женщиной-художницей в 1922 году. По мнению хранителя музея Анны Ахматовой в Санкт-Петербурге С. Грушевой «в образе модели угадывается любимый художницей тип женской красоты – нежно обрисованный овал лица, крупные, ясные, яркие широко поставленные глаза и чуть заметная улыбка в уголке рта».

О каком изображении идёт речь?

Ответ: А

Кто автор портрета?

1. Наталья Гончарова
2. Зинаида Серебрякова
3. Александра Экстер
4. Ольга Делла-Вос-Карловская
5. Нина Коган

Ответ: 2

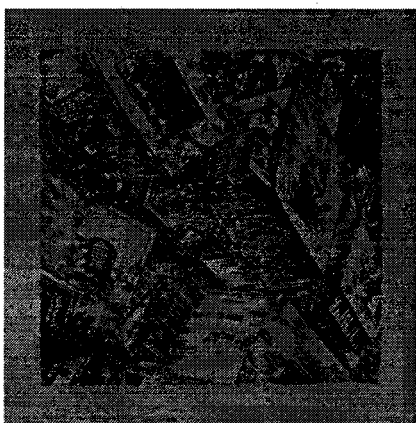
За каждый правильный ответ – 1 балл.

Всего за задание 13–17 – 6 баллов.

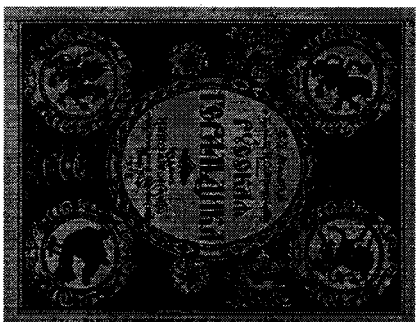
Задание 18–19

Возросшие технологические возможности книгопечатания и изменения в художественном мировоззрении, произошедшие к началу XX века, привели к яркому расцвету искусства книги. Оформление и иллюстрирование вышло за рамки прагматической цели доступности и понятности текста, а книга стала пониматься как особый художественный объект со своими законами построения пространства листа и обложки. В области книжной графики стали работать известные живописцы и театральные художники. Ещё один важный сдвиг в сознании, особенно ясно обозначившийся в эту эпоху – это особое отношение к ребёнку как самостоятельному существу, постигающему мир вокруг в том числе и через книгу. Одним из следствий того, что дети уже перестали восприниматься как ненастоящие взрослые, стало появление и широкое распространение особой отрасли книжного искусства – иллюстрированной книги для детей.

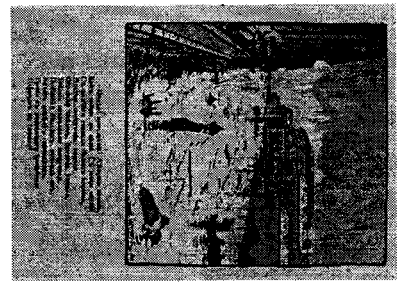
В этом задании сообразны иллюстрации, созданные известными художниками. Цифрами обозначены иллюстрации для «взрослых» книг, буквами – для «детских», каждый художник представлен одной иллюстрацией каждого типа. Ваша задача – исходя из общности графической манеры, композиции, сюжета, составить пары изображений каждого мастера, а затем определить авторство, выбрав имя художника из предлагаемого списка.



1



2



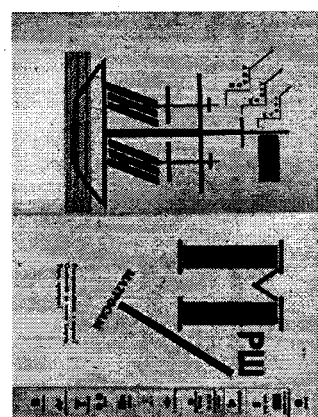
3



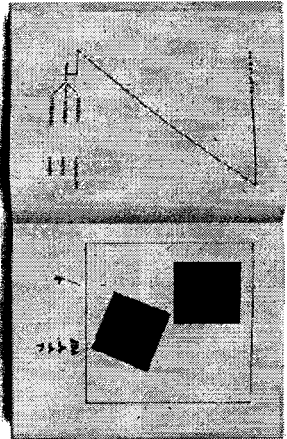
4



5



6



A



B



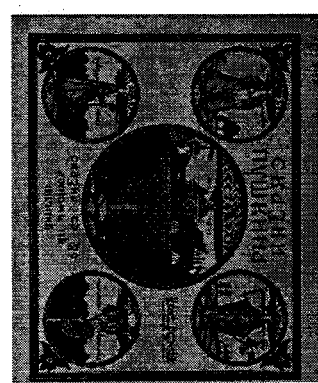
B



Г



Д



Е

Заполните таблицу

	«Взрослая» книга	«Детская» книга	Автор
Пара №1	1	2	Курганская-Курганская
Пара №2	2	3	Курганская-Курганская
Пара №3	3	4	Курганская-Курганская
Пара №4	4	5	Курганская-Курганская
Пара №5	5	6	Курганская-Курганская
Пара №6	6	А	Курганская-Курганская

За каждый правильный ответ – 1 балл

Всего за задание 18–19 – 12 баллов.

195

Задание 20

Пабло Пикассо – художник, с именем которого связана история искусства всего XX века. Он творил во многих видах и стилях искусства, перекраивал и создавал их заново. Работа Пикассо в любой сфере или технике будь то скульптура, ассамбляж, керамика или гравюра «оплодотворяла» и делала эту область творчества снова актуальной.

Пикассо был начинателем самых авангардных направлений и напрямую обращался к великим мастерам прошлого, как демиур, существующая над законами линейного времени. Вместе с тем, его искусство живёт вместе с ходом истории. И происходит это не потому, что Пикассо запечатлевает исторические события (они практически не отражены в его работах), а потому, что сама образная система его искусства «переживает» болезненные или живительные потрясения современной истории и претерпевает постоянные метаморфозы.

Посмотрите на ряд произведений Пикассо, отражающих разные этапы его творчества, собранные в задании. Вспомните развитие художественных течений первой половины XX века и расположите иллюстрации работ Пикассо в хронологической последовательности (от самой ранней до самой поздней).



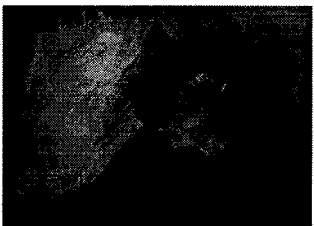
1



2



3



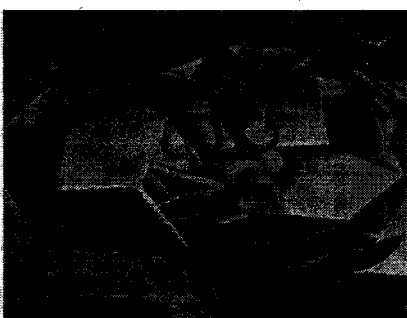
4



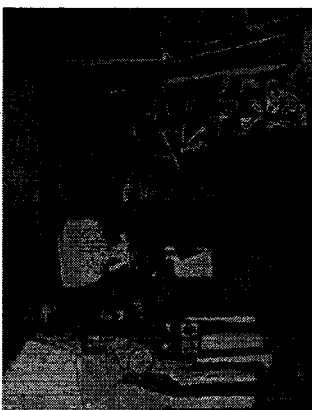
5



6



7



8

Заполните таблицу

самая ранняя	1	2	3	4	5	6	самая поздняя
4	2	2	3	1	5	6	8

За каждый правильный ответ – 2 балла

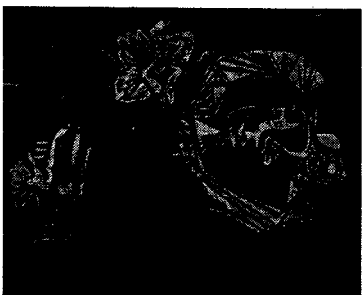
Всего за задание 20 – 16 баллов.

168

Задание 21

В позднем творчестве Пикассо отдельной темой становится «пересоздание» живописных шедевров старых мастеров. Художник каждый раз создаёт новую интерпретацию известного произведения в новой стилистике, вступаая в своеобразный спор с живописцами XVI–XIX веков и превращая музейный экспонат в картину – жест, провокацию, современный перформанс. Особенно страстно Пикассо ведёт спор с художниками близких ему испанской и французской школ, создавая, например, целую серию из нескольких десятков работ, пересоздававших и оживлявших всего одну картину его соотечественника.

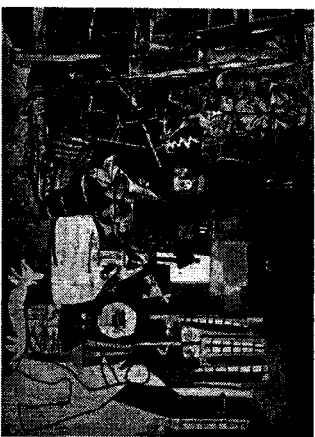
Посмотрите на иллюстрации живописных произведений художника, собранные в задании, и постарайтесь узнать картину кого из европейских живописцев заново создаёт Пикассо. Для ответа на вопрос каждый раз выберите имя из списка, обратите внимание, что в списке есть «лишние» имена.



1



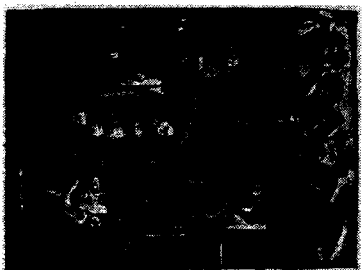
2



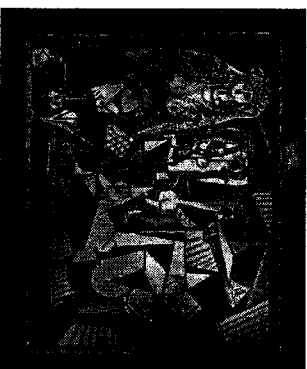
3



4



5



6



7

- А. Диего да Сильва Веласкес
- Б. Николта Пуссен
- В. Илья Ефимович Репин
- Г. Эжен Делакруа
- Д. Эль Греко
- Е. Эдуард Мане
- Ж. Леонардо да Винчи
- З. Жан Батист Доминик Энгр
- И. Лукас Крапах старший
- К. Питер Пауль Рубенс

Заполните таблицу

А. Диего да Сильва Веласкес	3
Б. Никола Пуссен	4
В. Илья Ефимович Репин	
Г. Эжен Делакруа	6
Д. Эль Греко	1
Е. Эдуард Мане	2
Ж. Леонардо да Винчи	
З. Жан Батист Доминик Энгр	7
И. Лукас Кранах старший	5

За каждый правильный ответ – 1 балл.

Всего за задание 21 – 7 баллов.

7

11118

8531

ВСЕРОССИЙСКАЯ ОЛИМПИАДА ШКОЛЬНИКОВ
ПО ИСКУССТВУ (МХК). 2022–2023 уч. г.
ШКОЛЬНЫЙ ЭТАП. 8 КЛАСС

Уважаемый участник!

При выполнении заданий Вам предстоит определенная работа, которую лучше организовать следующим образом:

– внимательно прочитайте задание и посмотрите на предложенные Вам источники;

– если Вы не уверены в ответе, не волнуйтесь – в материале заданий очень часто содержатся важные детали, опираясь на которые Вы логически можете прийти к верному ответу;

– четко распределите собственное время, обращая внимание на количество баллов за каждое задание.

За каждый правильный ответ Вы можете получить определенное число баллов жюри количеством баллов, но не выше указанной максимальной оценки.

Сумма набранных баллов за все решенные вопросы – итог Вашей работы. Максимальное количество баллов – 75.

Задания считаются выполненными, если Вы вовремя сдали их членам жюри.

Желаем успеха!

7153
9590

Задание 1–7

Прочтите два текстовых фрагмента, в которых описаны два знаменитых архитектурных ансамбля, входящих в список Всемирного наследия ЮНЕСКО. Один из них, комплекс зданий монастыря в Хорюдзи, находится в Японии, другой, Храм Неба, – в Китае.

Читая, обращайтесь внимание на все подробности расположения объектов внутри комплекса, на описанные архитектурные детали. А затем ответьте на вопросы.

Фрагмент 1

Характерной особенностью японского зодчества можно считать связь здания с окружающим ландшафтом – волной поверхности, растительностью, рельефом.

Самый ранний дошедший до нас храмовый ансамбль Хорюдзи был построен около 607 г. близ города Нара (Хорюдзи сильно пострадал при пожаре в 1949 г. и в настоящее время восстановлен).

Согласно преданию, строителями Хорюдзи были корейские мастера. Следуя в целом приёмам, выработанным китайской архитектурой, зодчие Хорюдзи допустили и некоторые отклонения, сказавшиеся на планировке. Обычно основные постройки монастырского ансамбля: средние ворота – Тюмон, пагода, главный храм Кондо и храм для проповеди Кодо – располагались на одной оси с севера на юг. Путь к этому комплексу открывали так называемые Великие Южные ворота. За пределами площади монастырского двора, предназначенного для этих зданий, к северу, востоку и западу находились жилые постройки для монахов. Главным отличием планировки монастыря Хорюдзи является расположение Кондо и пагоды по сторонам центральной оси. Это внесло большую свободу в общее композиционное построение, создало большую естественность в сопоставлении отдельных архитектурных масс. Ритм мощного размаха двух крыш обширного Кондо, многократно повторенный свесами загнутых крыш пятиэтажной пагоды, объединили эти две постройки, которые вместе со средними воротами составляют величественный и монументальный ансамбль.

Кондо, пагода и средние ворота – наиболее древние сохранившиеся до наших дней постройки. Кондо – в плане прямоугольное деревянное двухэтажное здание, стоящее на каменном основании и поддерживаемое двадцатью шестью колоннами. Колонны с небольшим энгизисом имеют круглые каменные базы и несут на себе особую систему кронштейнов, которые называются токёю и являются характерной особенностью японской архитектуры. Устройство этих кронштейнов позволяло делать большие выносы кровли. В наружной композиции Кондо доминируют массивные плоскости двух загнутых черепичных крыш, которые сообщают зданию торжественный характер.

Пятиэтажная пагода Хорюдзи – одна из древнейших в Японии. Её высота 31,9 м. Исполненный ствол дерева хиноки послужил центральной частью пагоды, проходящей сквозь все этажи и связанной со всей конструкцией. Такая система предохраняла здание от разрушения во время землетрясений. Пагода увенчана шпилем с девятью кольцами. Верхушка шпиля представляет стилизованное изображение пламени. Пять крыш пагоды, так же как и в Кондо, являются элементами, оформившими внешний облик здания. Крытая галерея первого этажа была пристроена в XVII в.

Средние ворота (Тюмон) состоят из двух изогнутых крыш, поддерживаемых столбами, которые увенчаны характерными кронштейнами. Средние ворота более легки в своих пропорциях. Это впечатление усиливается благодаря весьма большому расстоянию между первой и второй крышей, резной балюстраде, расположенной между ними, и особой структуре кронштейнов, которые имеют не только конструктивное, но и художественное, декоративное значение.

Храм для проповеди – Кодо – это одноэтажное протяжённое здание, расположенное на востоке, рядом с ним находится колокольная башня Сёро. Здание храма использовалось как для изучения священных текстов, так иногда и в качестве трапезной.

Главным художественным и композиционным элементом каждого отдельного здания и всего ансамбля Хорюдзи в целом является кровля. В японской архитектуре кровле отводится чрезвычайно важное место. Её большие выносы не только защищают деревянные стены здания от дождя, но и имеют также большое композиционное и художественное значение.

Массивные, широкие крыши построек Хорюдзи благодаря крутизне их ската и волнообразному изгибу создают сдержанный ритм, сообщающий всему ансамблю строгую торжественность. Кровли осуществляют также композиционную связь ансамбля с окружающей природой. Ритмическое движение, созданное изогнутыми крышами, как бы повторяющее изгибом ветвей, должно было связать в единое целое формы архитектуры с формами природы.

Фрагмент 2

Храм Неба представлял собой целый комплекс сооружений – дворов, храмов и парков. Обширная территория, на которой расположен ансамбль храма, обнесена двумя рядами глухих стен, окрашенных в красный цвет. И образует в плане квартал, символизирующий землю. Окружные чертятся беломраморного резного алтаря и храмов, увенчанных синими коническими крышами, символизируют небо (круг – знак солнца или неба). Такое сочетание квадрата и круга обозначает союз Земли и Неба. Беспорядочно варьируясь и повторяясь, знаки круга и квадрата вместе с острокопечными синими вершинами конических крыш – символами неба – напоминают о беспорядочном круговороте природных стихий.

Главные сооружения всего комплекса – Храм Молений об урожае, Храм Небесного Свода и Алтарь Неба – расположены по одной оси с севера на юг в пределах внутренних стен. Их соединяет дорога духов, выложенная ровными светлыми плитками, это образ пути вселенной.

Первым по Дороге духов перед путниками возникает Храм Молений об урожае. Он представляет собой выкрашенную красным лаком ротонду, стоящую на трёхступенчатой белокаменной террасе. Синяя, сверкающая в лучах солнца черепица покрывает его трёхъярусную крышу.

Внешне храм не кажется очень большим. Но размеры внутреннего зала потрясают. В этом храме нет ни одной случайной детали, всё подчинено символике, уходящей корнями в традиционные верования китайцев. Колонны окрашены в красный цвет – цвет огня, символизирующего союз неба и земли. Четыре центральные колонны храма высотой около 20 м обозначают четыре времени года, 12 колонн среднего ряда – месяцы года, 12 колонн наружного ряда – 12 двухчасовых отрезков времени суток. Все вместе 28 колонн символизируют 28 созвездий.

На куполе изображены золотые фигуры драконов, играющих в облаках. Они олицетворяют волную стихию. Над ними парит большой золотой дракон, ирающий жемчужинами – знаками молнии и грозы (посредством дождя выражено соединение неба и земли). Этот владыка небесных вод находится в самом центре купола, и исходящее от него золотое сияние связывается с исходящей на мир благодатью.

В каменный пол храма вделан искусно подогранный полукруглый узорчатый кусок, с прожилками мрамора, на котором сама природа начертала фигуры, напоминающие дракона и феникса. Это знаки воды и огня, солнца и грозы – вечно противоборствующих и вместе с тем дополняющих друг друга стихий.

В Храме Молений об урожае нет ни алтаря, ни статуи, характерных для храмовных религий. Человек, приходящий в храм, обращался с мольбами непосредственно к небу.

В Храме Небесного Свода хранились ритуальные таблицы неба. Достопримечательность храма – круглая Стена, возвращающая звук (или, как её ещё называют, Шептальная стена), сложенная из тщательно притертых друг к другу кирпичей. Повернувшись к ней лицом, человек слышит слова, произносимые от него на любом расстоянии. Эффект достигается благодаря многократному эху, секрет которого заключается в особой кладке кирпичей.

Храмовый комплекс завершается Алтарём Неба, где приносились жертвенные дары небу. Это круглая ступенчатая трёхъярусная пирамида, сооружённая из белого, искрищегося на солнце мрамора. Четыре ведущие на вершину лестницы, многочисленные углубы алтаря окружены мраморными балюстрадами, украшенными резными рельефными изображениями драконов и фениксов.

Всего балюстрада имеет 360 фигурных столбиков, что соответствует числу градусов, на которые астрономы разделиют небесный свод.

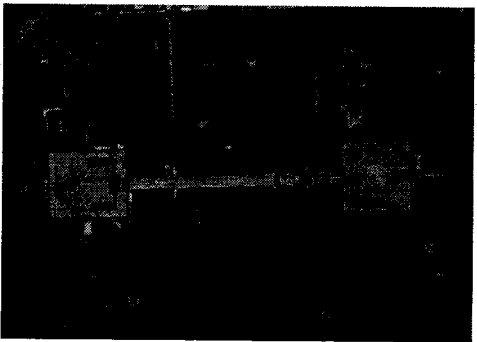
Алтари точно ориентирован по сторонам света и построен так, что количество основных его элементов, как и каменных плит, выступающих площадь, ступеней и элементов балюстрады, кратко девяти – числу, которое в Древнем Китае считалось священным.

Все плиты алтара также расчерчены по радиусам на нумерологические знаки. В союзе неба и земли благоприятными считались только нечётные числа. Число ярусов алтара – 3 – явилось важнейшим, так как символизировало три основные силы Вселенной – небо, землю и человека; три источника света – Солнце, Луну и звезды; три рода уз, связывающих людей: между государем и чиновниками (справедливость), между отцом и сыном (любовь), между мужем и женой (согласие).

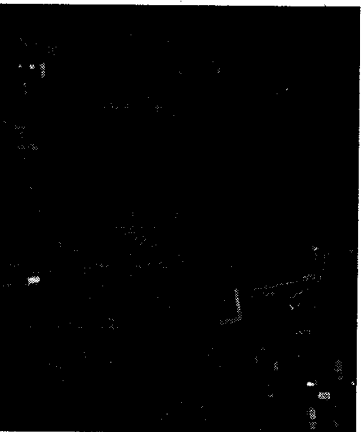
В образе Храма Неба в Пекине наглядно воплотились представления китайцев о Мироздании и его законах. Вероятно, это самый большой храм в мире, центром посвящённый древнейшим на земле аграрным обрядам.

(По материалам «Всеобщей истории искусства», «История стилей в искусстве» и энциклопедии.)

1. Перед Вами два спутниковых снимка. Определите, какой из них относится к Храму Неба, а какой – к ансамблю Хорюдзи.



1



2

Заполните таблицу.

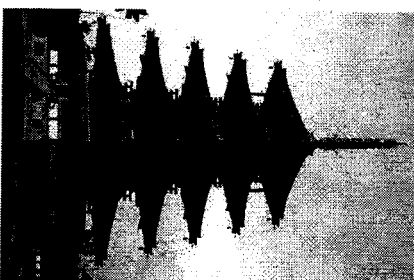
Карта 1	
Карта 2	

Храм Неба
Хорюдзи

2. Теперь, опираясь на план и описание в тексте, распределите все изображения, обозначенные цифрами, на две группы – по принадлежности к тому или иному ансамблю.



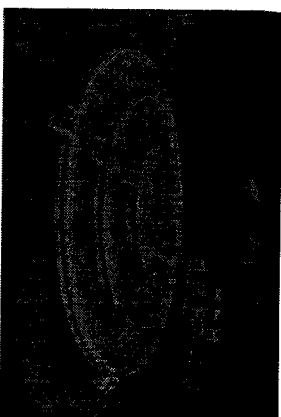
1



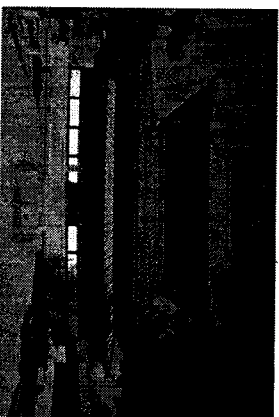
2



3



4



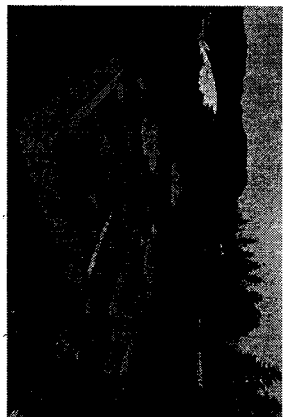
5



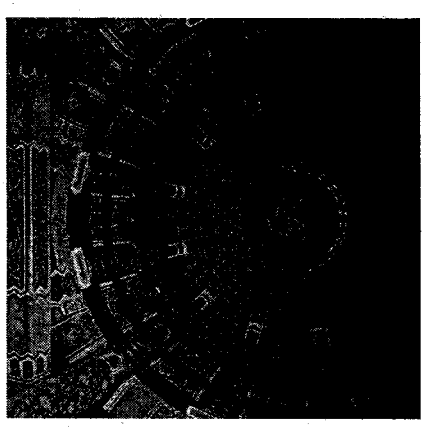
6



7



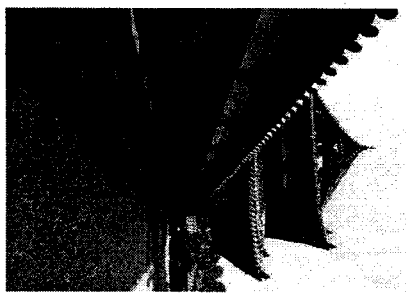
8



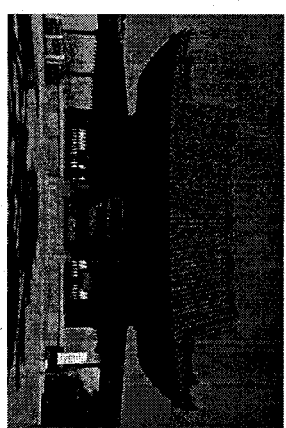
9



10



11



12

Заполните таблицу.

Ответы:

Хорюдзи	2, 5, 6, 8, 11, 12	+ + + + + +
Храм Неба	1, 3, 4, 7, 9, 10	+ + + + + +

3. Центральной идее какой религиозной системы соответствует архитектурная композиция Храма Неба (дорога духов как центральная ось, воплощающая образ пути вселенной)?

- A. конфуцианство
- B. синтоизм
- B. даосизм
- Г. буддизм
- Д. индуизм
- Е. ведизм

Ответ: B. даосизм

4. Какую религиозную систему отражает устройство комплекса в Хорюдзи — специально отведенные места для изучения рукописей и проповедей, связь архитектурных форм с формами природы?

- A. конфуцианство
- B. синтоизм
- B. даосизм
- Г. буддизм
- Д. индуизм
- Е. ведизм

Ответ: Г. буддизм

5. На какой иллюстрации изображена пагода в Хорюдзи?

Ответ: 2

6. На какой иллюстрации мы видим внутреннее убранство Храма Неба?

Ответ: 9

7. И в китайской, и в японской мифологии дракон – это в первую очередь божественное существо, тесно связанное со стихией воды, символ доброты начала и защитник. Неудивительно, что его изображение встречается довольно часто в обоих храмовых комплексах. Перед Вами два изображения драконов. Определите их принадлежность.



А



Б

Заполните таблицу.

Ответ:

А	1	2	3	4	5	6	7	8	9	10	11	12	13	14	15	16	17	18	19	20	
Б																					

За каждый правильный ответ на вопросы № 1–6 – 1 балл, за ответ на 7 вопрос – 0,5 балла.

Всего за задание 1–7 – максимум 19 баллов.

Задание 8

В этом задании перед вами современные фотографии традиционных японских театров – Но и Кабуки – и фрагменты книг Н.Г. Анариной «Японский театр Но» и М. Гундзи «Японский театр кабуки». Театр Но формируется к середине XIV века и существует до сих пор. Театр Кабуки возникает в XVII веке, видоизменяясь, также продолжает существовать и в наши дни.

Прочитайте фрагменты книг исследователей японского театра. Посмотрите на фотографии, представленные в задании. Обратите внимание на устройство пространства и облик актёров. Подумайте, какие фотографии относятся к театру Но, а какие – к театру Кабуки.

Н.Г. Анарина. Японский театр Но

В театральном искусстве каждого народа можно выделить такие формы, которые имеют непреодолимую ценность, ибо наиболее полно и ярко отражают его национальный гений. К числу подобных явлений в Японии относится театр Но. Он представляет лицо японского театра так же, как лицо итальянского – комедия дель арте, английского – Шекспир, французского – Мольер. В системе традиционного театра Японии театру Но принадлежит основополагающая роль: он послужил источником для создания последующих форм сценического искусства; в нём канонизировались мимика и жест драматического актёра, приёмы сценического выражения в целом; в нём были заложены эстетические основы национального театра.

Литологически театр Но относится к явлениям, которые принято обозначать словами «традиционный восточный театр». Из этого следует, что для нас театр Но – это прежде всего театр синтетический, причём тот тип синтетического театра, который только Восток и создал, театра, где каждый компонент сценических средств выражения, сливаясь с другими и как бы даже растворяясь в других, образуя единый организм (в противовес механизму западноевропейского типа театрального синтеза), вместе с тем достигает сам по себе предельной степени развития при заданных условиях и потому обладает ещё и самообитной жизнью. Театр Но – ярчайшее и характернейшее явление этого ряда. Возьмём, к примеру, маски Но. Как средство перевоплощения актёра они замечательно вытекают в общее условно-символическое решение спектра, являясь частью сценического костюма. Однако помимо этого утилитарного назначения маски Но имеют право на самостоятельную жизнь как великолепные образцы пластики искусства. Недаром лучшие маски признаны национальными сокровищами и хранятся в музеях. Драма Но, которая задумывалась как сценический текст, писалась актёрами и на протяжении двух столетий существовала почти исключительно в устной традиции, признана и высшим достижением литературного творчества XIV–XVI вв. Эстетика театра Но выросла из сценической практики и служила как будто исключительно практическим целям воспитания актёров,

Но вместе с тем она стоит в ряду высших достижений эстетической мысли средневековой Японии. В театре Но можно заявить о себе и одновременно образуют удивительную гармонию все искусства, известные средневековой Японии: изысканная словесность, музыка, живопись, архитектура, скульптура, декоративно-прикладное искусство, японское садовое искусство. Современный театр представляет также в синтетическом сплавле сценических жанров – здесь мы обнаруживаем и драматический театр, и оперу, и балет, и пантомиму, и цирк.

М. Гундзи. Японский театр кабуки

«В театре кабуки впервые среди других жанров японского театра появилась партия с драматическим текстом. Но это ещё не означало самостоятельности пьесы как таковой. Она представляла собой как бы заметки, касающиеся режиссуры и сценической речи актёров. Поэтому японский театр представляет собою, скорее, театр исполнительского искусства. Но исполнительское искусство (гэй) в данном случае не означает просто технику исполнения. Об этом свидетельствует само слово "гэйдо". Оно является одним из ключей к пониманию сущности японского театра, в него входят различные сложные элементы. Причём "до" в данном случае выступает в том же значении, какое оно имеет в качестве первого элемента в слове "дотoku" ("этика"). Техника же воспринимается не как таковая, а мыслится как выражение человечности. Поэтому в Японии не признаётся превосходная, выдающаяся техника исполнения сама по себе. Кроме того, в слове "гэйдо" заключено и специфическое социальное значение, суть которого состоит в существовании системы преемственности и традиционных актёрских династий. С этим переплетаются передача узкоспециальных секретов технического мастерства, преемственность традиций мастерства от отца к сыну, в результате чего формируются своего рода привилегии, замкнутые цеховые организации, характеризующиеся стремлением к непрерывному самосовершенствованию. Так создаётся мир, ставший своей целью высшее, но узкое совершенствование».

«Гэйдо» – буквально «путь искусства». В этом понятии заложена идея о самосовершенствовании через исполнительское искусство. – Прим. перек.»

«Именно на основе такой системы актёрского искусства созданы театры но и кабуки. Причём кабуки <...> является представлением, исполняемым в целях развлечения народных масс. Другими словами, пьесы кабуки являются тем самым представлением, от которого всё время стремился освободиться новый театр XIX века. Кабуки же с самого начала прилагал все усилия к совершенствованию в спектакле именно зрелишной стороны».

«Первые в мире в театре кабуки были созданы ханамити – «лорота цветов» и врашалошася сена, что являлось отрывком мирового значения».

Ханамити возникла как помост, по которому проходили актёры, получая от зрителей так называемые "хана". Вскоре ханамити стали часто использоваться при постановке пьес, а начиная с 1716 года она была настолько усовершенствована, что превратилась в неотъемлемый атрибут спектаклей театра кабуки. Первоначальное использование ханамити соответствовало назначению ступеней в центре сцены в театрах бугаку и ноо. По этим ступеням актёры спускались со сцены, чтобы получать подарки от высокопоставленных мененатов. Развитием этой традиции и являлась ханамити. Позднее ханамити была сдвинута влево, а правее был создан ещё один, более узкий помост, который получил название "временной ханамити", или "восточной дороги" в отличие от первоначальной ханамити, которая стала называться "основной". В ряде пьес театра кабуки использовались обе ханамити. Так, например, в сцене в горах из пьесы "Имосэяма" или в сцене на улице в пьесе "Игаторо" обе ханамити использовались как одна длинная дорожка. В пьесе же "Нодзакимкура" они применялись для обозначения реки и дамба».

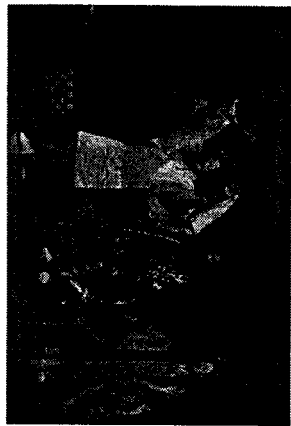
** («Хана» – вознаграждение, заёрнутые в бумажу деньги, которые вместе с бумажом цветом соотвештствующего сезона приносились в прежние времена актёрам зрителями в знак восхищения их игрой. В виде хана приносились также одежды и т. п.)*

Грим (кумадори)

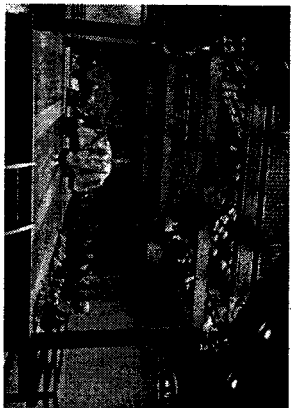
Кумадори является широко известным методом гримирования в театре кабуки. Он чем-то, несомненно, напоминает маску. <...> Одним из революционных преобразований, осуществлённых театром кабуки, был отказ от традиционных масок. Но в методе гримирования кумадори осталось как бы воспоминание об этих масках.

Кумадори – специфический для театра кабуки способ гримирования, отличающийся своеобразной красотой. В целом красный цвет в гриме символизирует справедливость, строгость, смелость, синий – хладнокровие, злость, безразличность, чёрный и коричневый – божественность, помуторонность.

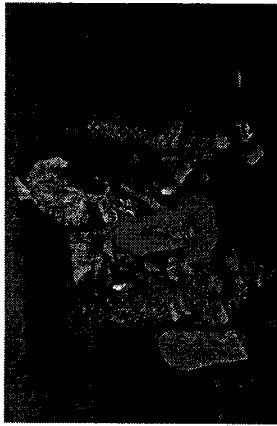
Театр кабуки добился очень больших успехов в области театрального грима. Следует отметить, что в Японии некогда существовали своеобразные взгляды на грим. Так, например, белила накладывались на лицо не только ради красоты, а также и для того, чтобы приобрести такие же сверхъестественные силы, которые приобретал человек, надев маску. В древние времена юнкие послужники храмов во время празднеств гримировались, чтобы воплотиться в богов, стать глашатаями их воли. В песне из пьесы «Му-сумэ долдэйзи» есть такие слова: «Для чего ты наложила на щёки румяна и чёрной краской покрасила зубы? Для того, чтобы показать свою преданность любимому». В этом отрывке подчёркивается стремление засвидетельствовать свою преданность путём наложения на лицо грима».



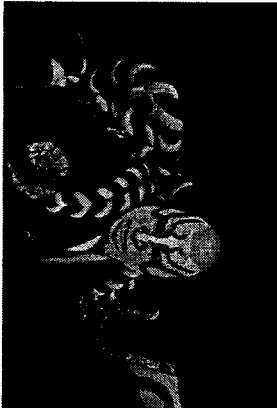
1



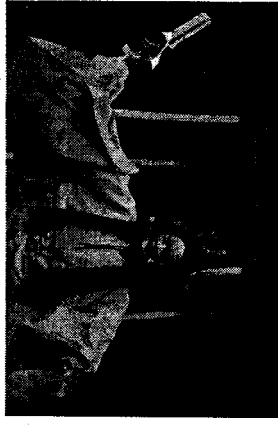
2



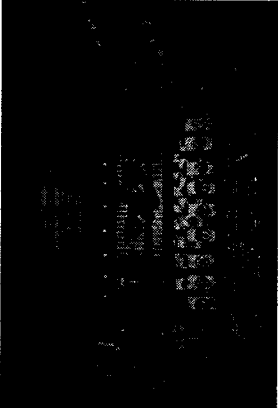
3



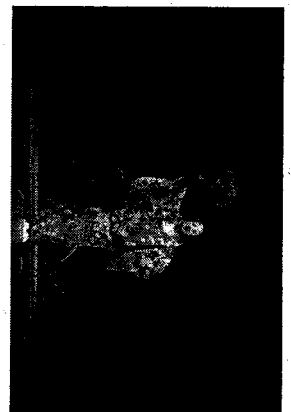
4



5



6



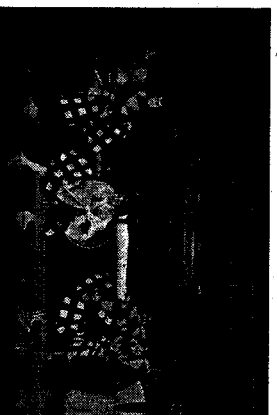
7



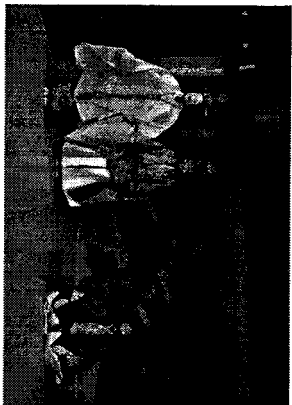
8



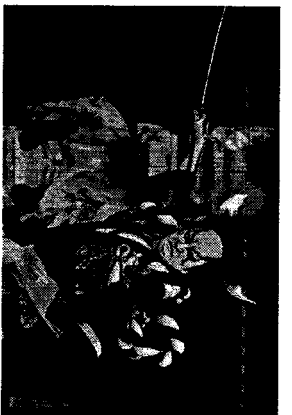
9



10



11



12

Заполните таблицу.

Ответ:

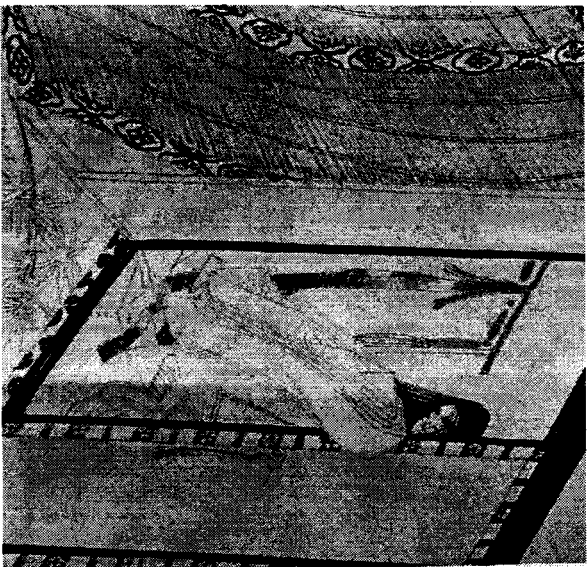
Театр Но	Театр Кабуки
1, 2, 3, 4, 5, 6, 7, 8, 9, 10, 11, 12	

За каждый правильный ответ – 1 балл.

Всего за задание 8 – максимум 12 баллов.

12

Задание 9



Японская литература хэйанского периода, особенно в X–XI веках, тесно связана с двором и аристократической средой. Императорский двор был главным образом средоточием религиозного (синтоистского, отчасти и буддийского) эстетизированного ритуализма, местом пышного церемониала и утончённой светской жизни, включавшей многочисленные художественные развлечения, в том числе музыкальные турниры пиры на кото, церемониальный обмен танка, занятия живописью и т. д. Именно в эту эпоху, на рубеже X–XI веков, создала свои «Записки у изголовья» писательница Сэй Сэнатон, бывшая придворной дамой у нескольких императриц.

«Записки у изголовья» («Макура-но соси») – произведение, отражившее все характерные черты эпохи Хэйан. Вот что пишет о нём исследователь литературы Е.М. Мегетинский: «Внимание Сэй Сэнатон привлекают бытовые, казалось бы, вещи и явления, но она всегда видит в них новое, неожиданное, словно впервые открывая для себя мир. Сами названия отдельных данов (главок) говорят об этом открытии нового. ... Сэй Сэнатон обнаруживает умение наслаждаться простыми вещами; она проявляет также презриво, насмешливую наблюдательность, размышляя над характерами и склонностями окружающих её людей, видит в отношениях между ними стороны, скрытые от поверхностного взгляда, умеет обобщить свои впечатления, сделать из них верные и остроумные выводы. ... У Сэй Сэнатон нет стремления изобразить жизнь своего круга в многообразии её связей.

Здесь личность становится тем кристаллом, через который преломляется все окружающее, мерой вещей и бытчаев. Как и всякое эссе, её «Записки...» мало рассказывают о самих действиях людей, основное место отводится восприятию жизни. Отсюда – отказ от большой формы, от единого сюжета, связанного с течением человеческих судеб, классификация явлений по впечатлению автора, эмоциональная насыщенность произведений. Этим обусловлена и изощрённость восприятия, фиксирующего всё, вплоть до таких деталей, как неприятное ошупение от волоска кисти, попавшего в тушь для письма.

Необычной была и сама форма «Записок у изголовья», и лишь впоследствии стало ясно, что Сэй явилась создательницей нового жанра в японской литературе – эссе, близкого издавна существовавшему в китайской литературе жанру, именовавшемуся суйби – по следам кисти).

В задании приведены типичные названия нескольких данов (т. е. глав) из «Записок у изголовья», Ваша задача – угадать ход мысли автора и найти соответствие между названиями главок и их текстом (зачастую совсем кратким и афористичным).

Заполните таблицу.

1. Молельные о выздоровлении, которое служат несколько священников, когда тебе очень плохо. Слова утешения в часы тревоги и печали, которые слышишь от человека, истинно тебя любящего.	2. Дни зловещего предзнаменования. Как понемногу стареет его мать.	3. Празднества в честь богов, совершаемые перед двором. Отношения между братьями, сёстрами и другими родственниками в недружливой семье. Извилистая дорога, ведущая к храму Курама. Последний день двенадцатой луны и первый день Нового года.	4. Обитель райского блаженства. След от корабля. Отношения между мужчиной и женщиной.	5. Корабль на всех парусах. Годы человеческой жизни. Весна, лето, осень, зима.	6. Раскат грома посреди ночи. Вор, который забрался в соседний дом. Если грабитель проник в твой собственный дом, невольно потеряешь голову, так что уже не чувствуешь страха. Пожар поблизости безмерно страшен.

<p>7. Кончишь первый том ещё не читанного романа. Сил нет, как хочется достать продолжение, и вдруг увидишь следующую том. Кто-то порвал и бросил письмо. Поднимешь куски, и они сложатся так, что можно прочитать связанные строки. Тебе приснится сон, значение которого показало зловещим. В страхе и тревоге обратишься к толкователю снов и вдруг узнаешь, к великой твоей радости, что сновидение это ничего дурного не предвещает.</p>	<p>Сон, сны Космос</p>
<p>8. Узорная пиновка с потрёпанными краями, из которых вылезают нитки. Ширмы с картинками в китайском стиле, почерневшие и порванные. Художник, потерявший зрение. Накладные волосы длиной в семь-восемь сяку, когда они начали рыжеть. Тянь цвета дурного вина, когда она выпела.</p>	<p>Иллюзия Китайский Модельеры использовали кисти для рисования</p>

Ответ: 1-2-2-2, 3-2-2-2-2-2-2-2, 4-2, 5-2, 6-2, 7-2, 8-2

+ + + + + + + + +

За каждый правильный ответ – 1 балл.

Всего за задание 9 – максимум 8 баллов.

85

Задание 10–12

Одним из самых популярных направлений в японской живописи эпохи Эдо было укиё-э – изображение сцен бытотрешуи, изменяющейся жизни. В стиле укиё-э было выполнено множество цветных гравюр с изображением сцен обильной жизни, пейзажей известных мест, актёров, красавиц-куртизанок, легендарных самураев и борцов сумо. Гравюры укиё-э были доступны по цене и предназначались для городских жителей, поэтому её героями часто становились персонажи популярных романов или кумиры городских кварталов. Гравюры укиё-э настолько полно отображали современные увлечения и представления, что в этом виде искусства сложилось множество жанров: цветы и птицы, изображение актёров театра Кабуки, смешные сценки, красавицы-куртизаны, знаменитые мосты и т. д.

Внимательно рассмотрите гравюры эпохи Эдо, представленные в задании.





3



4



5

10. Определите, к какому жанру относится каждая из них:

- А. сумо-э – изображение борцов боевого искусства сумо
- Б. йокогама-э – изображение иностранцев и их обычаев
- В. муся-э – изображение знаменитых самураев
- Г. бизин-га – изображение красивиц
- Д. якуся-э – изображение популярных актёров

Ответ: А-0, В-0, Г-0, Д-1, Б-1, С-2

11. На какой праворе запечатлён поклонник актёра театра Кабуки Этикавы Обидзо?

Ответ: 3

12. Героиня какой гравюры подражает знаменитой Сей-Сёнагон?

Ответ: 5

За каждый правильный ответ – 1 балл.

Всего за задание 10–12 – максимум 7 баллов.

7/8

Задание 13–17

Самоопределение культуры европейского Запада во многом связано с отношением к историческому и культурному опыту Востока, его неприятию или усвоению. Одной из таких территорий, культурный диалог с которой был очень подготовлен для европейского искусства на протяжении многих веков, оставалась Япония. Историко-взаимодействия Японии с Европой можно поделить на несколько периодов, где наиболее яркой эпохой будет вторая половина XIX века – начало XX века – время выхода Японии из изоляции после реставрации Мэйдзи и массового увлечения японским искусством в Европе, собирания произведений японского искусства и восприятия и своеобразного освоения его художественных принципов. Так, без изучения японской гравюры, свитков и ширм было бы невозможно сложение новой эстетики пространства и фрагментарного построения формы, экцентричной точки зрения, концепции бессюжетности и новой ценности мгновения, которые сложились в импрессионизме, постимпрессионизме и модерне, представляющими нам одним из периодов расцвета европейского искусства.

Часть иллюстраций, собранных в задании, относятся как раз к этой эпохе. Другие изображения демонстрируют не результат влияния восточных образцов на европейские произведения, а разные и вместе с тем в чём-то близкие подходы Востока и Запада в понимании сущностных мировоззренческих позиций, например, места человека в природном мире. Посмотрите на представленные иллюстрации.



1



2



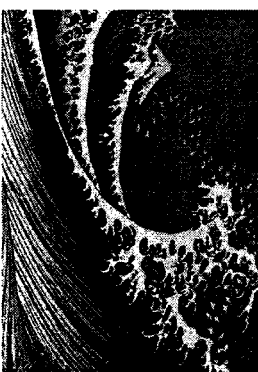
3



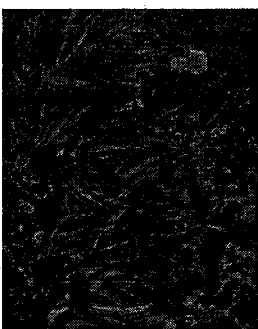
4



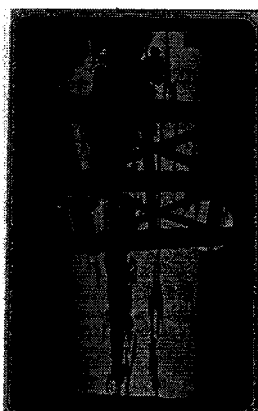
5



6



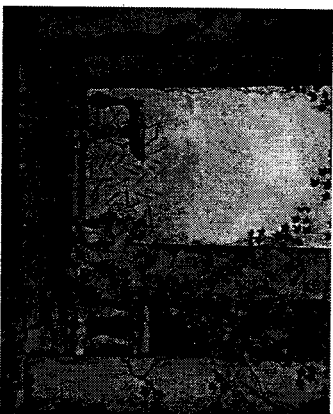
7



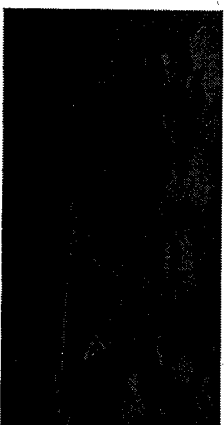
8



9



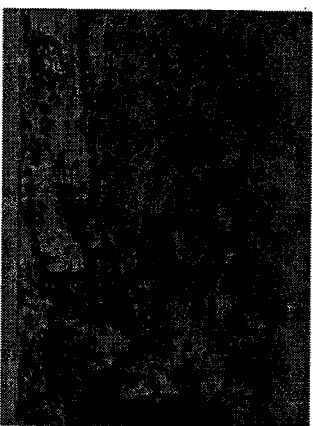
10



11



12



13



14

13-а. Исходя из сюжета и стилистических особенностей, соберите их в пары так, чтобы внутри каждой было одно произведение искусства Востока и одно – Запада.

Ответ: 1-9; 8-2; 4-10; 9-3; 9-4; 11-13; 14-12.

13-б. Определите, к какой культуре (восточной или западной) относится каждая работа.

Ответ:

Восток	1, 6, 4, 9, 8, 14, 11
Запад	3, 2, 10, 5, 7, 13, 12

10, 5

14. Какая из собранных Вами пар принадлежит наиболее к раннему периоду, представленному в задании?

Отметьте обе работы данной пары.

Ответ: 11-13

1

15. Какие из работ относятся к такому популярному виду искусства в Японии, как ксилография?

В ответе запишите цифры через запятую без пробелов, например 2,3,4 и т. д.

Ответ: 1, 6, 8, 14

4

16. Какое из произведений является расписной ширмой?

Ответ: 9

1

17. Какое из японских произведений было вдохновлено акростихом, в котором описывалась красота некоего растения, а каждая строчка начиналась на слог, содержащийся в его названии?

Ответ: 9

1

Задания 13-а и 13-б за каждый правильный ответ – 0,5 балла.

Задания 14-17 за каждый правильный ответ – 1 балл.

Всего за задания 13-17 – максимум 21 балл.

Задание 18

В этом задании перед вами две картины русских художников начала XX века: «Портрет Евгении Ивановны Киркальди (Дама с китайской)» (1910) Ильи Машкова и «Семейный портрет (на фоне китайского панно)» (1911) Петра Кончаловского. Оба художника входили в объединение «Бубновый валет», стремились к обновлению художественного языка. Сильное влияние на их творчество оказало знакомство с новейшей французской живописью – прежде всего с работами Сезанна, Матисса и Ван Гог.

Внимательно посмотрите на источники, представленные в задании. Подумайте, какие выразительные приёмы используют художники в своих работах. В качестве ответа заполните левый столбец таблицы, проставляя номер или номера изображений. (Обратите, пожалуйста, внимание на то, что описание того или иного приёма может относиться как к одной, так и к двум картинам, размещённым в задании.)



И. Машков. Портрет Евгении Ивановны Киркальди (Дама с китайской). 1910 г.



П. Кончаловский. Семейный портрет (на фоне китайского панно). 1911 г.

Приёмы художественной выразительности	Ответы
Изображение тяготеет к плоскостному решению	да Киркальди
Человеческие фигуры изображены торжественно, статично, фронтально и напоминают парсуны XVIII века и традиционные купеческие портреты	нет
Художник пересматривает мотивы и приёмы «восточного» (китайского) искусства	да Киркальди
Выразительные сложные силуэты персонажей	Машкова
Колористическое решение картины построено на использовании чёрного и белого цветов	Машкова
Колористическое решение картины построено на использовании контрастов дополнительных цветов	Машкова
Портреты персонажей напоминают маски	да Киркальди
Для картины характерна яркая декоративность	да Киркальди

За каждый правильный ответ – 1 балл.

Всего за задание 18 – максимум 8 баллов.

8

ВСЕРОССИЙСКАЯ ОЛИМПИАДА ШКОЛЬНИКОВ
ПО ИСКУССТВУ (МХК), 2022–2023 уч. г.
ШКОЛЬНЫЙ ЭТАП, 8 КЛАСС

Уважаемый участник!

При выполнении заданий Вам предстоит определённая работа, которую лучше организовывать следующим образом:

– внимательно прочитайте задание и посмотрите на предложенные Вам источники;

– если Вы не уверены в ответе, не волнуйтесь – в материале заданий очень часто содержатся важные детали, опираясь на которые Вы логически можете прийти к верному ответу;

– чётко распределите собственное время, обращая внимание на количество баллов за каждое задание.

За каждый правильный ответ Вы можете получить определённое количество жюри колпачков баллов, но не выше указанной максимальной оценки.

Сумма набранных баллов за все решённые вопросы – итог Вашей работы. Максимальное количество баллов – 75.

Задания считаются выполненными, если Вы вовремя сдали их членам жюри.

Желаем успеха!

Задание 1–7

Прочтите два текстовых фрагмента, в которых описаны два знаменитых архитектурных ансамбля, входящих в список Всемирного наследия ЮНЕСКО. Один из них, комплекс зданий монастыря в Хорюдзи, находится в Японии, другой, Храм Неба, – в Китае.

Читай, обращай внимание на все подробности расположения объектов внутри комплекса, на описанные архитектурные детали. А затем ответь на вопросы.

Фрагмент 1

Характерной особенностью японского зодчества можно считать связь здания с окружающим ландшафтом – водной поверхностью, растительностью, рельефом.

Самый ранний дошедший до нас храмовый ансамбль Хорюдзи был построен около 607 г. близ города Нара (Хорюдзи сильно пострадал при пожаре в 1949 г. и в настоящее время восстановлен).

Согласно преданию, строителями Хорюдзи были корейские мастера. Следуя в целом приёмам, выработанным китайской архитектурой, зодчие Хорюдзи догустили и некоторые отличия, сказавшиеся на планировке. Обычно основные постройки монастырского ансамбля: средние ворота – Тюмон, пагода, главный храм Кондо и храм для проповеди Кодо – располагались на одной оси с севера на юг. Путь к этому комплексу открывали так называемые Великие Южные ворота. За пределами площади монастырского двора, предназначавшегося для этих зданий, к северу, востоку и западу находились жилые постройки для монахов. Главным отличием планировки монастыря Хорюдзи является расположение Кондо и пагоды по сторонам центральной оси. Это внесло большую свободу в общее композиционное построение, создало большую естественность в сопоставлении отдельных архитектурных масс. Ритм мощного размаха двух крыш обширного Кондо, многократно повторенный свесами загнутых крыш пятиэтажной пагоды, объединили эти две постройки, которые вместе со средними воротами составляют величественный и монументальный ансамбль.

Кондо, пагода и средние ворота – наиболее древние сохранившиеся до наших дней постройки Кондо – в плане прямоугольное деревянное двухэтажное здание, стоящее на каменном основании и поддерживаемое двенадцатью шестью колоннами. Колонны с небольшим энтазиксом имеют круглые каменные базы и несут на себе особую систему кронштейнов, которые называются токйо и являются характерной особенностью японской архитектуры. Устройство этих кронштейнов позволяло делать большие выносы кровли. В наружной композиции Кондо доминируют массивные плоскости двух загнутых черепичных крыш, которые сообщают зданию торжественный характер.

Пятиэтажная пагода Хорюдзи – одна из древнейших в Японии. Её высота 31,9 м. Исполинский ствол дерева хиноки послужил центральной частью пагоды, проколотой сквозь все этажи и связанной со всей конструкцией. Такая система предохраняла здание от разрушения во время землетрясений. Пагода увенчана шпилем с девятью кольцами. Верхушка шпиля представляет стилизованное изображение шамени. Пять крыш пагоды, так же как и в Кондо, являются элементами, оформляющими внешний облик здания. Крытая галерея первого этажа была пристроена в XVII в.

Средние ворота (Томон) состоят из двух изогнутых крыш, поддерживаемых столбами, которые увенчаны характерными кронштейнами. Средние ворота более легки в своих пропорциях. Это впечатление усиливается благодаря весьма большому расстоянию между первой и второй крышей, резной балюстраде, расположенной между ними, и особой структуре кронштейнов, которые имеют не только конструктивное, но и художественное, декоративное значение.

Храм для проповеди – Кодо – это одноэтажное протяжённое здание, расположенное на востоке, рядом с ним находится колокольная башня Сёро. Здание храма использовалось как для изучения священных текстов, так иногда и в качестве трапезной.

Главным художественным и композиционным элементом каждого отдельного здания и всего ансамбля Хорюдзи в целом является кровля. В японской архитектуре кровле отводится чрезвычайно важное место. Её большие выносы не только защищают деревянные стены здания от дождя, но и имеют также большое композиционное и художественное значение.

Массивные, широкие крыши построек Хорюдзи благодаря крутизне их ската и водообразному изгибу создают сдержанный ритм, сообщающий ансамблю строгую торжественность. Кровля ослепляет также композиционною связью ансамбля с окружающей природой. Ритмическое движение, созданное изогнутыми крышами, как бы повторённое изгибом ветвей, должно было связать в единое целое формы архитектуры с формами природы.

Фрагмент 2

Храм Неба представлял собой целый комплекс сооружений – дворцов, храмов и парков. Обширная территория, на которой расположен ансамбль храма, обнесена двумя рядами пухих стен, окрашенных в красный цвет. И образует в плане квадрат, символизирующий землю. Окрутлые очертания беломраморного резного алтаря и храмов, увенчанных синими коническими крышами, символизируют небо (круг – знак солнца или неба). Такое сочетание квадрата и круга обозначает союз Земли и Неба. Беспорядочно варьируясь и повторяясь, знаки круга и квадрата вместе с остроколючими синими вершинами конических крыш – символами неба – напоминают о беспорядочном круговороте природных стихий.

Главные сооружения всего комплекса – Храм Молений об урожае, Храм Небесного Свода и Алтарь Неба – расположены по одной оси с севера на юг в пределах внутренних стен. Их соединяет дорога духов, выложенная ровными светлыми плитками, это образ пути вселенной.

Первым по Дороте духов перед плитками возникает Храм Молений об урожае. Он представляет собой выкрашенную красным лаком ротонду, стоящую на трёхступенчатой белокаменной террасе. Синяя, сверкающая в лучах солнца черепица покрывает его трёхъярусную крышу.

Внешне храм не кажется очень большим. Но размеры внутреннего зала поразительны. В этом храме нет ни одной случайной детали, всё получено символически, уходящей корнями в традиционные верования китайцев. Колонны окрашены в красный цвет – цвет огня, символизирующего союз неба и земли. Четыре центральные колонны храма высотой около 20 м обозначают четвёре времени года, 12 колонн среднего ряда – месяцы года, 12 колонн наружного ряда – 12 двухчасовых отрезков времени суток. Все вместе 28 колонн символизируют 28 созвездий.

На куполе изображены золотые фигуры драконов, играющих в облаках. Они олицетворяют водную стихию. Над ними парит большой золотой дракон, играющий жемчужинами – знаками молнии и грозы (посредством дождя выражено соединение неба и земли). Этот выдвигая небесных вод находится в самом центре купола, и исходящее от него золотое сияние связывается с исходящей на мир благодатью.

В каменный пол храма вделан искусно подогранный полукруглый узорчатый кусок, с прожилками мрамора, на котором сама природа нарисовала фигуры, напоминающие дракона и феникса. Это знаки воли и огня, солнца и грозы – вечно противополоствующих и вместе с тем дополняющих друг друга стихий.

В Храме Молений об урожае нет ни алтаря, ни статуй, характерных для храмов иных религий. Человек, приходящий в храм, обращался с мольбами непосредственно к небу.

В Храме Небесного Свода хранились ритуальные таблицы неба. Достопримечательность храма – круглая Стена, возвращающая звук (или, как её ещё называют, Шептальная стена), сложенная из тщательно пригнанных друг к другу кирпичей. Повернувшись к ней лицом, человек слышит слова, произнесённые от него на любом расстоянии. Эффект достигается благодаря многократному эху, секрет которого заключается в особой кладке кирпичей.

Храмовый комплекс завершается Алтарём Неба, где приносились жертвенные дары небу. Это круглая ступенчатая трёхъярусная пирамида, сооружённая из белого, искристого на солнце мрамора. Четыре ведущие на вершину лестницы, многочисленные уступы алтаря окружены мраморными балюстрадами, украшенными резными рельефными изображениями драконов и фениксов.

Всего балostrада имеет 360 фигурных столбиков, что соответствует числу градусов, на которые астрономы разделиют небесный свод.

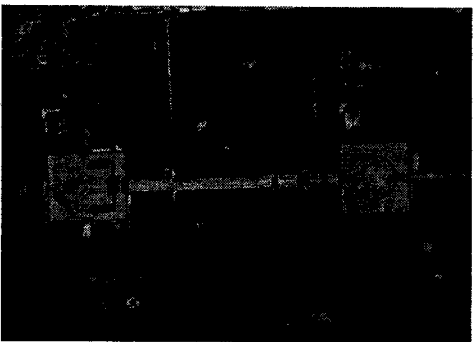
Алтарь точно ориентирован по сторонам света и построен так, что количество основных его элементов, как и каменных плит, выступающих площадь, ступеней и элементов балostrады, кратно девяти – числу, которое в Древнем Китае считалось священным.

Все плиты алтаря также расчерчены по радиусам на нумерологические знаки. В союзе неба и земли благоприятными считались только нечётные числа. Число ярусов алтаря – 3 – являлось важнейшим, так как символизировало три основные силы Вселенной – небо, землю и человека; три источника света – Солнце, Луну и звезды; три рода уз, связывающих людей: между государем и чиновниками (справедливость), между отцом и сыном (любовь), между мужем и женой (согласие).

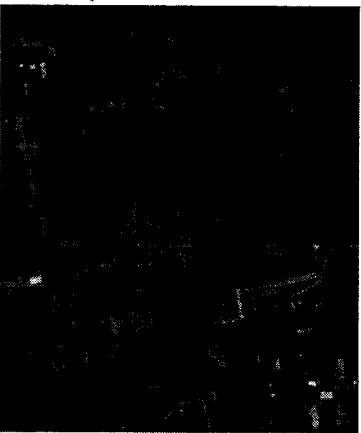
В образе Храма Неба в Пекине наглядно воплотились представления китайцев о мироустроении и его законах. Вероятно, это самый большой храм в мире, целиком посвященный древнейшим на земле аграрным обрядам.

(По материалам «Всеобщей истории искусств», «История стили в искусстве» и энциклопедии)

1. Перед Вами два спутниковых снимка. Определите, какой из них относится к Храму Неба, а какой – к ансамблю Хорюдзи.



1



2

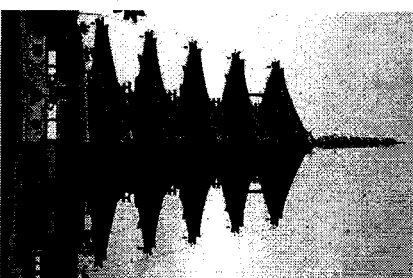
Заполните таблицу.

Карта 1	Храм Неба
Карта 2	Хорюдзи

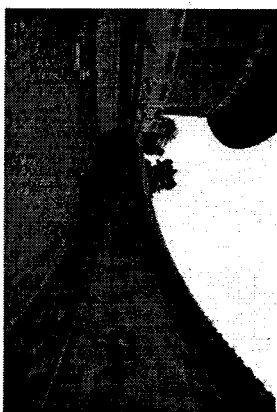
2. Теперь, опираясь на план и описание в тексте, распределите все изображения, обозначенные цифрами, на две группы – по принадлежности к тому или иному ансамблю.



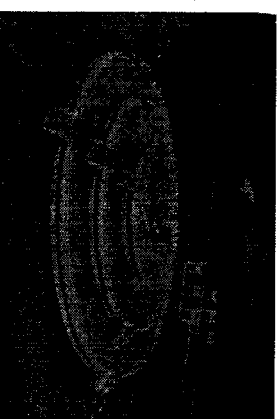
1



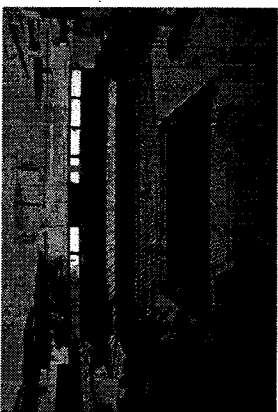
2



3



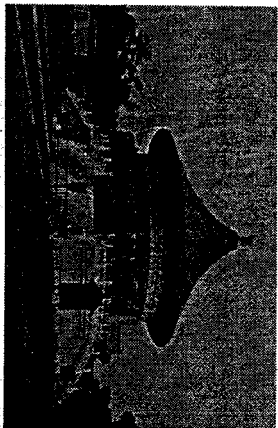
4



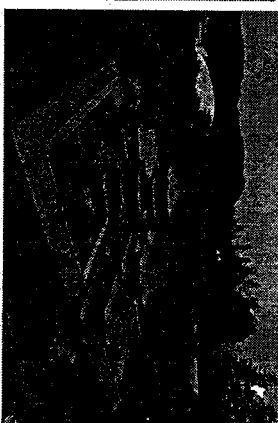
5



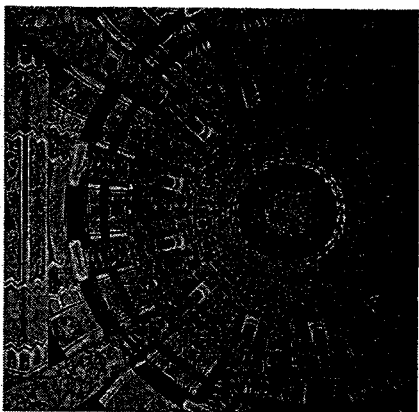
6



7



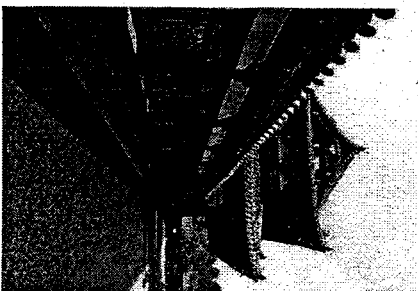
8



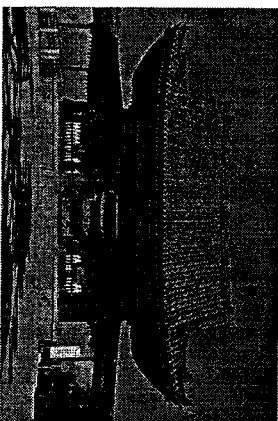
9



10



11



12

Заполните таблицу.

Хорюдзи	2, 5, 6, 8, 11, 12
Храм Неба	1, 3, 4, 7, 8, 10

3. Центральной идее какой религиозной системы соответствует архитектурная композиция Храма Неба (дорога духов как центральная ось, воплощающая образ пути вселенной)?

- А. конфуцианство
- Б. синтоизм
- В. даосизм
- Г. буддизм
- Д. индуизм
- Е. ведизм

Ответ: В

4. Какую религиозную систему отражает устройство комплекса в Хорюдзи – специально отведенные места для изучения рукописей и проповедей, связь архитектурных форм с формами природы?

- А. конфуцианство
- Б. синтоизм
- В. даосизм
- Г. буддизм
- Д. индуизм
- Е. ведизм

Ответ: Г

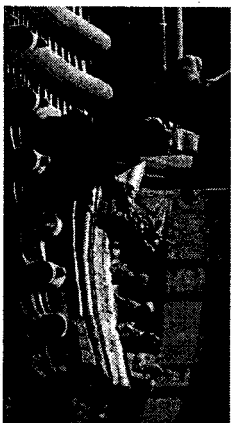
5. На какой иллюстрации изображена пагода в Хорюдзи?

Ответ: 2

6. На какой иллюстрации мы видим внутреннее убранство Храма Неба?

Ответ: 3

7. И в китайской, и в японской мифологии дракон – это в первую очередь божественное существо, тесно связанное со стихией воды, символ доброты начала и защитник. Неудивительно, что его изображение встречается довольно часто в обих храмовых комплексах. Перед Вами два изображения драконов. Определите их принадлежность.



А



Б

Заполните таблицу.

Ответ:

А	Храмы Небо
Б	Храмы Земля

За каждый правильный ответ на вопросы № 1–6 – 1 балл, за ответ на 7 вопрос – 0,5 балла.

Всего за задание 1–7 – максимум 19 баллов.

Задание 8

В этом задании перед вами современные фотографии традиционных японских театров – Но и Кабуки – и фрагменты книг Н.Г. Анариной «Японский театр Но» и М. Гунди «Японский театр кабуки». Театр Но формируется к середине XIV века и существует до сих пор. Театр Кабуки возникает в XVII веке, видоизменяясь, также продолжает существовать и в наши дни.

Прочитайте фрагменты книги исследователей японского театра. Посмотрите на фотографии, представленные в задании. Обратите внимание на устройство пространства и облик актёров. Подумайте, какие фотографии относятся к театру Но, а какие – к театру Кабуки.

Н.Г. Анарина. Японский театр Но

В театральном искусстве каждого народа можно выделить такие формы, которые имеют непреходящую ценность, ибо наиболее полно и ярко отражают его национальный гений. К числу подобных явлений в Японии относится театр Но. Он представляет лицо японского театра так же, как лицо итальянского – комедия дель арте, английского – Шекспир, французского – Мольер. В системе традиционного театра Японии театру Но принадлежит основополагающая роль: он послужил источником для создания последующих форм сценического искусства; в нём канонизировались мимика и жест драматического актёра, приёмы сценического выражения в целом; в нём были заложены эстетические основы национального театра.

Типологически театр Но относится к явлениям, которые принято обозначать словами «традиционный восточный театр». Из этого следует, что для нас театр Но – это прежде всего театр синтетический, причём тот тип синтетического театра, который только Востоку и создавал, театра, где каждый компонент сценических средств выражения, сливаясь с другими и как бы даже растворяясь в других, образуя единый организм (в противовес механизму западноевропейского типа театрального синтеза), вместе с тем достигает сам по себе предельной степени развития при заданных условиях и потому обладает ещё и самобытной жизнью. Театр Но – ярчайшее и характернейшее явление этого ряда. Возьмём, к примеру, маски Но. Как средство перевоплощения актёра они замечательно вытекают в общее условно-символическое решение спектакля, являясь частью сценического костюма. Однако помимо этого утилитарного назначения маски Но имеют право на самостоятельную жизнь как великолепные образцы пластического искусства. Недаром лучшие маски признаны национальными сокровищами и хранятся в музеях. Драма Но, которая задумывалась как сценический текст, писалась актёрами и на протяжении двух столетий существовала почти исключительно в устной традиции, признана и высшим достижением литературного творчества XIV–XVI вв. Эстетика театра Но выросла из сценической практики и служила как будто исключительно практическим целям воспитания актёров.

но вместе с тем она стоит в ряду высших достижений эстетической мысли средневековой Японии. В театре Но можно заявлять о себе и одновременно образуют удивительно гармонично все искусства, известные средневековой Японии: изысканная словесность, музыка, живопись, архитектура, скульптура, декоративно-прикладное искусство, японское садовое искусство. Собственно театр представлен также в синтетическом сплаве сценических жанров – здесь мы обнаруживаем и драматический театр, и оперу, и балет, и пантомиму, и цирк.

М. Гундзи. Японский театр кабуки

«В театре кабуки впервые среди других жанров японского театра появилась партия драматического текста. Но это ещё не означало самостоятельности пьесы как таковой. Она представляла собой как бы заметки, касающиеся режиссуры и сценической речи актёров. Поэтому японский театр представляет собою, скорее, театр исполнительского искусства. Но исполнительское искусство (эй) в данном случае не означает просто технику исполнения. Об этом свидетельствует само слово "эйдо". Оно является одним из ключей к пониманию сущности японского театра, в него входят различные сложные элементы. Причём "до" в данном случае выступает в том же значении, какое оно имеет в качестве первого элемента в слове "дотoku" ("этика"). Техника же воспринимается не как таковая, а мыслится как выражение человечности. Поэтому в Японии не признаётся превосходная, выходящая техника исполнения сама по себе. Кроме того, в слове "эйдо" заключено и специфическое социальное значение, суть которого состоит в существовании системы преемственности и традиционных актёрских династий. С этим переплетаются передача узкоспециальных секретов технического мастерства, преемственность традиций мастерства от отца к сыну, в результате чего формируются своего рода привилегии, замкнутые цеховые организации, характеризующиеся стремлением к непрерывному самосовершенствованию. Так создаётся мир, ставший своей целью высокое, но узкое совершенствование».

* («Гэйдо» – буквально «путь искусства»). В этом понятии заложена идея о самосовершенствовании через исполнительское искусство. – Прим. перев.)

«Именно на основе такой системы актёрского искусства созданы театры но и кабуки. Причём кабуки <...> является представлением, исполняемым в целях развлечения народных масс. Другими словами, пьесы кабуки являются тем самым предствлением, от которого всё время стремился освободиться новый театр XIX века. Кабуки же с самого начала прилагал все усилия к совершенствованию в спектакле именно зрелищной стороны».

«Впервые в мире в театре кабуки были созданы ханамити – «дорога цветов» и вращающаяся сцена, что явилось открытием мирового значения».

Ханамити возникла как помост, по которому проходили актёры, получая от зрителей так называемые "хана". Вскоре ханамити стали часто использоваться при постановке пьес, а начиная с 1716 года она была настолько усовершенствована, что превратилась в неотъемлемый атрибут спектаклей театра кабуки. Первоначально использовались ханамити соответствующим назначению ступеней в центре сцены в театре бугаку и ноо. По этим ступеням актёры спускались со сцены, чтобы получать подарки от высокопоставленных меценатов. Развитием этой традиции и явилась ханамити. Позднее ханамити была двинута влево, а правее был создан ещё один, более узкий помост, который получил название "временной ханамити", или "восточной дороги". В ряде пьес театра кабуки использовались обе ханамити. Так, например, в сцене в горах из пьесы "Имосэяма" или в сцене на улице в пьесе "Игагоэ" обе ханамити использовались как одна длинная дорога. В пьесе же "Нодзакимюра" они применялись для обозначения реки и дамбы».

* («Хана» – вознараждение, завёрнутые в бумагу деньги, которые вместе с букетом цветов соответствующего сезона преподносили в прежние времена актёрам зрители в знак восхищения их игрой. В виде хана преподносились также одежда и т. п.)

Грим (кумадори)

Кумадори является широко известным методом примирования в театре кабуки. Он чем-то, несомненно, напоминает маски. <...> Одним из революционных преобразований, осуществлённых театром кабуки, был отказ от традиционных масок. Но в методе примирования кумадори осталось как бы воспоминание об этих масках.

Кумадори – специфический для театра кабуки способ примирования, отличающийся своеобразной красотой. В целом красный цвет в гриме символизирует справедливость, строгость, смелость, синий – хладнокровие, злость, безразличность, чёрный и коричневый – божественность, помуторонность.

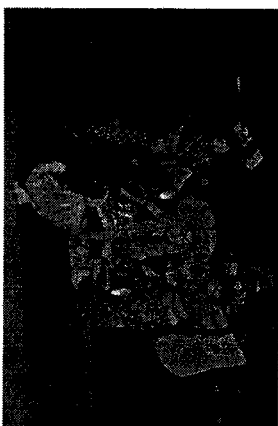
Театр кабуки добился очень больших успехов в области театрального грима. Следует отметить, что в Японии некогда существовали своеобразные взгляды на грим. Так, например, белила накладывались на лицо не только ради красоты, а также и для того, чтобы приобрести такие же сверхъестественные силы, которые приобрёл человек, надев маску. В древние времена юные послушники храмов во время празднеств примировались, чтобы воплотиться в богов, стать глашатаями их воли. В песне из пьесы «Му-сумэ долгэйзи» есть такие слова: «Для чего ты наложила на щеки румяна и чёрной краской покрасила зубы? Для того, чтобы показать свою преданность любимому». В этом отрывке подчёркивается стремление засвидетельствовать свою преданность путём наложения на лицо грима.



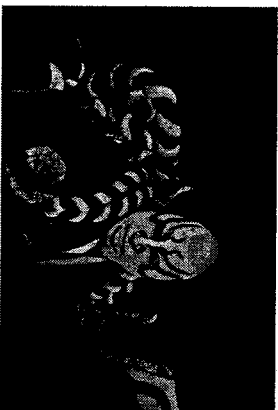
1



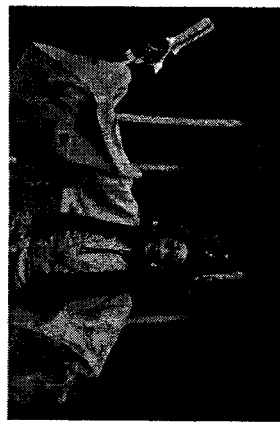
2



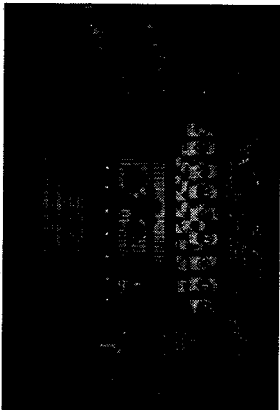
3



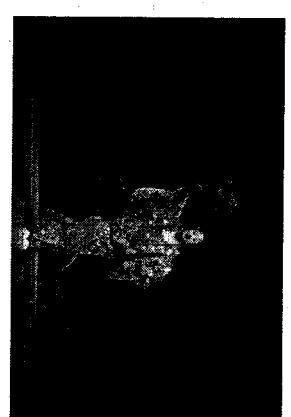
4



5



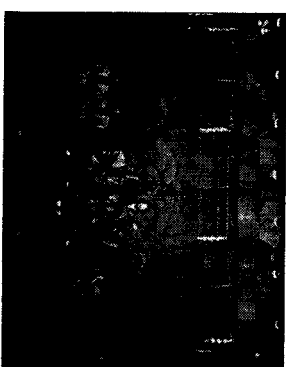
6



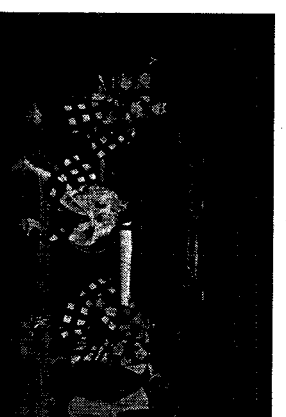
7



8



9



10



11



12

Заполните таблицу.

Ответ:

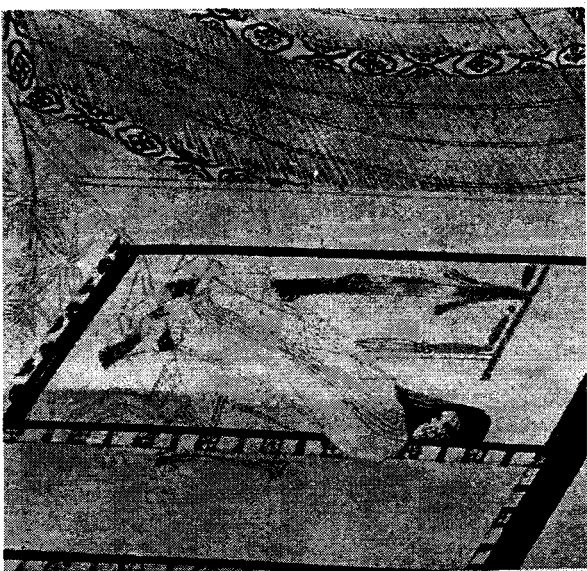
Театр Но	Театр Кабуки
1, 2, 7, 8, 9, 10, 11, 12	3, 4, 5, 6

За каждый правильный ответ – 1 балл.

Всего за задание 8 – максимум 12 баллов.

12

Задание 9



Японская литература хэйанского периода, особенно в X–XI веках, тесно связана с двором и аристократической средой. Императорский двор был главным образом средоточием религиозного (синтоистского, отчасти и буддийского) эстетизированного ритуализма, местом пышного церемониала и уточнённой светской жизни, включавшей многочисленные художественные развлечения, в том числе музыкальные турниры и игры на кото, церемониальный обмен танка, занятия живописью и т. д. Именно в эту эпоху, на рубеже X–XI веков, создала свои «Записки у изголовья» писательница Сэй Сёнагон, бывшая придворной дамой у нескольких императриц.

«Записки у изголовья» («Макура-но сеси») – произведение, отразившее все характерные черты эпохи Хэйан. Вот что пишет о нём исследователь литературы Е. М. Мелетинский: «Внимание Сэй Сёнагон привлекают обычные, казалось бы, вещи и явления, но она всегда видит в них новое, неожиданный, словно впервые открывая для себя мир. Сами названия отдельных данов (главок) говорят об этом открытии нового. ... Сэй Сёнагон обнаруживает умение наслаждаться простыми вещами; она проявляет также трезвую, насмешливую наблюдательность, размышляя над характерами и склонностями окружающих её людей, видит в отношениях между ними стороны, скрытые от поверхностного взгляда, умеет обобщить свои впечатления, сделать из них верные и остроумные выводы. ... У Сэй Сёнагон нет стремления изобразить жизнь своего круга в многообразии её связей.

Здесь личность становится тем кристаллом, через который преломляется все окружающее, мерой вещей и обычаев. Как и всякое эссе, её «Записки...» мало рассказывают о самих действиях людей, основное место отводится восприятию жизни. Отсюда – отказ от большой формы, от единого сюжета, связанного с течением человеческих судеб, классификация явлений по впечатлению автора, эмоциональная насыщенность произведения. Этим обусловлена и изощрённость восприятия, фиксирующего всё, вплоть до таких деталей, как неприятное ощущение от волоска кисти, попавшего в тушь для письма.

Необычной была и сама форма «Записок у изголовья», и лишь впоследствии стало ясно, что Сэй являлась создательницей нового жанра в японской литературе – эссе, близкого клавана существовавшему в китайской литературе жанру, именовавшемуся суйби – по следам кисти».

В задании приведены типичные названия нескольких данов (т. е. глав) из «Записок у изголовья», Ваша задача – угадать ход мысли автора и найти соответствие между названиями главок и их текстом (зачастую совсем кратким и афористичным).

Заполните таблицу.

1. Могущество о вздымовлении, которое служат несколько священников, когда тебе очень плохо. Слова утешения в часы тревоги и печали, которые слышишь от человека, истинно тебя любящего.	всем убедительна
2. Дни зловещего предзнаменования. Как понемногу стареет его мать.	чувств одиночество на долгие
3. Празднества в честь богов, совершаемые перед дворцом. Отношения между братьями, сёстрами и другими родственниками в недружеской семье. Извилистая дорога, ведущая к храму Курама. Последний день двенадцатой луны и первый день Нового года.	доме и будущем
4. Обитель райского блаженства. След от корабля. Отношения между мужчиной и женщиной.	то будущее хотя будущее
5. Корабль на всех парусах. Годы человеческой жизни. Весна, лето, осень, зима.	прошлым шшо
6. Раскат грома посреди ночи. Вор, который забрался в соседний дом. Если грабитель проник в твой собственный дом, невольно потерешишь голову, так что уже не чувствуешь страха. Пожар поблизости безмерно страшен.	онрашим до конца

<p>7. Кончишь первый том ещё не читанного романа. Сил нет, как хочется достать продолжение, и вдруг увидишь следующий том. Кто-то порвал и бросил письмо. Поднимешь куски, и они сложатся так, что можно прочитать связанные строки. Тебе приснился сон, значение которого показало зловещим. В страхе и тревоге обратишься к толкователю снов и вдруг узнаешь, к великой твоей радости, что сновидение это ничего дурного не предвещает.</p>	<p>но это редкость, надеюсь увидеть, обшесте</p>
<p>8. Узорная пинювка с потрепанными краями, из которых вылезают нитки. Ширмы с картинками в китайском стиле, почерневшие и порванные. Художник, потерявший зрение. Накладные волосы длиной в семь-восемь сяку, когда они начали рыжеть. Тянь цвета пурпурного винограда, когда она выпела.</p>	<p>находящим прошлое, но чужие беречь</p>

Ответ: А-Э, Х-Ф, З-Д, Н-А, Б-З, Б-Г, 8-Э
 ф ф ф ф ф ф ф ф ф ф

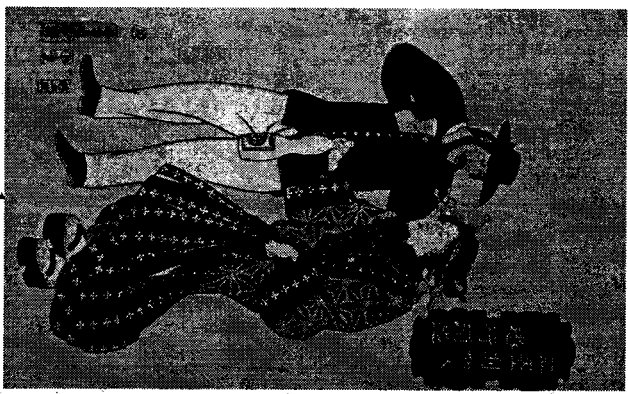
За каждый правильный ответ – 1 балл.
 Всего за задание 9 – максимум 8 баллов.

86

Задание 10–12

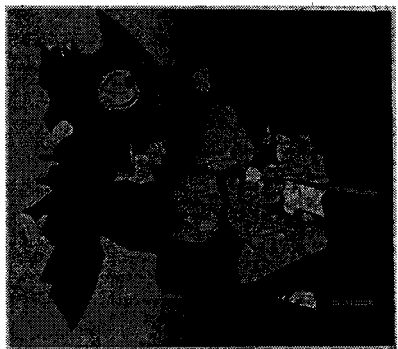
Одним из самых популярных направлений в японской живописи эпохи Эдо было укиё-э – изображение сцен бытотрешечей, изменяющейся жизни. В стиле укиё-э было выполнено множество цветных гравюр с изображением сцен обильной жизни, пейзажей известных мест, актёров, красивых куртизанок, легендарных самураев и борцов сумо. Гравюры укиё-э были доступны по цене и предназначались для городских жителей, поэтому её героями часто становились персонажи популярных романов или кумиры городских кварталов. Гравюры укиё-э настолько полно отображали современное увлечения и представления, что в этом виде искусства сложилось множество жанров: цветы и птицы, изображение актёров театра Кабуки, смешные сценки, красивые-куртизанки, знаменитые мосты и т. д.

Внимательно рассмотрите гравюры эпохи Эдо, представленные в задании.





3



4



5

10. Определите, к какому жанру относится каждая из них:

- А. сумо-э – изображение борцов боевого искусства сумо
- Б. йокогама-э – изображение иностранцев и их обычаев
- В. муся-э – изображение знаменитых самураев
- Г. бидзин-га – изображение красавиц
- Д. якуса-э – изображение популярных актёров

Ответ: А-Б, В-Г, Д-В, С-Г

11. На какой гравюре запечатлён поклонник актёра театра Кабуки Этикавы Эбидзо?

Ответ: 3

12. Героиня какой гравюры подражает знаменитой Сей-Сэнатон?

Ответ: 5

За каждый правильный ответ – 1 балл.
Всего за задание 10–12 – максимум 7 баллов.

7

Задание 13–17

Самоопределение культуры европейского Запада во многом связано с отношением к историческому и культурному опыту Востока, его неприятию или усвоению. Одной из таких территорий, культурный диалог с которой был очень плодотворен для европейского искусства на протяжении многих веков, оставалась Япония. Историко-взаимодействия Японии с Европой можно поделить на несколько периодов, где наиболее яркой эпохой будет вторая половина XIX века – начало XX века – время выхода Японии из изоляции после реставрации Мэйдзи и массового увлечения японским искусством в Европе, собирания произведений японского искусства и восприятия и своеобразного освоения его художественных принципов. Так, без изучения японской гравюры, свитков и ширм было бы невозможно сложение новой эстетики пространства и фрагментарного построения формы, экцентрисмичной точки зрения, концепции бескажестности и новой ценности мгновения, которые сложились в импрессионизме, постимпрессионизме и модерне, представляющимися нам одними из периодов расцвета европейского искусства.

Часть иллюстраций, собранных в задании, относятся как раз к этой эпохе. Другие изображения демонстрируют не результат влияния восточных образцов на европейские произведения, а разные и вместе с тем в чём-то близкие подходы Востока и Запада в понимании сущностных мировоззренческих позиций, например, места человека в природном мире.

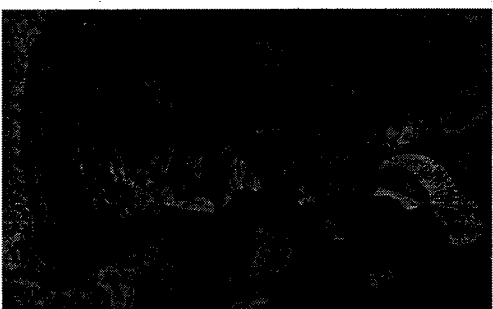
Посмотрите на представленные иллюстрации.



1



2



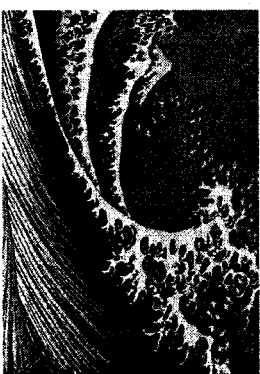
3



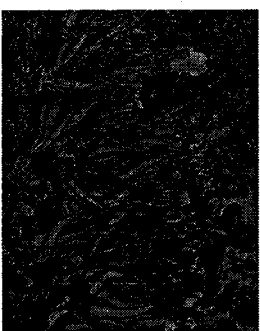
4



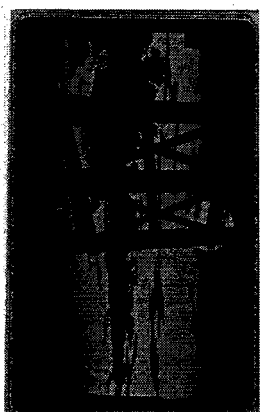
5



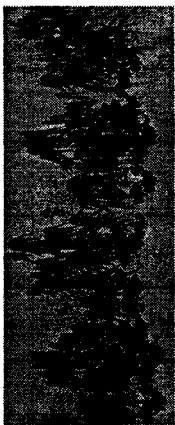
6



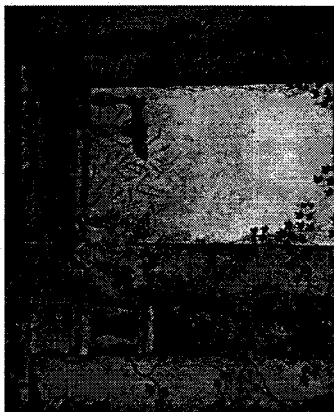
7



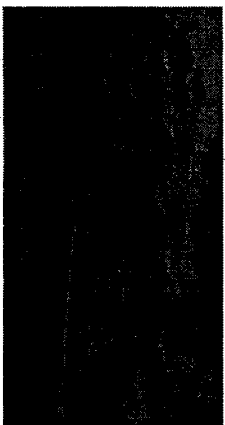
8



9



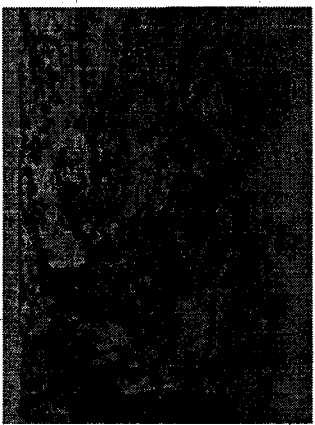
10



11



12



13



14

13-а. Исходя из сюжета и стилистических особенностей, соберите их в пары так, чтобы внутри каждой было одно произведение искусства Востока и одно – Запада.

Ответ: 1-3, 6-2, 4-10, 8-5, 9-7, 11-13, 14-12

13-б. Определите, к какой культуре (восточной или западной) относится каждая работа.

Ответ:

Восток	1, 6, 4, 8, 9, 11, 14	2	10, 5
Запад	3, 2, 10, 5, 7, 13, 12		

14. Какая из собранных Вами пар принадлежит наиболее к раннему периоду, представленному в задании?

Отметьте обе работы данной пары.

Ответ: 11-13

1

15. Какие из работ относятся к такому популярному виду искусства в Японии, как ксилография?

В ответе запишите цифры через запятую без пробелов, например 2,3,4 и т. д.

Ответ: 4, 6, 8, 14

4

16. Какое из произведений является расписной ширмой?

Ответ: 2

1

17. Какое из японских произведений было вдохновлено акросстиком, в котором описывалась красота некоего растения, а каждая строчка начиналась на слог, содержащийся в его названии?

Ответ: 2

1

Задания 13-а и 13-б за каждый правильный ответ – 0,5 балла.

Задания 14-17 за каждый правильный ответ – 1 балл.

Всего за задания 13-17 – максимум 21 балл.

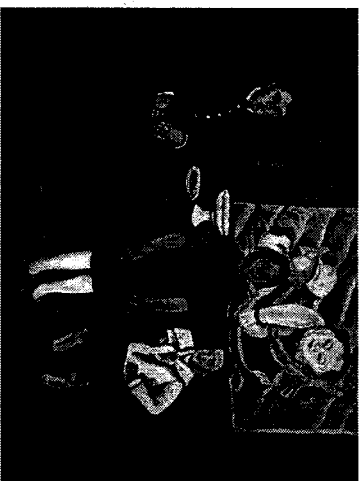
Задание 18

В этом задании перед вами две картины русских художников начала XX века: «Портрет Евгения Ивановича Киркальди (Дама с китаянкой)» (1910) Ильи Машкова и «Семейный портрет (на фоне китайского панно)» (1911) Петра Кончаловского. Оба художника входили в объединение «Бубновый валет», стремились к обновлению художественного языка. Сильное влияние на их творчество оказало знакомство с новейшей французской живописью – прежде всего с работами Сезанна, Матисса и Ван Гога.

Внимательно посмотрите на источники, представленные в задании. Подумайте, какие выразительные приёмы используют художники в своих работах. В качестве ответа заполните левый столбец таблицы, проставляя номер или номера изображений. (Обратите, пожалуйста, внимание на то, что описание того или иного приёма может относиться как к одной, так и к двум картинам, размещённым в задании.)



И. Машков. Портрет Евгения Ивановича Киркальди (Дама с китаянкой). 1910 г.



П. Кончаловский. Семейный портрет (на фоне китайского панно). 1911 г.

Приёмы художественной выразительности	Ответы
Использование тёмного цвета к плоскостному решению	в картинке
Человеческие фигуры изображены торжественно, статично, фронтально и напоминают парсуны XVIII века	картинка
и традиционные купеческие портреты	в семейном портрете
Художник переосмысливает мотивы и приёмы «восточного» (китайского) искусства	Машков
Выразительные сложные силуэты персонажей	в картинке
Колористическое решение картины построено на использовании чёрного и белого цветов	картинка
Колористическое решение картины построено на использовании контрастов дополнительных цветов	картинка
Портреты персонажей напоминают маски	Машков
Для картины характерна яркая декоративность	в картинке

За каждый правильный ответ – 1 балл.

Всего за задание 18 – максимум 8 баллов.

8

99,58

95/10

ВСЕРОССИЙСКАЯ ОЛИМПИАДА ШКОЛЬНИКОВ
ПО ИСКУССТВУ (МХК). 2022–2023 уч. г.
ШКОЛЬНЫЙ ЭТАП. 8 КЛАСС

Уважаемый участник!

При выполнении заданий Вам предстоит определённая работа, которую лучше организовать следующим образом:

– внимательно прочитайте задание и посмотрите на предложенные Вам источники;

– если Вы не уверены в ответе, не волнуйтесь – в материале заданий очень часто содержатся важные детали, опираясь на которые Вы логически можете прийти к верному ответу;

– чётко распределите собственное время, обращая внимание на количество баллов за каждое задание.

За каждый правильный ответ Вы можете получить определённое количество жюри количество баллов, но не выше указанной максимальной оценки.

Сумма набранных баллов за все решённые вопросы – итог Вашей работы. Максимальное количество баллов – 75.

Задания считаются выполненными, если Вы вовремя сдали их членам жюри.

Желаем успеха!

8412

Всероссийская олимпиада школьников по искусству (МХК). 2021–2022 уч. г.
Школьный этап. 8 класс

Задание 1–7

Прочтите два текстовых фрагмента, в которых описаны два знаменитых архитектурных ансамбля, входящих в список Всемирного наследия *Юнеско*. Один из них, комплекс зданий монастыря в Хорюдзи, находится в Японии, другой, Храм Неба, – в Китае.

Читай, обращайте внимание на все подробности расположения объектов внутри комплекса, на описанные архитектурные детали. А затем ответьте на вопросы.

Фрагмент 1

Характерной особенностью японского зодчества можно считать связь здания с окружающим ландшафтом – водной поверхностью, растительностью, рельефом.

Самый ранний дошедший до нас храмовый ансамбль Хорюдзи был построен около 607 г. близ города Нара (Хорюдзи сильно пострадал при пожаре в 1949 г. и в настоящее время восстановлен).

Согласно преданию, строителями Хорюдзи были корейские мастера. Следуя в целом приёмам, выработанным китайской архитектурой, зодчие Хорюдзи доустигли и некоторые отличия, сказавшиеся на планировке. Обычно основные постройки монастырского ансамбля: средние ворота – Тюмон, пагода, главный храм Кондо и храм для проповеди Кондо – располагались на одной оси с севера на юг. Путь к этому комплексу открывали так называемые Великие Южные ворота. За пределами площади монастырского двора, предназначенного для этих зданий, к северу, востоку и западу находились жилые постройки для монахов. Главным отличием планировки монастыря Хорюдзи является расположение Кондо и пагоды по сторонам центральной оси. Это внесло большую свободу в общее композиционное построение, создало большую естественность в сопоставлении отдельных архитектурных масс. Ритм мощного размаха двух крыш обширного Кондо, многократно повторенный свесами загнутых крыш пятиэтажной пагоды, объединил эти две постройки, которые вместе со средними воротами составляют величественный и монументальный ансамбль.

Кондо, пагода и средние ворота – наиболее древние сохранившиеся до наших дней постройки Кондо – в плане прямоугольное деревянное двухэтажное здание, стоящее на каменном основании и поддерживаемое двенадцатью шестью колоннами. Колонны с небольшим энгасисом имеют круглые каменные базы и несут на себе особую систему кронштейнов, которые называются токю и являются характерной особенностью японской архитектуры. Устройство этих кронштейнов позволяло делать большие выносы кровли. В наружной композиции Кондо доминируют массивные плоскости двух загнутых черепичных крыш, которые сообщают зданию торжественный характер.

Пятиэтажная пагода Хорюдзи – одна из древнейших в Японии. Её высота 31,9 м. Исполинский ствол дерева хиноки послужил центральной частью пагоды, прокопленной сквозь все этажи и связанной со всей конструкцией. Такая система предохраняла здание от разрушения во время землетрясений. Пагода увенчана шпилем с девятью кольцами. Верхушка шпиля представляет стилизованное изображение пламени. Пять крыш пагоды, так же как и в Кондо, являются элементами, оформляющими внешний облик здания. Крытая галерея первого этажа была пристроена в XVII в.

Средние ворота (Тюмон) состоят из двух изогнутых крыш, поддерживаемых столбами, которые увенчаны характерными кронштейнами. Средние ворота более легки в своих пропорциях. Это впечатление усиливается благодаря весьма большому расстоянию между первой и второй крышей, резной балюстраде, расположенной между ними, и особой структуре кронштейнов, которые имеют не только конструктивное, но и художественное, декоративное значение.

Храм для проповеди – Кою – это одноэтажное протяжённое здание, расположенное на востоке, рядом с ним находится колокольная башня Сёро. Здание храма использовалось как для изучения священных текстов, так иногда и в качестве трапезной.

Главным художественным и композиционным элементом каждого отдельного здания и всего ансамбля Хорюдзи в целом является кровля. В японской архитектуре кровле отводится чрезвычайно важное место. Её большие выносы не только защищают деревянные стены здания от дождя, но и имеют также большое композиционное и художественное значение.

Массивные, широкие крыши построек Хорюдзи благодаря крутизне их ската и волеобразному изгибу создают сдержанный ритм, сообщающий ансамблю строгую торжественность. Кровли осуществляют также композиционную связь ансамбли с окружающей природой. Ритмическое движение, созданное изогнутыми крышами, как бы повторяющее изгибом ветвей, должно было связать в единое целое формы архитектуры с формами природы.

Фрагмент 2

Храм Неба представлял собой целый комплекс сооружений – дворцов, храмов и парков. Обширная территория, на которой расположен ансамбль храма, обнесена двумя рядами глухих стен, окрашенных в красный цвет. И образует в плане квадрат, символизирующий землю. Округлые очертания беломраморного резного алтаря и храмов, увенчанных синими коническими крышами, символизируют небо (круг – знак солнца или неба). Такое сочетание квадрата и круга обозначает союз Земли и Неба. Беспорядочно варьируясь и повторяясь, знаки круга и квадрата вместе с остроколючими синими вершинами конических крыш – символами неба – напоминают о беспорядочном круговороте природных стихий.

Главные сооружения всего комплекса – Храм Молений об урожае, Храм Небесного Свода и Алтарь Неба – расположены по одной оси с севера на юг в пределах внутренних стен. Их соединяет дорога духов, выложенная ровными светлыми плитками, это образ пути вселенной.

Первым по Дороге духов перед путниками возникает Храм Молений об урожае. Он представляет собой выразительную красным лаком ротонду, стоящую на трёхступенчатой белокаменной террасе. Синий, сверкающая в лучах солнца черепица покрывает его трёхъярусную крышу.

Внешне храм не кажется очень большим. Но размеры внутреннего зала потрясают. В этом храме нет ни одной случайной детали, всё подчинено символике, уходящей корнями в традиционные верования китайцев. Колонны окрашены в красный цвет – цвет огня, символизирующего союз неба и земли. Четыре центральные колонны храма высотой около 20 м обозначают четыре времени года, 12 колонн среднего ряда – месяцы года, 12 колонн наружного ряда – 12 двухчасовых отрезков времени суток. Все вместе 28 колонн символизируют 28 созвездий.

На куполе изображены золотые фигуры драконов, играющих в облаках. Они олицетворяют волную стихию. Над ними парит большой золотой дракон, играющий жемчужинами – знаками молнии и грозы (посредством дождя выражено соединение неба и земли). Этот владыка небесных вод находится в самом центре купола, и исходящее от него золотое сияние связывается с исходящей на мир благодатью.

В каменный пол храма вделан искусно подогранный полукруглый узорчатый кусок, с прожилками мрамора, на котором сама природа начертала фигуру, напоминающие дракона и феникса. Это знаки воды и огня, солнца и грозы – вечно противополоствующих и вместе с тем дополняющих друг друга стихий.

В Храме Молений об урожае нет ни алтаря, ни статуи, характерных для храмовных религий. Человек, приходящий в храм, обращался с мольбами непосредственно к небу.

В Храме Небесного Свода хранились ритуальные таблички неба. Достопримечательность храма – круглая Стена, возвращающая звук (или, как её ещё называют, Шептальная стена), сложенная из тщательно притертых друг к другу кирпичей. Повернувшись к ней лицом, человек слышит слова, произнесённые от него на любом расстоянии. Эффект достигается благодаря многократному эху, секрет которого заключается в особой кладке кирпичей.

Храмовый комплекс завершается Алтарём Неба, где приносились жертвенные дары небу. Это круглая ступенчатая трёхъярусная пирамида, сооружённая из белого, искрающегося на солнце мрамора. Четыре ведущие на вершину лестницы, многочисленные уступы алтаря окружены мраморными балюстрадами, украшенными резными рельефными изображениями драконов и фениксов.

Всего балustrада имеет 360 фигурных столбиков, что соответствует числу градусов, на которые астрономы разделили небесный свод.

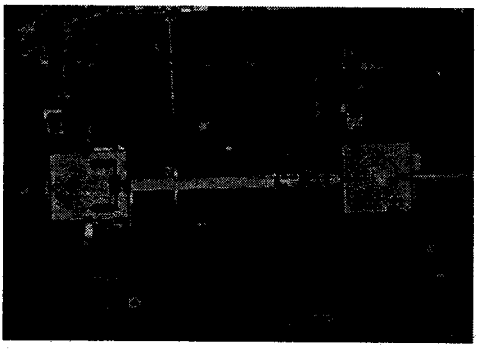
Алтарь точно ориентирован по сторонам света и построен так, что количество основных его элементов, как и каменных плит, выстилающих площадку, ступеней и элементов балustrады,кратно девяти – числу, которое в Древнем Китае считалось священным.

Все плиты алтаря также расчерчены по радиусам на нумерологические знаки. В союзе неба и земли благоприятными считались только нечетные числа. Число ярусов алтаря – 3 – являлось важнейшим, так как символизировало три основные силы Вселенной – небо, земля и человек; три источника света – Солнце, Луну и звезды; три рода уз, связывающих людей: между государем и чиновниками (справедливость), между отцом и сыном (любовь), между мужем и женой (согласие).

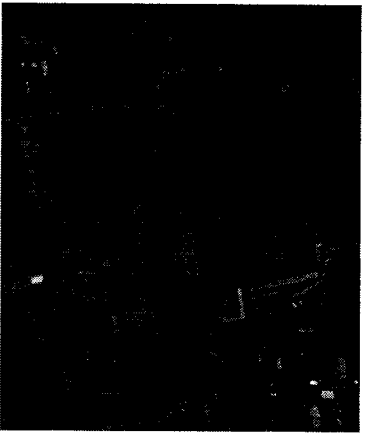
В образе Храма Неба в Пекине наглядно воплотились представления китайцев о мироустроении и его законах. Вероятно, это самый большой храм в мире, целиком посвященный древнейшим на земле аграрным обрядам.

(По материалам «Всеобщей истории искусства», «История стилей в искусстве» и энциклопедии)

1. Перед Вами два спутниковых снимка. Определите, какой из них относится к Храму Неба, а какой – к ансамблю Хорюэи.



1



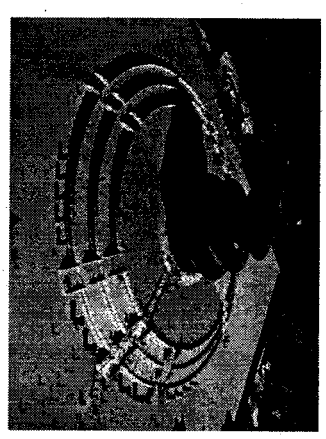
2

Заполните таблицу.

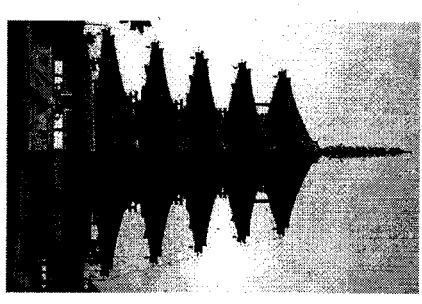
Карта 1	Храм Неба
Карта 2	ансамбль Хорюэи

2

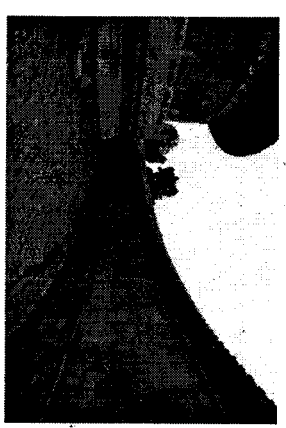
2. Теперь, опираясь на план и описание в тексте, распределите все изображения, обозначенные цифрами, на две группы – по принадлежности к тому или иному ансамблю.



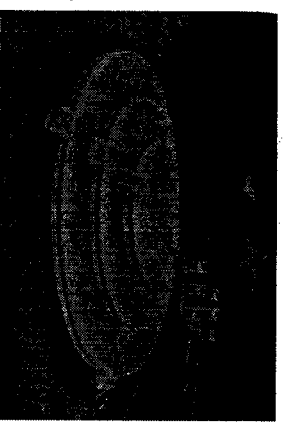
1



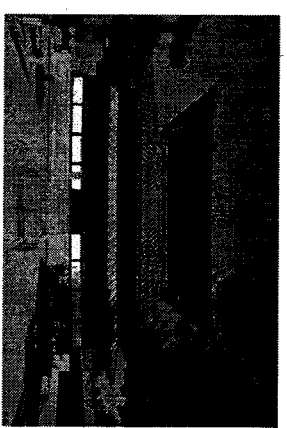
2



3



4



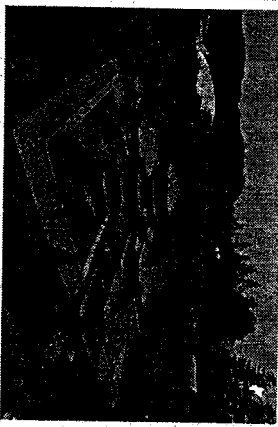
5



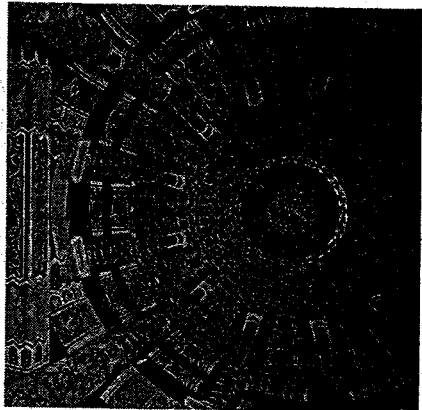
6



7



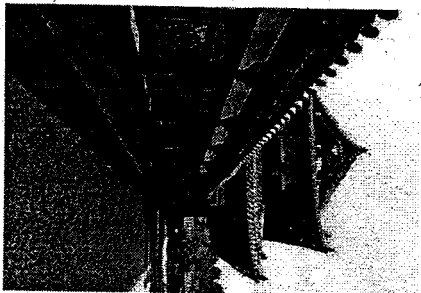
8



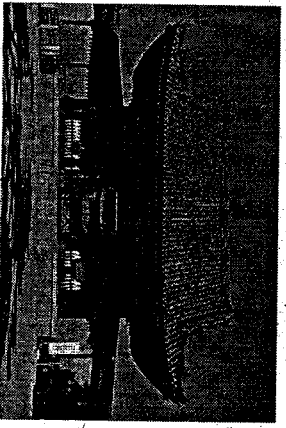
9



10



11



12

Заполните таблицу.

Хорюдзи	2	5	6	8	11	12
Храм Неба	1	3	4	9	10	10

3. Центральной идее какой религиозной системы соответствует архитектурная композиция Храма Неба (дворца духов как центральная ось, воплощающая образ пути вселивной)?

- A. конфуцианство
- B. синтоизм
- B. даосизм
- Г. буддизм
- Д. индуизм
- Е. везизм

Ответ: В

4. Какую религиозную систему отражает устройство комплекса в Хорюдзи – специально отведенные места для изучения рукописей и проповедей, связь архитектурных форм с формами природы?

- A. конфуцианство
- B. синтоизм
- B. даосизм
- Г. буддизм
- Д. индуизм
- Е. везизм

Ответ: Б

5. На какой иллюстрации изображена пагода в Хорюдзи?

Ответ: 2

6. На какой иллюстрации мы видим внутреннее убранство Храма Неба?

Ответ: 8

7. И в китайской, и в японской мифологии дракон – это в первую очередь божественное существо, тесно связанное со стихией воды, символ доброты начала и защитник. Неудивительно, что его изображение встречаются довольно часто в обоих храмовых комплексах. Перед Вами два изображения драконов. Определите их принадлежность.



А



Б

Заполните таблицу.

Ответ:

А	Ураши Нисидо
Б	Херубусу

За каждый правильный ответ на вопросы № 1–6 – 1 балл, за ответ на 7 вопрос – 0,5 балла.

Всего за задание 1–7 – максимум 19 баллов.

Задание 8

В этом задании перед вами современные фотографии традиционных японских театров – Но и Кабуки – и фрагменты книг Н.Г. Анариной «Японский театр Но» и М. Гунди «Японский театр кабуки». Театр Но формируется к середине XIV века и существует до сих пор. Театр Кабуки возникает в XVII веке, видоизменяясь, также продолжает существовать и в наши дни.

Прочитайте фрагменты книг исследователей японского театра. Посмотрите на фотографии, представленные в задании. Обратите внимание на устройство пространства и облик актёров. Подумайте, какие фотографии относятся к театру Но, а какие – к театру Кабуки.

Н.Г. Анарина. Японский театр Но

В театральном искусстве каждого народа можно выделить такие формы, которые имеют непреходящую ценность, ибо наиболее полно и ярко отражают его национальный гений. К числу подобных явлений в Японии относится театр Но. Он представляет лицо японского театра так же, как лицо итальянского – комедия дель арте, английского – Шекспир, французского – Мольер. В системе традиционного театра Японии театру Но принадлежит основополагающая роль: он послужил источником для создания последующих форм сценического искусства; в нём канонизировались мимика и жест драматического актёра, приёмы сценического выражения в целом; в нём были заложены эстетические основы национального театра.

Литологически театр Но относится к явлениям, которые принято обозначать словами «традиционный восточный театр». Из этого следует, что для нас театр Но – это прежде всего театр синтетический, причём тот тип синтетического театра, который только Восток и создал, театра, где каждый компонент сценических средств выражения, сливаясь с другими и как бы даже растворяясь в других, образуя единый организм (в противовес механизму западноевропейского типа театрального синтеза), вместе с тем достигает сам по себе предельной степени развития при заданных условиях и потому обладает ещё и самобытной жизнью. Театр Но – ярчайшее и характернейшее явление этого ряда. Возьмём, к примеру, маски Но. Как средство перевоплощения актёра они замечательно выделаются в общее условно-символическое решение спектакля, являясь частью сценического костюма. Однако помимо этого улититарного назначения маски Но имеют право на самостоятельную жизнь как великоценные образцы пластического искусства. Недаром лучшие маски признаны национальными сокровищами и хранятся в музеях. Драма Но, которая задумывалась как сценический текст, писалась актёрами и на протяжении двух столетий существовала почти исключительно в устной традиции, признана и высшим достижением литературного творчества XIV–XVI вв. Эстетика театра Но выросла из сценической практики и служила как будто исключительно практическим целям воспитания актёров,

но вместе с тем она стоит в ряду высших достижений эстетической мысли средневековой Японии. В театре Но мощно заявляет о себе и одновременно образуют удивительную гармонию все искусства, известные средневековой Японии: изысканная словесность, музыка, живопись, архитектура, скульптура, декоративно-прикладное искусство, японское садовое искусство. Собственно театр представлен также в синтетическом сплавле сценических жанров – здесь мы обнаруживаем и драматический театр, и оперу, и балет, и пантомиму, и цирк.

М. Гунди. Японский театр кабуки

«В театре кабуки впервые среди других жанров японского театра появилась партия с драматическим текстом. Но это ещё не означало самостоятельности пьесы как таковой. Она представляла собой как бы заметки, касавшиеся режиссуры и сценической речи актёров. Поэтому японский театр представляет собою, скорее, театр исполнительского искусства. Но исполнительское искусство (гэи) в данном случае не означает просто технику исполнения. Об этом свидетельствует само слово "гэйдо"*. Оно является одним из ключей к пониманию сущности японского театра, в него входят различные сложные элементы. Причём "до" в данном случае выступает в том же значении, какое оно имеет в качестве первого элемента в слове "дотoku" ("этика"). Техника же воспринимается не как таковая, а мыслится как выражение человечности. Поэтому в Японии не признаётся превосходная, выходящая техника исполнения сама по себе. Кроме того, в слове "гэйдо" заключено и специфическое социальное значение, суть которого состоит в существовании системы преемственности и традиционных актёрских династий. С этим переплетаются передача узкоспециальных секретов технического мастерства, преемственность традиций мастерства от отца к сыну, в результате чего формируются своего рода привилегии, замкнутые цеховые организации, характеризующиеся стремлением к непрерывному самосовершенствованию. Так создаётся мир, ставший своей целью высокое, но узкое совершенствование».

* [Гэйдо] – буквально «путь искусства». В этом понятии заложена идея о самосовершенствовании через исполнительское искусство. – Прим. перев.)

«Именно на основе такой системы актёрского искусства созданы театры но и кабуки. Причём кабуки <...> является представлением, исполняемым в целях развлечения народных масс. Другими словами, пьесы кабуки являются тем самым представлением, от которого всё время стремился освободиться новый театр XIX века. Кабуки же с самого начала прилагал все усилия к совершенствованию в спектакле именно зрелишной стороны».

«Первые в мире в театре кабуки были созданы ханамити – «дорога цветов» и врещающаяся сцена, что явилось открытием мирового значения».

Ханамити возникла как помост, по которому проходили актёры, получая от зрителей так называемые "хана". Вскоре ханамити стали часто использоваться при постановке пьес, а начиная с 1716 года она была настолько усовершенствована, что превратилась в неотъемлемый атрибут спектаклей театра кабуки. Первоначальное использование ханамити соответствовало назначению ступеней в центре сцены в театрах бугаку и ноу. По этим ступеням актёры спускались со сцены, чтобы получать подарки от высокопоставленных меценатов. Развитием этой традиции и явилась ханамити. Позднее ханамити была соединена влево, а правее был создан ещё один, более узкий помост, который получил название "временной ханамити", или "восточной дороги" в отличие от первоначальной ханамити, которая стала называться "основной". В ряде пьес театра кабуки использовались обе ханамити. Так, например, в сцене в горах из пьесы "Умозэма" или в сцене на улице в пьесе "Игалго" обе ханамити использовались как одна длинная дорога. В пьесе же "Нолгакимура" они применялись для обозначения реки и дамбы.

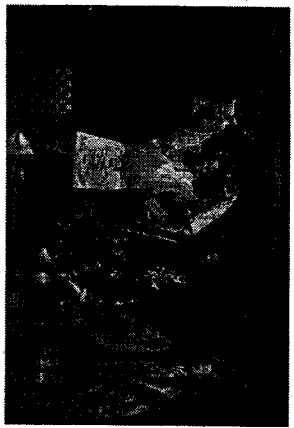
* («Хана» – вознаграждение, заработанные в бумагу деньги, которые вместе с букетом цветов соотвечают сезону предности в прежние времена актёры зрители в знак восхищения их игрой. В виде хана предности также одежда и т. п.)

Грим (кумалори)

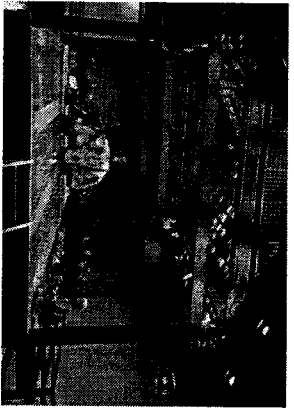
Кумалори является широко известным методом гримирования в театре кабуки. Он чем-то, несомненно, напоминает маски <...> Одним из революционных преобразований, осуществлённых театром кабуки, был отказ от традиционных масок. Но в методе гримирования кумалори осталось как бы воспоминание об этих масках.

Кумалори – специфический для театра кабуки способ гримирования, отличающийся своеобразной красотой. В целом красный цвет в гриме символизирует справедливость, страстность, смелость, синий – хладнокровие, злость, безразличность, чёрный и коричневый – безразличность, пошлость.

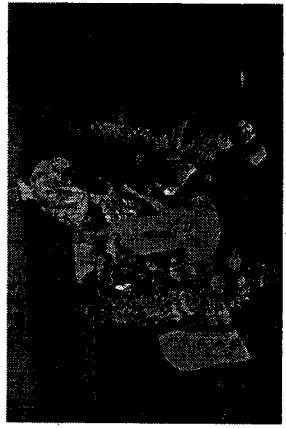
Театр кабуки добился очень больших успехов в области театрального грима. Следует отметить, что в Японии некогда существовали своеобразные взгляды на грим. Так, например, белила накладывались на лицо не только ради красоты, а также и для того, чтобы приобрести такие же сверхъестественные силы, которые приобретал человек, надев маску. В древние времена юные послушники храмов во время праздника гримировались, чтобы воплотиться в богов, стать глашатаями их воли. В пьесе из пьесы «Му-сумэ додзёги» есть такие слова: «Для чего ты наложила на щёки румяна и чёрной краской покрасила зубы? Для того, чтобы показать свою преданность любимому». В этом отрывке подчёркивается стремление засвидетельствовать свою преданность путём наложения на лицо грима.



1



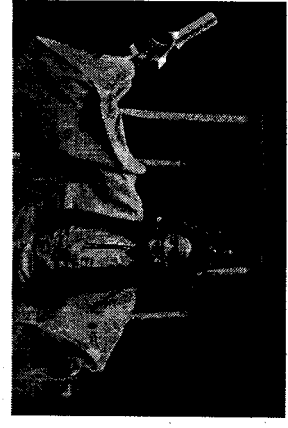
2



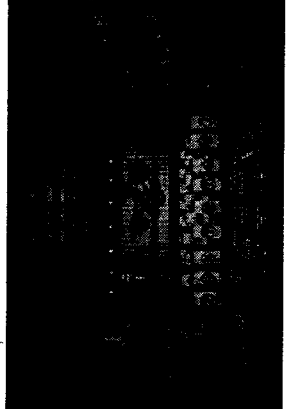
3



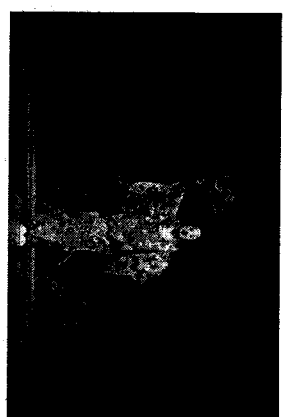
4



5



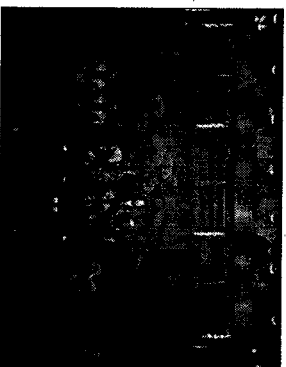
6



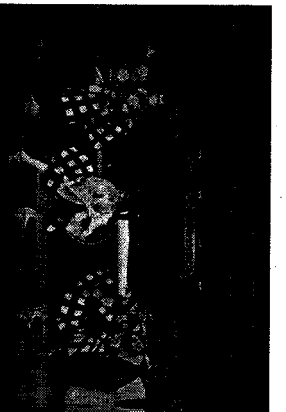
7



8



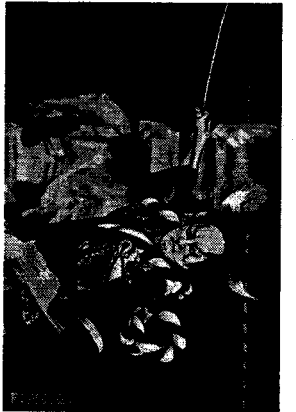
9



10



11



12

Заполните таблицу.

Ответ:

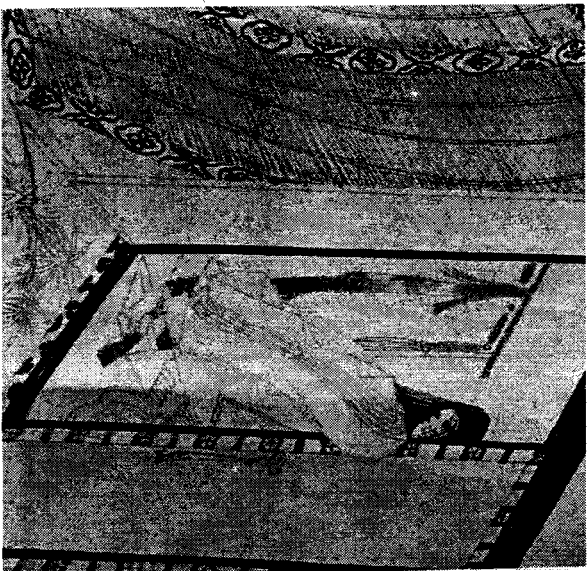
Театр Но	1	2	5	4	5	11
Театр Кабуки	3	4	8	10	12	11

За каждый правильный ответ – 1 балл.

Всего за задание 8 – максимум 12 баллов.

12

Задание 9



Японская литература хэйанского периода, особенно в X–XI веках, тесно связана с двором и аристократической средой. Императорский двор был главным образом средоточием религиозного (синтоистского, отчасти и буддистского) эстетизированного ритуализма, местом пышного церемониала и утончённой светской жизни, включавшей многочисленные художественные развлечения, в том числе музыкальные турниры и прыжки на козлах, церемониальный обмен танка, занятия живописью и т. д. Именно в эту эпоху, на рубеже X–XI веков, создала свои «Записки у изголовья» писательница Сэй Сэнгон, бывшая придворной дамой у нескольких императриц.

«Записки у изголовья» («Макура-но соси») – произведение, отразившее все характерные черты эпохи Хэйан. Вот что пишет о нём исследователь литературы Е.М. Мелетинский: «Внимание Сэй Сэнгон привлекают обычные, казалось бы, вещи и явления, но она всегда видит в них новое, неожиданное, словно впервые открывая для себя мир. Сами названия отдельных данов (главок) говорят об этом открытии нового. ... Сэй Сэнгон обнаруживает умение наслаждаться простыми вещами; она проливает также презривую, насмешливую наблюдательность, размышляя над характерами и склонностями окружающих её людей, видит в отношениях между ними стороны, скрытые от поверхностного взгляда, умеет обобщить свои впечатления, сделать из них верные и остроумные выводы. ... У Сэй Сэнгон нет стремления изобразить жизнь своего круга в многообразии её связей.

Здесь личность становится тем кристаллом, через который преломляется все окружающее, мерой вещей и бытия. Как и всякое эссе, её «Записки...» мало рассказывает о самих действиях людей, основное место отводится восприятию жизни. Отсюда – отказ от большой формы, от единого сюжета, связанного с течением человеческих судеб, классификация явлений по впечатлению автора, эмоциональная насыщенность произведения. Этим обусловлена и изощрённость восприятия, фиксирующего всё, вплоть до таких деталей, как неприятное ощущение от волоска кисти, попавшего в тушь для письма.

Необычной была и сама форма «Записок у изголовья», и лишь впоследствии стало ясно, что Сэй явилась создательницей нового жанра в японской литературе – эссе, близкого издавна существовавшему в китайской литературе жанру, именовавшемуся суйбэй – по следам кисти».

В задании приведены типичные названия нескольких данов (т. е. глав) из «Записок у изголовья», Ваша задача – угадать ход мысли автора и найти соответствие между названиями главок и их текстом (зачастую совсем кратким и афористичным).

Заполните таблицу.

1. Молعبствие о выздоровлении, которое служат несколько священников, когда тебе очень плохо. Слова утешения в часы тревоги и печали, которые слышишь от человека, истинно тебя любящего.	бесел зем уверенное
2. Дни зловещего предзнаменования. Как понемногу стареет его мать.	мисловей обично чи защелает
3. Празднества в честь богов, совершаемые перед дворцом. Отношения между братьями, сёстрами и другими родственниками в недружливой семье. Извилистая дорога, ведущая к храму Курама. Последний день двенадцатой луны и первый день Нового года.	то, что гомеко гоме бидико
4. Обитель райского блаженства. След от корабля. Отношения между мужчиной и женщиной.	то, что фидеко гоме и гомеко
5. Корабль на всех парусах. Годы человеческой жизни. Весна, лето, осень, зима.	процелает шшнво
6. Раскат грома посреди ночи. Вор, который забрался в соседний дом. Если грабитель проник в твой собственный дом, невольно потернешь голову, так что уже не чувствуешь страха. Пожар поблизости бесмерно страшен.	сгрощил го ужжа

<p>7. Кончишь первый том ещё не читанного романа. Сил нет, как хочется достать продолжение, и вдруг увидишь следующую том. Кто-то порвал и бросил письмо. Поднимешь куски, и они сложатся так, что можно прочитать связанные строки. Тебе приснился сон, значение которого показало зловещим. В страхе и тревоге обратишься к толкователю снов и вдруг узнаешь, к великой твоей радости, что сновидение это ничего дурного не предвещает.</p>	<p>рагуем</p>
<p>8. Узорная пиновка с потрёпанными краями, из которых вылезают нитки. Ширмы с картинками в китайском стиле, почерневшие и порванные. Художник, потерявший зрение. Накладные волосы длиной в семь-восемь сяку, когда они начали рыжеть. Тянь цвета пурпурного винограда, когда она выпела.</p>	<p>начали о прашител но уже накислел не при гудно</p>

Ответ: Г, Е, Д, А, З, Б, В, Ж

88

За каждый правильный ответ – 1 балл.
Всего за задание 9 – максимум 8 баллов.

Задание 10–12

Одним из самых популярных направлений в японской живописи эпохи Эдо было укиё-э – изображение сцен бытотрогущей, изменяющейся жизни. В стиле укиё-э было выполнено множество цветных гравюр с изображением сцен обильной жизни, пейзажей известных мест, актёров, красивейших куртизанок, легендарных самураев и борцов сумо. Гравюры укиё-э были доступны по цене и предназначались для городских жителей, поэтому её героями часто становились персонажи популярных романов или хуморных городских кварталов. Гравюры укиё-э настолько полно отображали современные увлечения и представления, что в этом виде искусства сложилось множество жанров: цветы и птицы, изображение актёров театра Кабуки, смешные сценки, красивы-куртизанки, знаменитые мосты и т. д.

Внимательно рассмотрите гравюры эпохи Эдо, представленные в задании.



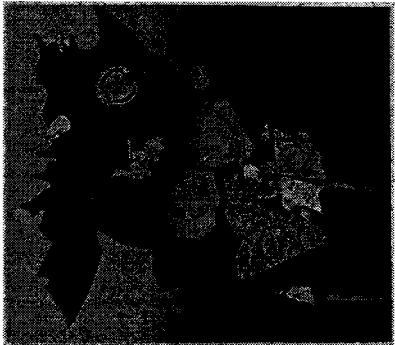
1



2



3



4



5

10. Определите, к какому жанру относится каждая из них:

- А. сумо-э – изображение борцов боевого искусства сумо
- Б. йокотама-э – изображение иностранцев и их обычаев
- В. муся-э – изображение знаменитых самураев
- Г. бидзин-га – изображение красавиц
- Д. якуса-э – изображение популярных актёров

Ответ: 1-Б, 2-Д, 3-А, 4-В, 5-Г

11. На какой гравюре запечатлён поклонник актёра театра Кабуки Этикавы Обидзо?

Ответ: 3

12. Героиня какой гравюры подражает знаменитой Сей-Сэнагон?

Ответ: 5

За каждый правильный ответ – 1 балл.

Всего за задание 10–12 – максимум 7 баллов.

7

Задание 13–17

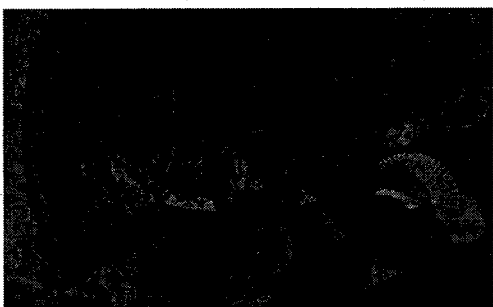
Самопределение культуры европейского Запада во многом связано с отношением к историческому и культурному опыту Востока, его неприятию или усвоению. Одной из таких территорий, культурный диалог с которой был очень подготовлен для европейского искусства на протяжении многих веков, оставалась Япония. Историко-взаимодействия Японии с Европой можно поделить на несколько периодов, где наиболее яркой эпохой будет вторая половина XIX века – начало XX века – время выхода Японии из изоляции после реставрации Мэйдзи и массового увлечения японским искусством в Европе, собирания произведений японского искусства и восприятия и своеобразного освоения его художественных принципов. Так, без изучения японской гравюры, свитков и ширм было бы невозможно сложение новой эстетики пространства и фрагментарного построения формы, экцентричной точки зрения, концепции бессюжетности и новой ценности мгновения, которые сложились в импрессионизме, постимпрессионизме и модерне, представляющим для нас одним из периодов расцвета европейского искусства. Часть иллюстраций, собранных в задании, относятся как раз к этой эпохе. Другие изображения демонстрируют не результат влияния восточных образцов на европейские произведения, а разные и вместе с тем в чём-то близкие подходы Востока и Запада в понимании сущностных мировоззренческих позиций, например, места человека в природном мире. Посмотрите на представленные иллюстрации.



1



2



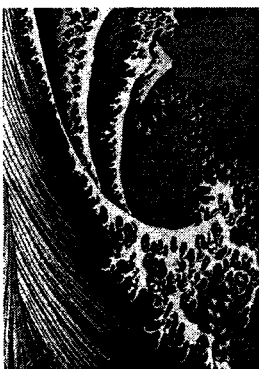
3



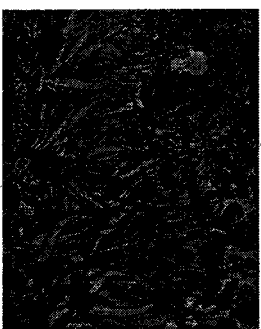
4



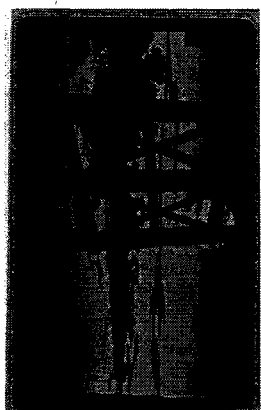
5



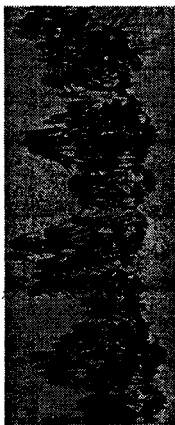
6



7



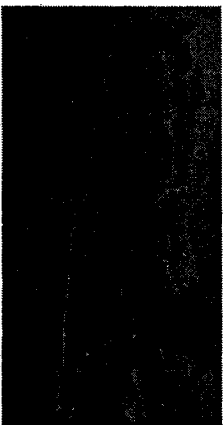
8



9



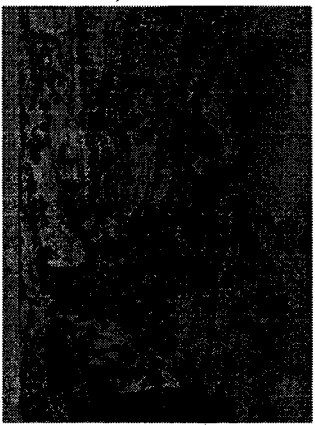
10



11



12



13



14

13-а. Исходя из сюжета и стилистических особенностей, соберите их в пары так, чтобы внутри каждой было одно произведение искусства Востока и одно – Запада.

Ответ: 1-3, 6-2, 4-10, 8-5, 9-7, 11-13, 14-15

13-б. Определите, к какой культуре (восточной или западной) относится каждая работа.

Восток	1, 6, 4, 8, 9, 11, 14
Запад	2, 3, 5, 7, 10, 12, 13

14. Какая из собранных Вами пар принадлежит наиболее к раннему периоду, представленному в задании?

Отметьте обе работы данной пары.

Ответ: 11 - 13

15. Какие из работ относятся к такому популярному виду искусства в Японии, как ксилография?

В ответе запишите цифры через запятую без пробелов, например 2,3,4 и т. д.

Ответ: 1, 6, 8, 14

16. Какое из произведений является расписной ширмой?

Ответ: 9

17. Какое из японских произведений было вдохновлено акростихом, в котором описывалась красота некоего растения, а каждая строчка начиналась на слог, содержащийся в его названии?

Ответ: 3

Задания 13-а и 13-б за каждый правильный ответ – 0,5 балла.

Задания 14-17 за каждый правильный ответ – 1 балл.

Всего за задания 13-17 – максимум 21 балл.

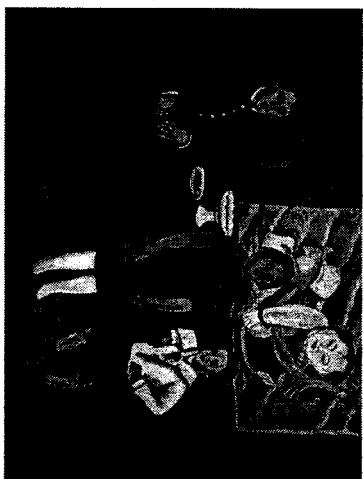
Задание 18

В этом задании перед вами две картины русских художников начала XX века: «Портрет Евгения Ивановича Киркальди (Дама с китайской панно)» (1910) Илья Машкова и «Семейный портрет (на фоне китайского панно)» (1911) Петра Кончаловского. Оба художника входили в объединение «Бубновый валет», стремились к обновлению художественного языка. Сильное влияние на их творчество оказало знакомство с новейшей французской живописью – прежде всего с работами Сезанна, Матисса и Ван Гога.

Внимательно посмотрите на источники, представленные в задании. Подумайте, какие выразительные приёмы используют художники в своих работах. В качестве ответа заполните левый столбец таблицы, проставляя номер или номера изображений. (Обратите, пожалуйста, внимание на то, что описание того или иного приёма может относиться как к одной, так и к двум картинам, размещённым в задании.)



И. Машков. Портрет Евгения Ивановича Киркальди (Дама с китайской панно). 1910 г.



П. Кончаловский. Семейный портрет (на фоне китайского панно). 1911 г.

Приёмы художественной выразительности	Ответы
Изображение тяготеет к плоскостному решению	одс картина
Человеческие фигуры изображены торжественно, статично, фронтально и напоминают парсуны XVIII века	карта №9 Кончаловского
и традиционные купеческие портреты	
Художник пересмысливает мотивы и приёмы «восточного» (китайского) искусства	одс картины
Выразительные сложные силуэты персонажей	картина Машкова
Колористическое решение картины построено на использовании чёрного и белого цветов	
Колористическое решение картины построено на использовании контрастов дополнительных цветов	карта Кончаловского
Портреты персонажей напоминают маски	одс картина
Для картины характерна яркая декоративность	одс картина

За каждый правильный ответ – 1 балл.

Всего за задание 18 – максимум 8 баллов.

80

60,55

81/0

75 - 100
65

5/10

Шифр
5-6

644

За 5 заданий максимумом - 133 балла

1 задание


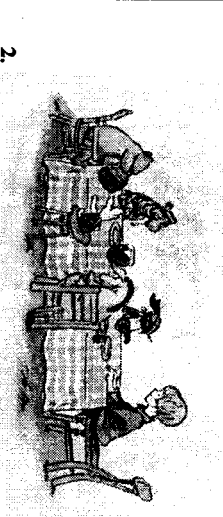

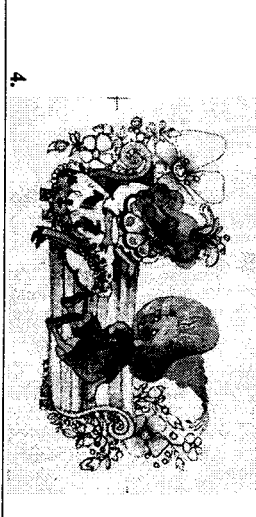
- Даны ряды слов.
- Найдите лишний элемент в каждой строке и подчеркните его.
 - Поясните свое решение:
 - почему этот элемент лишний,
 - что объединяет остальные.

Элементы	Объяснение
Виноградарь, труба, свирель, арфа	это духовой инструмент
Н.А. Римский-Корсаков, Ф. Шуберт, Н. Носов, М.П. Мусоргский, В.А. Моцарт	это композитор
«Спящая красавица», «Золушка», «Щелкунчик», «Лебединое озеро»	это не балет
День Победы, Международный женский день, День Защитника Отечества, Новый год, Рождество	это праздники, кроме 1

Максимальная оценка - 24 балла

2 задание:

- Даны иллюстрации к сказкам.
- Расмотрите иллюстрации. Укажите названия произведений и их авторов, язык, на котором создано произведение.
 - Если какая-то из сказок стала основой для мультипликационного, художественного произведения, отметьте это в графе «Примечание», укажите жанр.

1. 	2. 
3. 	4. 

95/10

№	Автор, название	Язык оригинала	Примечание
1	Волшебная сказка	русский	сказка о волшебстве
2	Волшебная сказка	оригинал	сказка о волшебстве
3	Волшебная сказка	оригинал	сказка о волшебстве
4	Волшебная сказка	русский	сказка о волшебстве

Максимальная оценка - 38 баллов

3 задание

- Дан фрагмент живописного произведения, узнайте произведение.
- Напишите название и автора картины.
 - Опишите, что изображено на картине, на данном фрагменте, что находится справа и слева от него, какие Вам помнятся детали.
 - Напишите 5-6 слов или словосочетаний, раскрывающих о картине, передающих ее настроение.



Максимальная оценка - 24 балла

Орел: П. П. Шибанов. Утром в
осенний лес.
Лесная дорога вьется
долинами холмов.
Дорога на нем скачет
и сверкает. Справа шумит
лес.

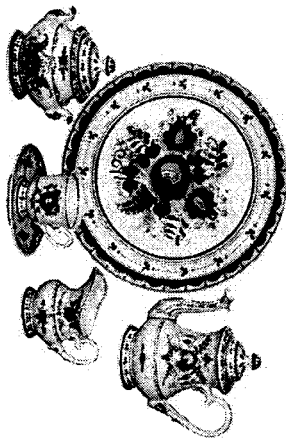
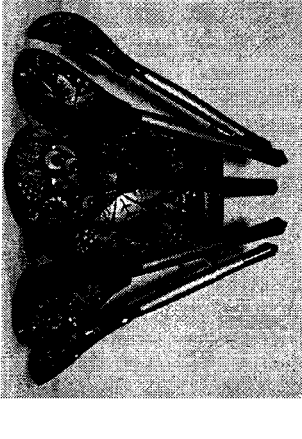
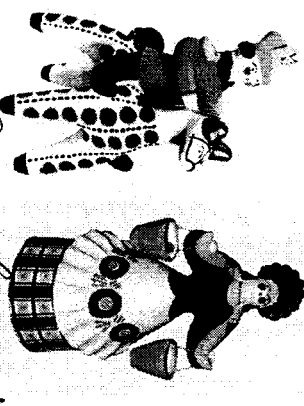

Дорога вьется вьется вьется вьется
вьется вьется вьется вьется

4 задание

Показаны произведения различных народных промыслов.

- Напишите названия этих промыслов.
- Опишите эти виды декоративно-прикладного искусства: где появился, где находится центр этого промысла, по каким приметам его можно узнать, какой материал используется.

Максимальная оценка - 28 баллов

<p>1.</p> 	<p>2.</p> 
<p>Ответ: <u>Грель</u> + <u>Лазерная-дерво</u> + <u>можно узнать по</u> <u>спе-деловой резьбе.</u> +</p>	<p>Ответ: <u>Лазерная</u> + <u>Лазерная-дерво</u> + <u>можно узнать по</u> <u>резьбе по дереву.</u> +</p>
<p>3.</p> 	<p>4.</p> 
<p>Ответ: <u>р. Вятско-Своя</u> + <u>Лазерная-дерво</u> + <u>можно узнать по</u> <u>дереву</u> +</p>	<p>Ответ: <u>Лазерная-дерво</u> + <u>можно узнать по</u> <u>резьбе по дереву</u> + <u>животных.</u> -</p>

115

5 задание

Дан ряд имен и терминов, которые относятся к разным видам искусства.

- Распределите их по группам, вписывая номера в соответствующую графу.
- Напишите, что означают указанные отгелньо в таблице термины.

Максимальная оценка - 19 баллов

- 1 - Майдодыр, 2 - И.И. Шмидкин, 3 - Ф. Шонен, 4 - Мелодия, 5 - Палитра, 6 - Пятилинный чулок, 7 - Л. ван Бетховен, 8 - Пастель, 9 - Мольтберт, 10 - С. Михалков, 11 - Симфония, 12 - Рассказ, 13 - Тамтам, 14 - Колорит, 15 - Эпигем.

Вид искусства	Номера
Музыка	4, 7, 11
Живопись	2, 5, 8, 9
Литература	1, 6, 12, 13
Колорит	3, 14
Аккомпанемент	10, 15

105