

ЮА6

**ВСЕРОССИЙСКАЯ ОЛИМПИАДА ШКОЛЬНИКОВ  
ПО ИСКУССТВУ (МХК). 2022–2023 уч. г.  
ШКОЛЬНЫЙ ЭТАП. 10 КЛАСС**

**Задание 1–3**

Внимательно прочтите фрагмент размышлений искусствоведа Эрнста Гомбриха об искусстве XVII века и выполните задания.

**Уважаемый участник!**

При выполнении заданий Вам предстоит определённая работа, которую лучше организовывать следующим образом:

– внимательно прочитайте задание и посмотрите на предложенные Вам источники;

– если Вы не уверены в ответе, не волнуйтесь – в материале заданий очень часто содержатся важные детали, опираясь на которые Вы логически можете прийти к верному ответу;

– чётко распределяйте собственное время, обращая внимание на количество баллов за каждое задание.

За каждый правильный ответ Вы можете получить определённое количество жюри количество баллов, но не выше указанной максимальной оценки.

Сумма набранных баллов за все решённые вопросы – итог Вашей работы. Максимальное количество баллов – 80.

Задания считаются выполненными, если Вы вовремя сдали их членам жюри.

*Желаем успеха!*

530  
66%

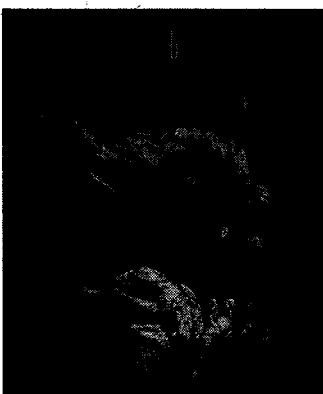
«Искусство XVII века не было простым продолжением маньеризма. По крайней мере, сами современники считали, что необходимо свернуть с заезженной и пагубной манеристической колеи. Об искусстве в то время говорили много, особенно в Риме, где образованные люди любили предаваться рассуждениям о различных «направлениях», сравнивать современных художников с прежними, включаться в их профессиональные споры, поддерживая ту или другую сторону. Возвращаясь в художественном мире дискуссионная атмосфера была чем-то новым. Начало этому явлению было положено в XVI веке, когда обсуждались вопросы о сравнительных преимуществах живописи и скульптуры, рисунка и цвета (флорентийцы отдавали предпочтение рисунку, венецианцы – цвету). Теперь дискуссии приняли иное направление: спорили о двух художниках, прибывших в Рим из северной Италии и отстаивавших прямо противоположные позиции. Один из них – болонец Аннибале Карраччи (1560–1609), другой – уроженец миланской окрестности Микеланджело да Караваджо (1573–1610). Оба стремились преодолеть маньеризм, но видели разные выходы.

Аннибале Карраччи, принадлежавший к семье живописцев, в молодости испытал влияние венецианцев и Корреджо. По прибытии в Рим он был очарован Рафаэлем, стал его преданным почитателем. Карраччи полагал, что необходимо вернуть в живопись спокойную красоту рафаэлевских образов, а не противостоять им, как делали маньеристы. Позднее критики приписали ему намерение взять все лучшее у великих мастеров прошлого, но маловероятно, чтобы он сам выдвинул такую эклектичную программу. Она сложилась позднее, в художественных академиях и школах, принявших творчество Карраччи за образец...

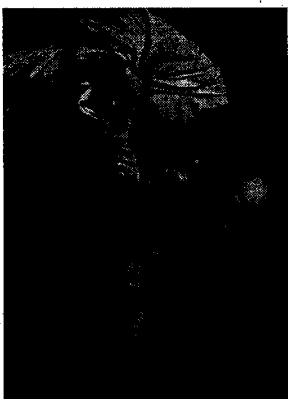
...поладить с Караваджо было не так-то просто: он обладал вспыльчивым, буйным темпераментом, в спорах легко раздражался, переходил к оскорблениям, а то и пускал в ход кинжал. В своём творчестве он шёл путём, противоположным Карраччи. Караваджо не боялся безобразного (для него это было бы лишь презренной слабостью) и хотел только одного – правды в искусстве. Правды такой, как он её видел. Ни классические образцы, ни «идеалы прекрасного» не вызвали у него почтения. Он хотел покончить со всеми условностями, творить заново, с чистого листа. В его неуважении к традиции иные усматривали лишь намерение шокировать публику. Караваджо был одним из первых в истории художников, навлекших на себя такие обвинения, и первым, удостоившимся критического ярлыка – презрительной клички «натуралист». Но он был слишком серьёзным художником, чтобы работать на сенсацию, поднимать искусственную шумиху вокруг своего имени. Пока критики спорили, он упорно работал...



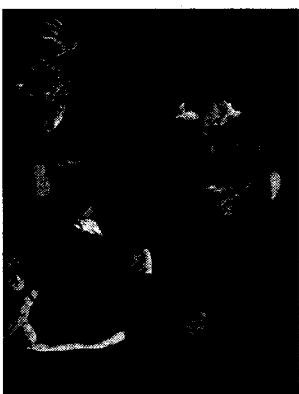
1



2



3



4



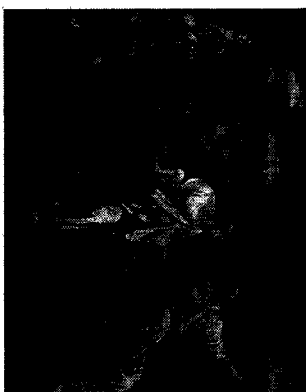
5



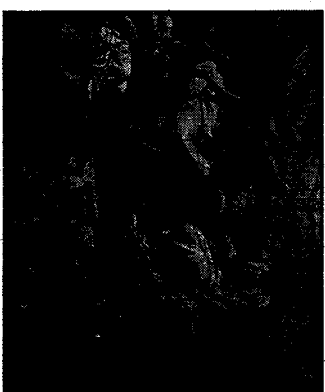
6



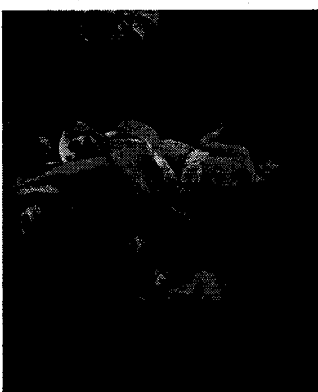
7



8



9



10

1. Исходя из общей характеристики творчества Аннибале Карраччи и Караваджо, разделите изображения на две группы по авторству.

Заполните таблицу:

Карраччи	6, 10, 9, 8, 5, 2
Караваджо	1, 4, 3, 7, 1

Handwritten marks: 1, 4, 3, 7, 1

65

2. Прочтите ещё два фрагмента, в каждом из которых описана одна из картин каждого мастера. Определите, о какой картине идёт речь в каждом фрагменте.

**Фрагмент 1**

«Требование возврата к классике стало боевым кличем поддерживавшей его партии. В алтарной картине на тему плача Марии над телом Христа ясно видны эти программные намерения. ... Карраччи сознательно избегал всякого надрыва в изображении смерти и боли. Своим гармоничным строем его картина близка произведению итальянского Возрождения, однако не менее очевидны и отличия от ренессансного стиля. Контрастная светотень, волной по телу Христа, высокая эмоциональный накал – характерные особенности барокко. Легко упрекнуть такую картину в сентиментальности, но следует помнить, что это – алтарный образ; перед ним горели свечи, к нему обращали свои молитвы верующие».

Ответ: 3

**Фрагмент 2**

«Смелость его искусства поражает и сейчас, почти четыре столетия спустя. ... современникам такая прямота в подходе к евангельскому сюжету казалась возмутительным оскорблением чувств верующих. Вместо привычных величавых старцев, задрاپированных в тоги, перед набожным людом предстали какие-то работники с обветренными лицами и морщинистыми лбами. Но Караваджо мог бы ответить на это, что апостолы и были пожилыми труженниками, а о скандальном жесте Фомы недвусмысленно сообщается в Евангелии... Можно оценивать образы Караваджо как прекрасные или безобразные, но в его “натурализме”, то есть преданности натуре, было не больше нечестивости, чем в “академизме” Карраччи. Напротив, все говорит о том, что Караваджо неоднократно перечитывал библейский текст, вдумывался в него. Он... стремился представить евангельское событие с такой отчётливостью, как если бы оно происходило где-то рядом, в соседнем доме, а его героев показать как реальных людей, стоящих прямо перед зрителем. Этому впечатлению способствует светотень. Световой поток у Караваджо не растушёвывает формы, а напротив, вычерчивает объёмы с грубоватой резкостью, прощупывает фактуры, ложится на поверхности ослепительным сиянием. И в этой неуклонности светового луча проступает бескомпромиссное упорство зрения, высветивающего странную сцену».

Ответ: 4

3. Э. Гомбрих пишет: «Грудно переоценить ту роль, которую они (Аннибале Карраччи и Караваджо) сыграли в искусстве рубежа XVI и XVII веков. Оба работали в Риме, тогдашнем центре цивилизованного мира. Съезжавшие сюда со всей Европы художники включались в дискуссии о живописи, принимая

ту или другую сторону, изучали старых мастеров, а затем, вернувшись на родину, разносили вести о новейших “направлениях” в искусстве. Иностранцы художники делали свой выбор между двумя соперничавшими школами в зависимости от национальных традиций, от личных пристрастий и на этой основе вырабатывали собственную живописную манеру».

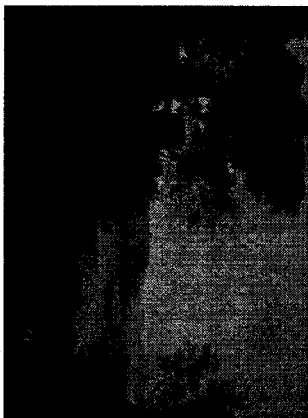
Перед Вами несколько работ великих мастеров живописи XVII века. Все они подолгу бывали в Риме, каждый из них занял свою позицию в описанной художественной дискуссии. Впрочем, были те, чьё творчество в равной мере впитало как мифологический идеализм школы Карраччи, так и бескомпромиссный натурализм Караваджо. Определите, следы влияния творчества какого художника (или обоих) видны в этих работах.



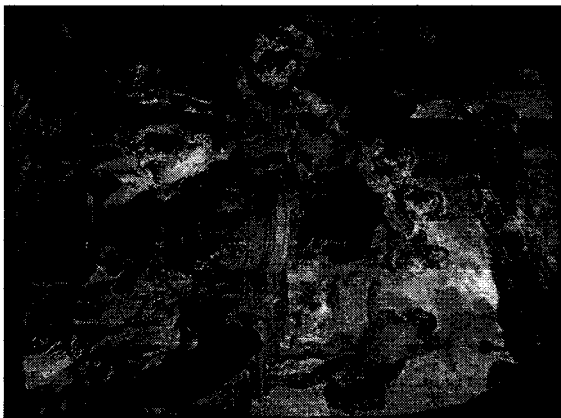
А. Гвидо Рени. Аврора (фреска)



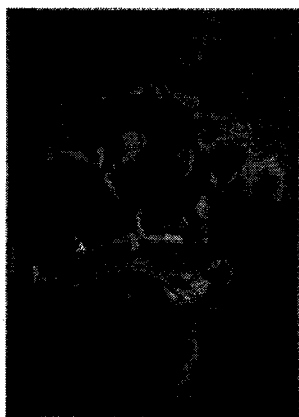
Б. Диего Веласкес. Продавец воды в Севилье



В. Клод Лоррен. Римский пейзаж



Г. Питер Пауль Рубенс. Мадонна на троне с младенцем и святыми  
(эскиз для церкви в Антверпене)



Д. Никола Пуссен. Аркаские пастухи (Et in Arcadia ego)

Заполните таблицу.

Влияние Карраччи	4
Влияние Караваджо	5
Влияние обеих школ	5

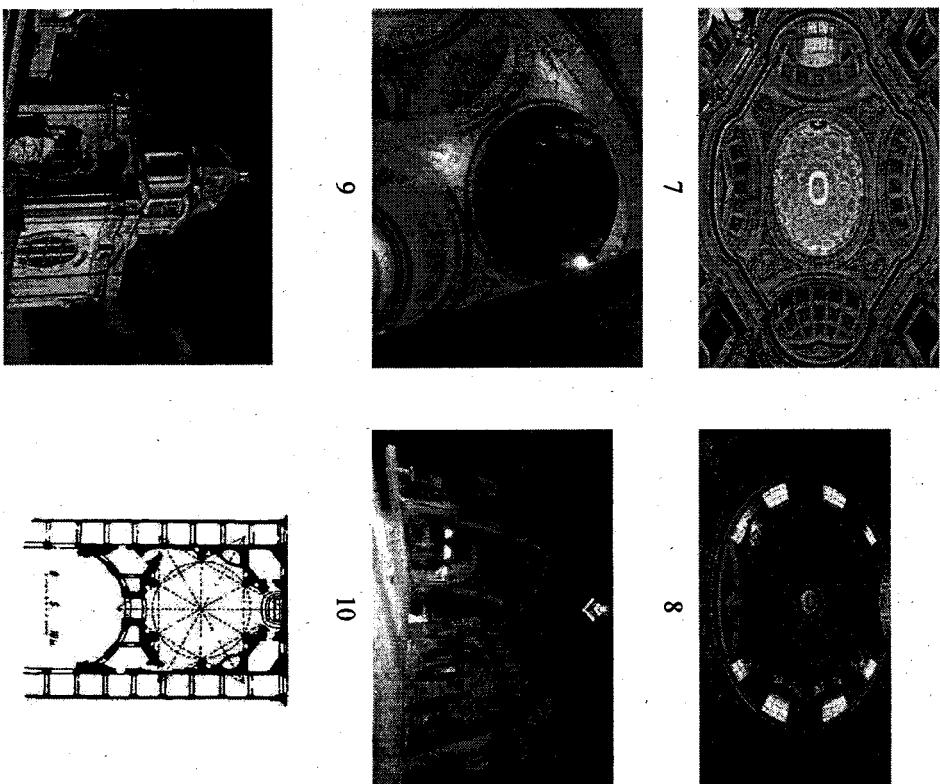
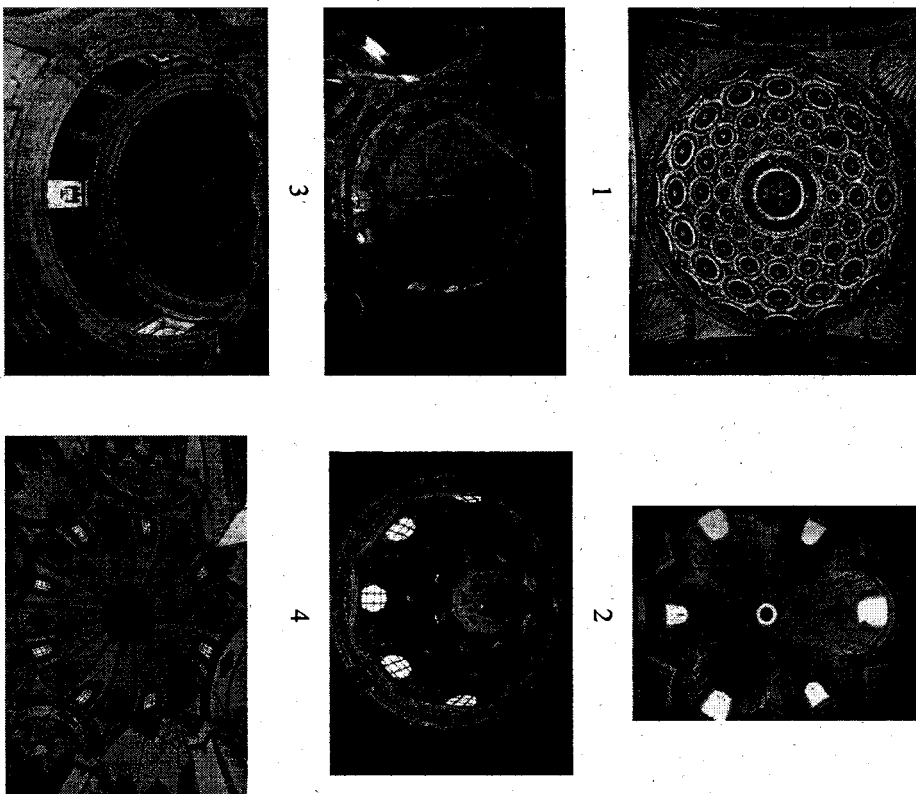
За каждый правильный ответ – 1 балл.

Всего за задание 1–3 – 17 баллов.

2

**Задание 4–6**

В эпоху контрреформации барочная стилистика часто помогала воплотить в камне своего рода страстную проповедь, обращённую к прихожанам. Её кульминацией нередко становилось архитектурное решение купола, в котором на языке абстрактных форм мог быть выражен образ чуда вознесения, преображения или снисхождения небес на землю.



4. Посмотрите на изображения куполов, собранные в задании. Обратите внимание на форму куполов, способ перехода от стен и сводов к куполу, выбранный архитектором, характер декора. Исходя из своих наблюдений, определите, какие из представленных куполов были созданы в эпоху барокко. Заполните таблицу.

ДА	
НЕГ	

1, 2, 6, 7, 8, 9, 10

5. Посмотрите на иллюстрацию, обозначенную буквой А. На ней запечатлен наружный вид одного из куполов представленных в задании. Какой это купол?  
И

6. На иллюстрации В изображён план храма, увенчанного одним из куполов, представленных в задании. На какой иллюстрации изображён его внутренний вид?  
2

За каждый правильный ответ – 0,5 балла.

Всего за задание 4–6 – 6 баллов.

1

Задание 7

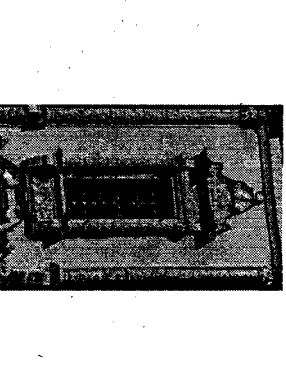
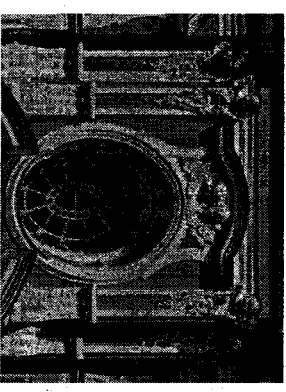
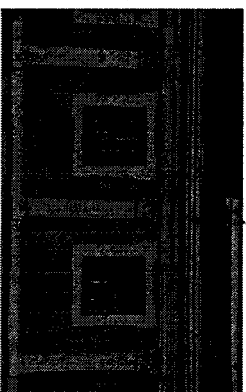
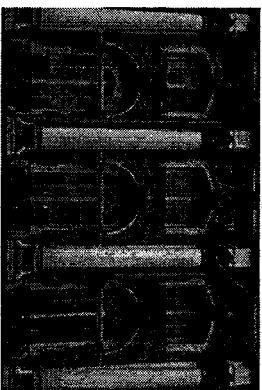
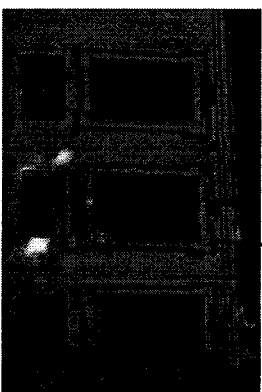
Конец XVIII и всю первую половину XVIII века в русской архитектуре можно назвать временем освоения барочной традиции. Интерес к европейской архитектуре и ордерным формам возникает ещё в XVII столетии, и в конце века в отечественном каменном зодчестве начинает преобладать вертикально ориентированный тип храма восьмерик на четверике, богато украшенный резьбой, в которой сочетаются европейские и древнерусские мотивы. Обычно этот период в развитии русской архитектуры именуют нарышкинским барокко по фамилии боярского рода, бывшего одним из главных заказчиков построек подобного типа.

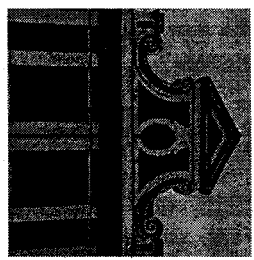
Первая четверть XVIII века связана с петровским барокко. Заказчиком сооружений, построенных в этом стиле был император Пётр I и его ближайшие сподвижники, а главным ориентиром в соответствии со вкусом Петра – немного сужившая голландская архитектурная традиция, в которой преобладают плоскостная трактовка форм и чёткость линейного ритма.

Наконец, покровителем слегушской фазы барокко стала дочь Петра I – императрица Елизавета Петровна, в силу чего время творчества крупнейших зодчих середины XVIII века – Б.Ф. Растрелли, С.И. Чевакинского и Д.В. Ухтомского – называют елизаветинским барокко. Манера этих мастеров раскованна, скульптурна и пластична, они активно пользуются цветом, а архитектурные элементы часто обрабатывают во флюидальные мотивы и фигуры мифологических существ.

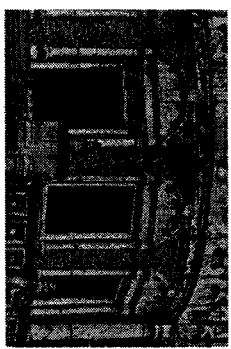
Во всех барочных сооружениях особая роль отводится проёмам. Они часто понимаются как ритмический аккорд, взрыв в набухающей или растгиваемой форме. Чередование проёмов и крупных ордерных форм часто составляет ритмическую основу всего архитектурного ансамбля.

Посмотрите на изображения окон русских построек конца XVII – первой половины XVIII века, собранные в задании. Обратите внимание на их размер, форму и обрамление и попробуйте определить, какие из окон принадлежат постройкам нарышкинского барокко, какие петровского, а какие елизаветинского.

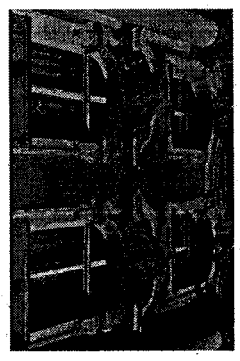




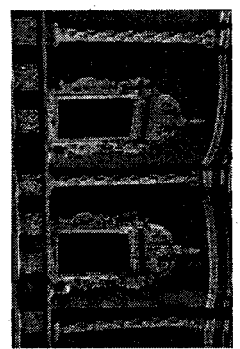
7



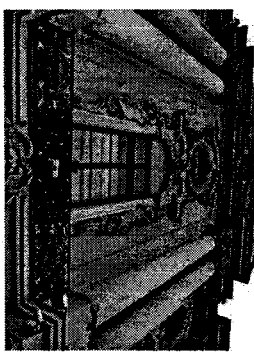
8



9



10



11

Заполните таблицу.

Нарышкинское барокко, 1690-е годы	4, 6, 8, 10	+	+	+
Петровское барокко, 1700-1720-е годы	1, 2, 7	+	+	+
Елизаветинское барокко, 1741-1761 годы	2, 3, 11, 9	+	+	+

За каждый правильный ответ – 1 балл.

Всего за задание 7 – 11 баллов.

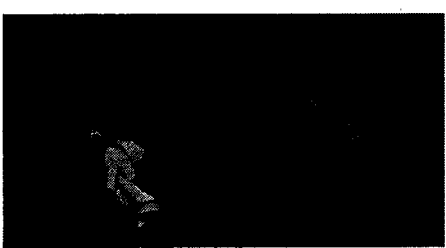
115

Задание 8

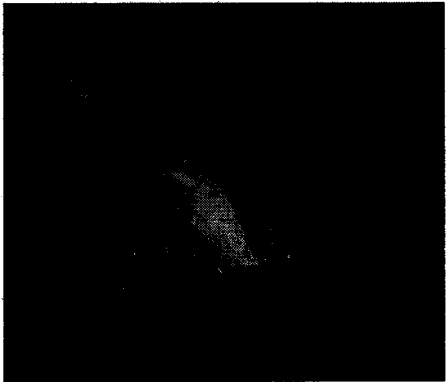
Одной из важнейших характеристик в образной системе классицизма является «риторика жеста», т. е. в отсутствие слов он заменяет и артикулирует ключевое высказывание героя.

Какое место займут в композиции картины руки персонажа? Какова будет их пластическая позиция? К каким предметам и атрибутам как к своему роду аргументам будет обращён жест героя? Как придать жесту характер волевого движения и даже деяния, проявить в нём силу характера? Все эти вопросы станут первоочередными для мастера, создающего классицистический портрет.

Посмотрите на фрагменты из разных портретов XVII–XVIII веков, собранные в задании. На них мы видим только руки героя, что даёт нам возможность сфокусировать внимание исключительно на жесте. Попробуйте определить, какие из них принадлежат классицистической риторике, и, соответственно, какие из портретов были написаны в стиле классицизма.



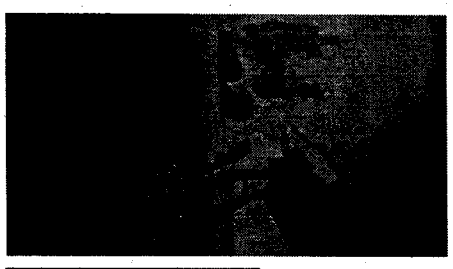
1



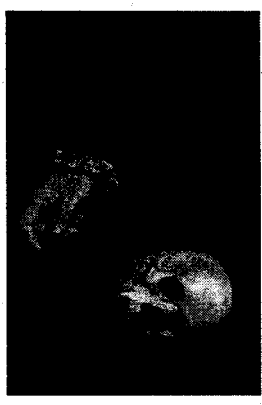
2



3



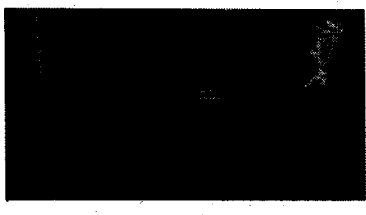
4



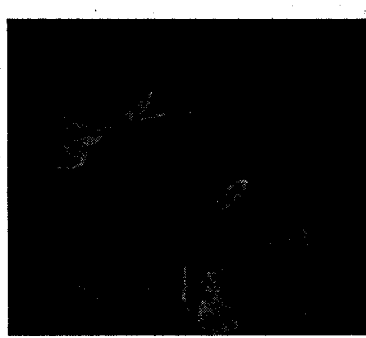
5



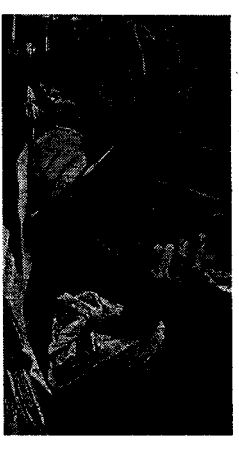
6



7



8



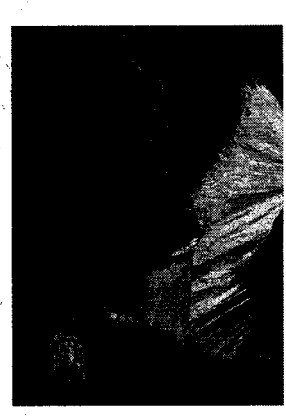
9



10



11



12

Заполните таблицу.

Фрагмент классицистического портрета	2, 3, 4, 9, 12, 10
Фрагмент неклассицистического портрета	1, 4, 5, 6, 7, 8, 11

За каждый правильный ответ – 1 балл.

Всего за задание 8 – 12 баллов.

(60)



### Задание 9

В задании перед Вами фотографии, макеты, эскизы декораций и костюмов спектаклей XX–XXI веков, поставленных в русском театре по пьесам Мольера или о самом Мольере: «Дон Жуан» 1910 г. (режиссёр – Вс. Мейерхольд, художник – А. Головин); «Лартюф» 1968 г. (режиссёр – Ю. Любимов, художник – С. Бархин); «Мольер» 1973 г. (режиссёр – С. Юрский, художник – Э. Коцурган); «Школа жён» 2014 г. (либретто – Ю. Любимов, сценография – Б. Мессерер, костюмы – Р. Хамидов, композитор – В. Мартынов). Также в задании собраны тексты с описаниями спектакли 1910 года «Дон Жуан».

Посмотрите внимательно на источники и прочитайте, что говорили режиссёр Мейерхольд о постановке «Дон Жуана», а также описание спектакля в мемуарах и искусствоведческих работах. Сопоставьте тексты с изображениями. Подумайте, какие изображения относятся к спектаклю «Дон Жуан» 1910 года.

#### Фрагменты текстов к заданию

*В.Э. Мейерхольд. Статьи, письма, речи, беседы. Часть первая 1891–1917. К постановке «Дон Жуана» Мольера*

«Для того чтобы инсценировать, положим, “Дон Жуана” Мольера, было бы ошибкой стремиться во что бы то ни стало воссоздать в точной копии одну из сцен времени Мольера: ЛалеРояльскую или du PetitBouffon [ЛалеРояль (Palais Royal) и Гибурбон – театральные здания в Париже XVII века. – Ред.]»

Изучая душу мольеровского творчества, мы видели, что Мольер стремился раздвинуть рамки современных ему сцен, которые были более пригодны для пафоса Корнели, чем для пьес, возникших из элементов народного творчества».

«<...> Когда читаешь большие монологи Эльвиры из первого действия или длинный монолог Дон Жуана в пятом акте, бичующий шпемере, – начинаешь скучать. Для того чтобы современный зритель, не скучая, прослушал эти монологи, для того чтобы целый ряд диалогов не показались ему чуждыми, необходимо наойти в течение всего спектакля как-то напоминать зрителю о всех этих тысячах станков люнской мануфактуры, приготовивших шелка для чудовищно многочисленного двора Людовика XIV, об «Отеге гобеленов», этом городе живописцев, скульпторов, ювелиров и токарей, о мебели, изготовившейся под руководством выдающегося художника Лебрена, о всех этих мастерах, производивших зеркала и кружева по венецианскому образцу, чулки по английскому, сукна по голландскому, жезлы и медь по германскому».

Сотни восковых свечей в трёх люстрах сверху и в двух шандалах на просцениуме, арчапата, дымящие по сцене дурманящими духами, капая их из хрустального флакона на раскалённую платину, арчапата, шныряющие по

сцене, то поднимая выпавший из рук Дон Жуана кружевной платок, то подставляя стулья утомлённым актёрам, арчапата, скрепящие ленты на башмаках Дон Жуана, пока он ведёт спор со Станарелем, арчапата, подающие актёрам фонари, когда сцена погружается в полумрак, арчапата, убирающие со сцены плащи и шляпы после ожесточённого боя разбойников с Дон Жуаном, арчапата, лезущие, когда является статуя Командора, под стол, арчапата, созылающие публику трениканьем серебряного колокольчика и при отсутствии занавеса анонсирующие об антрактах, – всё это не трюки, созданные для развлечения снобов, всё это во имя главного: всё действие показать завуалированным дымкой надупленного, раззолоченного версальского царства.

И тем богаче ждём пышность и красочность костюмов и аксессуаров (пусть архитектура сцены и крайне проста!), чем сильнее бился комедийный температур Мольера вразрез с версальской чопорностью».

*К Рудинский. Режиссёр Мейерхольд. М., 1969*

«В мае 1909 года Мейерхольд передал Головину тщательно разработанные указания “к обстановке” “Дон Жуана”. Основные принципы общего решения спектакля в это время были уже найдены, более того, многие конкретные очертания формы обуславливались твёрдо и без колебаний».

Сцена разделена на два плана:

1) Просцениум, построения какового подчинены принципам архитектурного искусства: план этот рассчитан исключительно на “репьефы” и на фигуры артистов (последние действуют только в этом плане).

Просцениум с очень сильно выдвинутой на публику авансценой. Рампы нет. Суфлерской будки нет.

2) Задняя часть сцены предназначается исключительно для живописных полотен, мест, куда артисты не входят, за исключением финальной сцены (провал, старание Жуана), и то фигуры артистов появляются в черте, разделившей первый план от второго».

Тут же Мейерхольд добавляет: «Черта, разделяющая 1-й план от 2-го, обозначена условной шириной, которая по требованиям декоративной компоновки сцены иногда раздвигается или убирается» (Вс. Мейерхольд. “Дон Жуан”. К обстановке – В кн. “Александр Яковлевич Головин. Встречи и впечатления. Письма. Воспоминания о Головине”. Т.-М., 1960).

Несколько позднее и, возможно, уже в совместной с Головиным работе были установлены другие общие принципы спектакля: полный свет в зрительном зале, убавляющийся только в самые патетические моменты действия, общее обрамление сцены, соответствовавшее духу дворового спектакля мольеровской поры, и т. д.»

«<...> Особой сложности проблемы возникли с К. Варламовым, которому назначена была важнейшая роль Станареля.

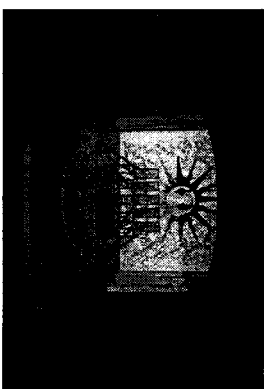
Прославленный Варламов чурался всяких новшеств и вовсе не собирался слушаться Мейерхольда. Он был уже стар и режиссёрскими экспериментами не интересовался. “Варламов заранее предупредил, – сидеть-лежать у Е. Тиме, – что пьесу и роль знает, и пришёл лишь на одну из последних репетиций. Ему это разрешили. Увы, не только порхать на сцене, как делали это все персонажи, в том числе и Дон Жуан, но и просто вести весь спектакль на ногах Варламов уже не мог. Тогда Мейерхольд вместе с художником Головиным, подлинным соратником спектакля, поставили для Варламова недалеко от рампы специальные скамейки, обитые бархатом”. (Е. Тиме. *Дороги искусства*. М.-Л., ВГО, 1962)

Но этим все трудности не исчерпывались и не решались. Мейерхольд, выдвинув просцениум в зал, вместе с рампой убрал и суфлёрскую будку. Варламов же текст никогда не выучивал и без суфлёра играть не мог. Роль Станареля очень велика, в ней семь длинных монологов, и замечает Малютин, “отсутствие на своём обычном месте спасительного суфлёра могло привести к настоящей катастрофе”. (В. Малютин. *Актеры моего поколения*)

Мейерхольд обратился к Теляковскому со специальным письмом, настаивая, чтобы директор заставил артиста выучить роль. Но это не подействовало. Тогда-то Мейерхольд и нашёл забавный выход из положения. Головину велено было сделать две изыскане ширмы с окошечками, которые были установлены по краям сцены, справа и слева. Перед началом спектакля появились два суфлёра в костюмах эпохи Людовика XIV, в больших надувных париках, с манускриптами в руках, усаживались за ширмами, задремывали занавески в окошечках и начинали “подавать текст”. Так как оттащить Варламова от суфлёра было невозможно, то обе скамейки Станарели оказались поблизости от этих ширм. “И, – вспоминает Тиме, – произошло чудо: Варламов сидел на своей скамейке, все исполнили по специально изменённым мизансценам порхают вокруг него, а создавалась впечатление, что Станарель необычайно подвижен и услужливо “обхаживает” своего хозяина!.. Иногда Варламов всё-таки вставал со скамейки. В сцене на кладбище он должен был, по замыслу Мейерхольда, пройти вдоль рампы, освещая фонарём лица сидящих в первом ряду высокопоставленных господ. Это было довольно рискованно, но Варламов играл так искренне, что никто не обижался, и аплодисменты завершали этот, кажется, единственный проход артиста на сцене”. (Е. Тиме. *Дороги искусства*)»

«Юрий Беллев в “Новом времени” особенно сильно подчёркивал необычайность зрелища, созданного Мейерхольдом и Головиным: “Александринский театр убран нынче по-новому. Красиво, стильно, празднично. Показывают мольеровского “Дон Жуана” и просят удивляться. Это не “Луи-каторз пестнаплатый”, какими сплюшь да рядом угощают по

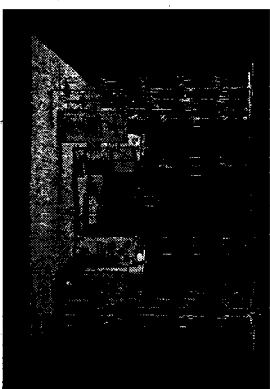
нашим театрам, но прекрасное художественное произведение Головина, которое после первого же действия вызывает аплодисменты зрительного зала. Режиссирует Мейерхольд. Он далеко отступает в смысле стили от обычных мольеровских постановок. Если хотите, это его собственная вариация на тему “Дон Жуана”. Вариация или стилизация, но, во всяком случае, нечто оригинальное и красивое. “Комедийная храмينا” талантливого Головина, эти стилизные “пшалеры” с раздвигющимися в глубине сцены gobеленом блёклого ржавого тона сообрают спектаклю настроение старого праздника. Дирейные арапгач, похожие на чёрных котят, бегают и кувьркаются по мягкому ковру, курят амброй, звонят в серебряный колокольчик. Сяют восковые свечи. Таинственный gobелен раздвигается и, открывая картину за картиной, рассказывает фантастическую авантюру Дон Жуана». (Ю. Беллев. *О чём рассказывали gobелен (Дон Жуан), «Новое время», 11 ноября 1910 г.*)



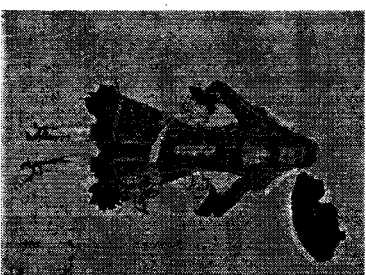
1



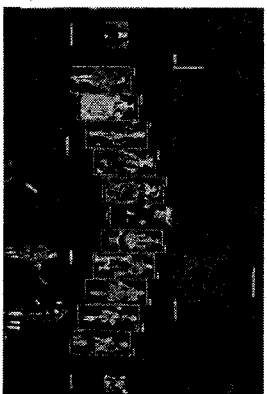
2



3



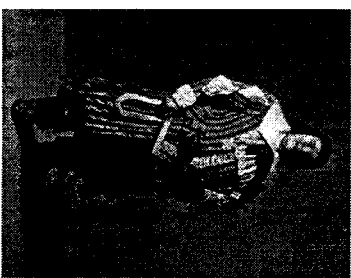
4



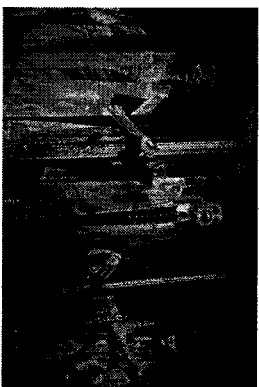
5



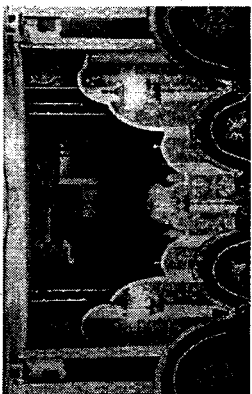
6



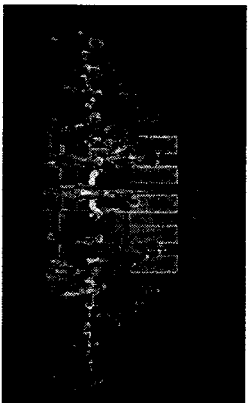
7



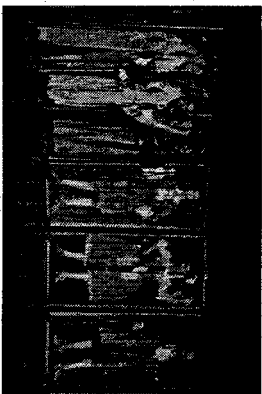
8



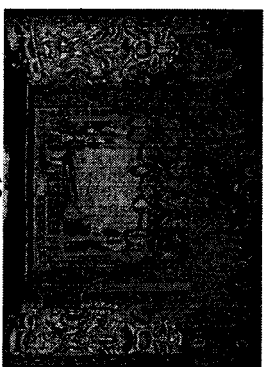
9



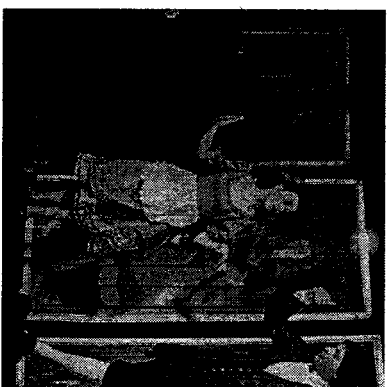
10



11



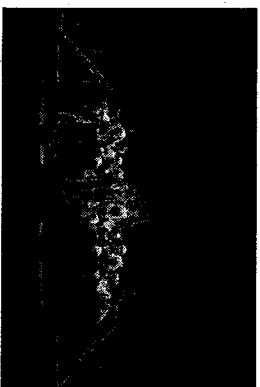
12



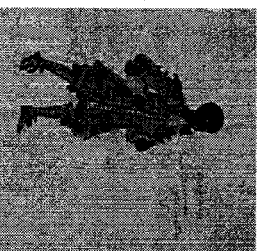
13



14



15



16

Подумайте, какие изображения относятся к спектаклю «Дон Жуан» 1910 года.

Заполните таблицу.

ДА	НЕТ
8, 13, 14, 15, 16	1, 3, 5, 6, 7, 9, 10, 11, 12, 14

За каждый правильный ответ – 1 балл.

Всего за задание 9 – 16 баллов.

120

Задание 10

Распределите следующие произведения по эпохе их сочинения.

Группа А: Барокко  
Группа Б: Классицизм

1. Й. Гайдн «Семь слов Спасителя на Кресте»
2. И. С. Бах «Страсти по Иоанну»
3. В. А. Моцарт «Реквием»
4. Г. Перселл «Дилона и Эней»
5. К. В. Глюк «Орфей и Эвридика»
6. Л. В. Бетховен Симфония № 3 «Героическая»
7. Ж.-Ф. Рамо «Галлантные Индий»
8. Г. Ф. Гендель «Мессия»

Заполните таблицу.

Группа А	4	4	1
Группа Б	1,4,7,8,5	2,3,6	—

За каждый правильный ответ – 1 балл.

Всего за задание 10 – 8 баллов.

66

Задание 11–12

11. Прослушайте музыкальный отрывок, ответьте на вопросы.

<https://youtu.be/P8StmVSiZKc>

В каком веке написано это музыкальное сочинение?

- А. XVII
- Б. XVIII
- В. XIX

Ответ: Б

К какой эпохе оно относится?

- А. барокко
- Б. классицизм

Ответ: А

Из каких двух частей состоит этот отрывок?

- А. адажио и аллегро
- Б. речитатив и ария
- В. соло и tutti

Ответ: Б

Как Вам кажется, это сочинение

- А. светское
- Б. духовное

Ответ: А

Назовите композитора:

- А. Г. Ф. Гендель
- Б. И. С. Бах
- В. Й. Гайдн

Ответ: А

12. Прослушайте музыкальный отрывок, ответьте на вопросы.

<https://youtu.be/2Mln5vosM1Q>

В каком веке написано это сочинение?

- А. XVII
- Б. XVIII
- В. XIX

Ответ: Б

К какой эпохе оно относится?

- А. барокко
- Б. классицизм

Ответ: Б

Из каких двух частей состоит этот отрывок?

- А. адажио и аллегро
- Б. речитатив и ария
- В. соло и tutti

Ответ: Б

Назовите жанр этого сочинения

- А. симфония
- Б. концерт
- В. концертто grosso

Ответ: \_\_\_\_\_.

Назовите композитора.

- А. И.С. Бах
- Б. В.А. Моцарт
- В. Л.В. Бетховен

Ответ: \_\_\_\_\_.

За каждый правильный ответ – 1 балл.

Всего за задание 11–12 – 10 баллов.

9B14

ВСЕРОССИЙСКАЯ ОЛИМПИАДА ШКОЛЬНИКОВ  
ПО ИСКУССТВУ (МХК). 2022-2023 уч. г.  
ШКОЛЬНЫЙ ЭТАП. 9 КЛАСС

Уважаемый участник!

При выполнении заданий Вам предстоит определённая работа, которую лучше организовать следующим образом:

- внимательно прочитайте задание и посмотрите на предложенные Вам источники;
  - если Вы не уверены в ответе, не волнуйтесь - в материале заданий очень часто содержатся важные детали, опираясь на которые Вы логически можете прийти к верному ответу;
  - четко распределите собственное время, обращая внимание на количество баллов за каждое задание.
- За каждый правильный ответ Вы можете получить определённое членами жюри количество баллов, но не выше указанной максимальной оценки.  
Сумма набранных баллов за все решённые вопросы - итог Вашей работы.  
Максимальное количество баллов - 70.  
Задания считаются выполненными, если Вы вовремя сдали их членам жюри.

Желаем успеха!

Всероссийская олимпиада школьников по искусству (МХК). 2021-2022 уч. г.  
Школьный этап. 9 класс

Задание 1-6

1. Какие музыкальные инструменты не использовались в эпоху Возрождения?

Выберите три верных ответа.

- орган
- фортепиано
- труба
- виола да гамба
- ксилофон
- флейта
- лютня
- кларнет

Ответ: люта, флейта, орган

2. Какие музыкальные жанры не характерны для эпохи Возрождения?

Выберите два верных ответа.

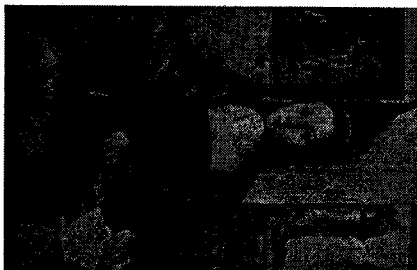
- месса
- опера
- мотет
- литургическая драма
- мадригал
- соната

Ответ: опера, соната

615

870/9

3. Какой инструмент изображён на этой картине?

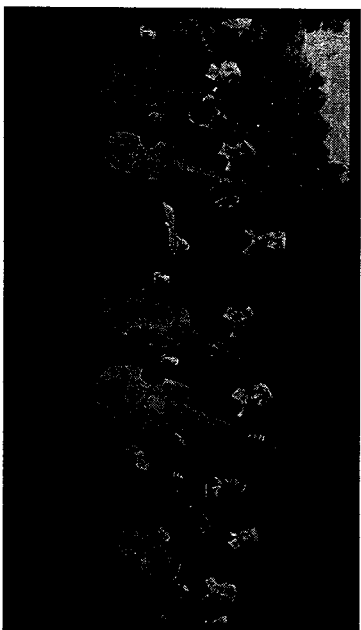


- гитара
- лютня
- скрипка

Ответ: лютня

1

4. Какие инструменты изображены на этой картине?

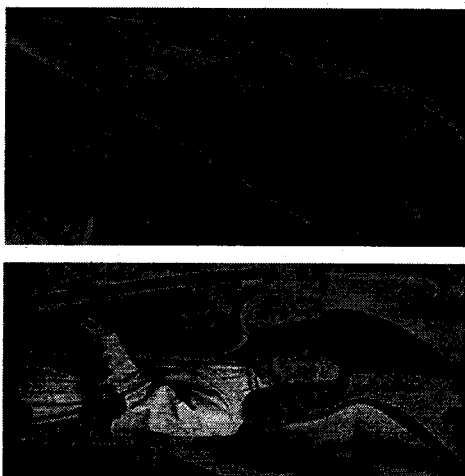


- контрабасы
- виолы
- скрипки

Ответ: контрабасы

3

5. Какой инструмент Вы видите на этих изображениях?



- лютня
- арфа
- клавиин

Ответ: арфа

1

6. К какому семейству принадлежат все эти инструменты?

- смычковые
- щипковые
- струнные

Ответ: струнные

1

За каждый правильный ответ – 1 балл.

Всего за задание 1–6 – 9 баллов.

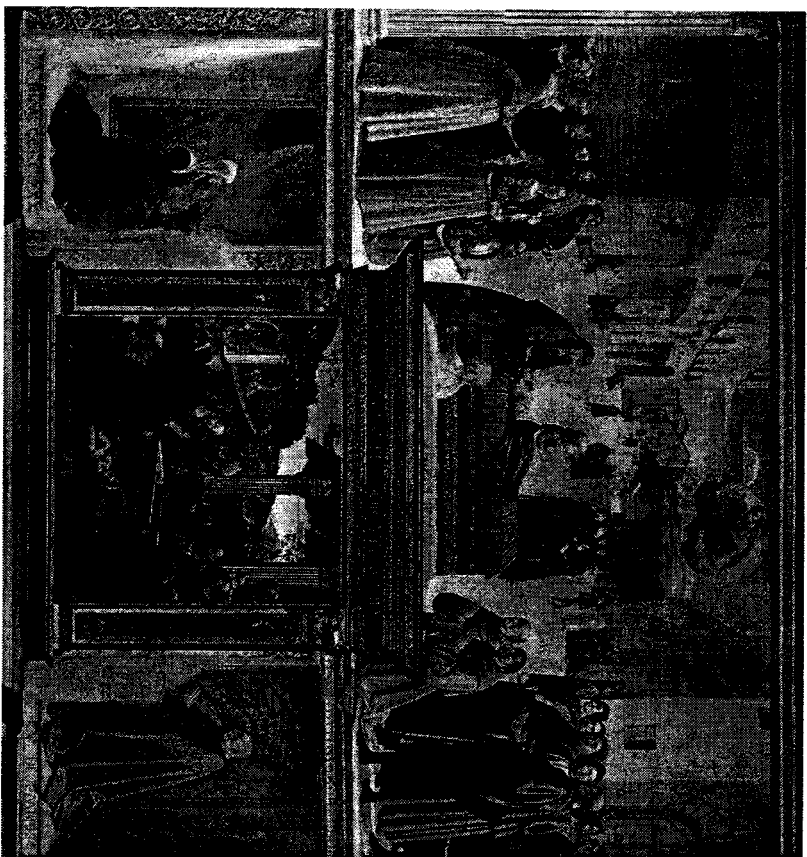
Задание 7

Перед Вами фрагмент декорации восточной стены капеллы Сассетти в церкви Санта-Тринита во Флоренции, выполненной художником Доменико Гирландайо в 1483–1486 годах. В 1479 году в семье Франческо Сассетти, богатого банкира, который был доверенным лицом герцога Лоренцо Великолепного и управляющим банка Медичи, произошло несчастье: улав с большой высотой, погиб его старший сын. Однако спустя несколько месяцев в том же году у пожилых супругов Франческо Сассетти и Неры Корси

4

неожиданно родились мальчик, которого они назвали именем полюбшего юноши. Это чудесное событие послужило причиной того, что в декорации капеллы в качестве центральных были выделены два сюжета – восхождение мальчика святым Франциском Ассизским и поклонение пастухов. Руководствуясь особенностями живописных техник, Гирландио выполнил сцену из жизни святого, действие которой разворачивалось на улицах средневековой Флоренции, и эпизод из Евангелия в резных техниках, о преимуществах и недостатках которых много спорили мастера эпохи Возрождения. На первой Флоренция предстаёт как довольно пустой город, в ансамбле которого доминируют правильные геометрические фигуры и немногочисленные цвета. На второй мы видим сложностроенное пространство окрестностей Вифлеема, украшенное пышной растительностью, уступами гор и античными руинами. Строение Вифлеема подчёркивает изысканная перспекция, сопровождающаяся волхвами.

Посмотрите на иллюстрацию, приведённую в задании.



В какой технике выполнен эпизод воскрешения мальчика святым Франциском?

- А. техника клеевой живописи
- Б. масляная живопись
- В. техника акриловой живописи
- Г. техника энкаустики
- Д. темпера

Ответ: Г

В какой технике выполнена сцена поклонения пастухов?

- А. техника клеевой живописи
- Б. масляная живопись
- В. техника акриловой живописи
- Г. техника энкаустики
- Д. темпера

Ответ: Б

Справа и слева от сцены Рождества изображены две колоритные фигуры. Кто это?

- А. волхвы
- Б. простые жители Вифлеема
- В. донатеры
- Г. святые покровители семейства Сассетти

Ответ: В

В пространстве архитектуры какой эпохи происходит сцена Рождества?

- А. эпохи Возрождения
- Б. эпохи готики
- В. эпохи романтики
- Г. эпохи античности

Ответ: Б

За каждый правильный ответ – 1 балл.

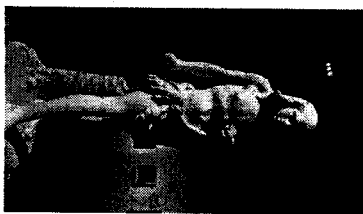
Всего за задание 7 – 4 балла.



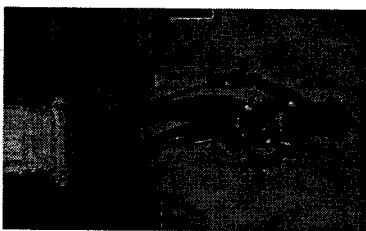
**Задание 8–10**

В XV–XVII веках – эпоху Ренессанса и барокко – живописцы и скульпторы испытывали особый интерес к образу библейского царя Давида. Но если в XVII веке внимание мастеров было сосредоточено на внутренней жизни героя – сложных аспектах его взаимоотношений с Саулом, Вирсавией, пророком Нафаном, то в эпоху Возрождения наиболее притягательным был эпизод сражения юного Давида с гигантом и опытным воином Голиафом. Обращение к этой истории давало возможность показать тело героя – мощное и развитое – в интерпретации одних мастеров, хрупкое и грациозное – в интерпретации других.

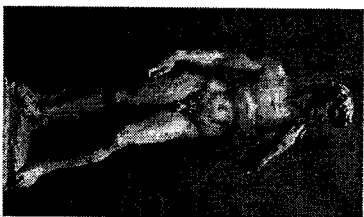
Посмотрите на изображения статуи, собранные в задании.



1



2



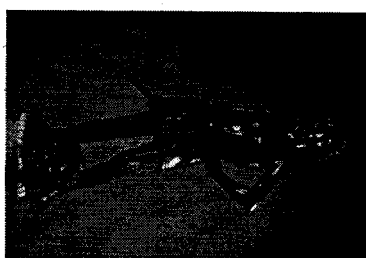
3



4



5



6

8. Определите, какие из представленных скульптур были созданы в эпоху Возрождения, а какие – нет.

Заполните таблицу.

создано в эпоху Возрождения	1,4	+	+
создано не в эпоху Возрождения	2,3,5,6	+	++

9. Обратите внимание на позу, характер пластики и постамент каждой из скульптур. Опираясь на свои наблюдения, найдите две статуи Давида, созданные одним мастером, и впишите номера изображений в строки для записи ответа.

Ответ: 2,5

8

10. Посмотрите на фрагмент фрески «Давид и Голиаф», написанной Микеланджело на одном из парусов потолка Сикстинской капеллы в Ватиканском дворце. Снова обратите внимание на позы героев и общую композицию работы. На какую из представленных скульптур повлияла трактовка этой сцены у Микеланджело?



7

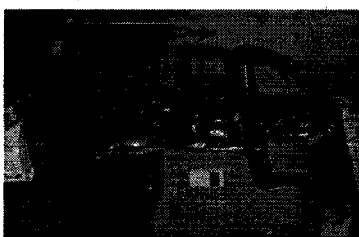
Ответ: М

За каждый правильный ответ – 1 балл.

Всего за задание 8–10 – 9 баллов.

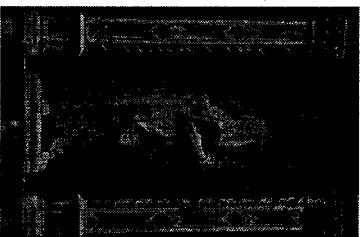
### Задание 11

Перед Вами ряд работ знаменитого флорентийского скульптора конца XIV – начала XV века Донателло. Это статуи, выполненные по светским и церковным заказам и предназначенные для очень разных пространств: они украшали палатцо, кампанилу, стояли на площадях, находились в интерьере храмов. Во всех них чувствуется опора на античные образцы, глубокое осмысление скульптором принципов древнереческого и древнеримского построения круглой формы. Внимательно посмотрите на статуи, собранные в задании.



1. Донателло. Памятник Гаттамелате.  
1453

2. Донателло. Амур-Атис.  
1430-е



3. Донателло. Пророк Аввакум  
(Цукконе). 1423–1425

4. Донателло. Святой Марк.  
1411–1413



5. Донателло. Давид. ок. 1440



6. Донателло. Кающаяся Мария Магдалина. 1453–1455



9. Донателло. Святой Георгий. 1415–1417



7. Донателло. Пророк Иеремия. 1423–1426



8. Донателло. Мадонна с младенцем. Фрагмент алтарной композиции из собора Св. Антония в Падуе. 1447–1450

1. В каких скульптурах Донателло подчёркнуто использует древнереческий хиазм? ф ф ф ф ф

Ответ: 2, 4, 5, 6, 7

2. В каких произведениях мастер ориентируется на древнеримскую традицию скульптурного подчёрка?

Ответ: 1, 3, 4, 7

3. Какая из представленных работ в наибольшей степени близка экспрессивной традиции храмовых скульптур Северного Возрождения?

Ответ: 6

За каждый правильный ответ — 1 балл.

Всего за задание 11 — 10 баллов.

10

**Задание 12–15**

Перед Вами два фрагмента текстов искусствоведа Э. Гомбриха о работах немецких мастеров XV – начала XVI века Мартина Шонгауэра и Альбрехта Дюрера. Найдите изображения, которые описаны в каждом из фрагментов.



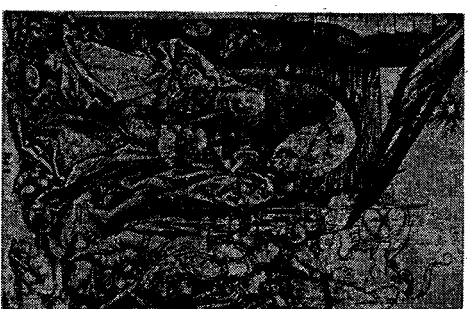
1



2



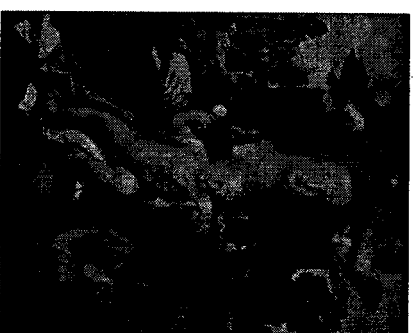
3



4



5



6



7



8

**Фрагмент 1**

Стоит вооружиться лупой, дабы оценить тончайшее мастерство в трактовке сколов на камнях, цветов в расщелинах, пшеница, ползущего по своду, шерсти животных и шевелю пасухов. Но восхищение вызывает не только ремесленная тщательность. ... В полуразрушенной капелле, превращённой в хлев, Пресвятая Дева опустилась на колени и, заботливо уложив Младенца на край плаща, творит над ним тихую молитву. Святой Иосиф с лампой в руке взирает на неё с отеческой тревожной нежностью. Благоговейно склонили головы вол и осёл. Смиренные пасухи уже собралась у порога, и лишь один

из них задержался вдали, внимаю ангелу, несущему благую весть. Наверху, над аркой, появится небесный хор, спавший мир на земле. Все эти мотивы были давно известны в христианском искусстве, но в том, как ... смыкает их в едином пространстве, проявилась его творческая индивидуальность.

... Становится понятным, зачем ему понадобились архитектурные руины, — каменная кладка обеспечивает крепкое обрамление сцен, увиденной через пролом в стене. Развалины в глубине образуют темный фон, подчеркивающий контуры фигур, они же помогают избежать пустот, заполнить поверхность живой изобразительной тканью. При этом композиция выстроена с большой точностью: провели две диагонали, мы увидим, что голова Марии располагается в месте их пересечения, то есть в самом центре листа.

Ответ: \_\_\_\_\_

### Фрагмент 2

Все характерные приметы старого крестьянского двора с его облупившейся штукатуркой и падающей обшивкой, с разломами стен и прорастающими в них деревьями, с провалившейся кровлей, где приоткрылись птичий гнезда, описаны с такой неспешной обстоятельностью, словно художник зачарован зрелищем этого обветшания. Мелкие человеческие фигурки почти затерялись в живописном антураже: под навесом нашла себе приют Мария, склонившаяся над Младенцем, а у колодца Иосиф осторожно переливает воду в укоротый кувшин. Пришедшие поклониться пастухи заблудились где-то в глубине, а чтобы отыскать предусмотренного традицией ангела, несущего весть о радостном событии, понадобится луга. И всё же никто не решится утверждать всерьёз, что художник использовал евангельский сюжет для демонстрации своего умения рисовать развалины. Убогие постройки, приоткрывшие смиренных скитальцев, овеяны атмосферой тихого благочестия, а замедленный медитативный ритм штрихов побуждает к длительному созерцанию, к размышлениям о танствах Святой ночи. В таких вещах словно подводит итог позднеготическому искусству, доведя до высшей точки нараставшие в нём натуралистические тенденции.

Ответ: \_\_\_\_\_

3

+

1

13. А вот ещё один фрагмент — на сей раз из работы австрийского историка искусства О. Бенеша, в котором исследователю сравнивает между собой две другие работы Шонгауэра и Дюрера, видя в них переход от эпохи поздней готики к Возрождению.

### Фрагмент 3

Эта картина является великолепным воплощением позднеготического представления о Богоматери. Несмотря на уравновешенную композицию и выделение основных акцентов, она отличается беспоконным движением,

характерным для духа времени. Драпировки и одежды динамичны, складки изгибаются, контуры вибрируют, формы ломки и колочны. Натуралистически наиболее детализированы, например, в изображении лиц и рук, выдержанных в строго немецком вкусе, далеко от итальянского идеала красоты, а также птиц и цветов, расценных на отвлечённом золотом фоне, не изменяют орнаментально-графический характер целого. Всё основано на выразительных линиях ...

Сюжет тот же самый: Мадонна, венчаемая ангелами, и ребёнок, развлекающийся с птицами и цветами. Но какая потрясающая разница! Треугольная композиция построена теперь с пластической объёмностью. Тяжеловесная фигура Марии заполняет всё пространство: в её контуры вписаны фигуры детей. Исчезла готическая хрупкость. В руках — сила и крепость. Головы — это сферические округлости, а лица наделены чертами идеальной красоты. Мария представлена на фоне парчовой драпировки среди светлого пейзажа... Сверкающий свет оживляет красочность и пластичность всего изображённого. В течение короткого времени художественные цели и идеи изменились коренным образом почти во всех отношениях.

О каких картинах идёт речь в статье?

Ответ: \_\_\_\_\_

14. С точки зрения исследователя, в чём состоит сходство этих живописных изображений?

- А. в технике
- Б. в цвете
- В. в контурах
- Г. в композиции

Ответ: \_\_\_\_\_

+

1

15. Какие два аспекта, с точки зрения исследователя, в наибольшей степени отражают переход Дюрера к ренессансному построению формы в описанной работе?

- А. колористическое решение
- Б. светотеневая моделировка
- В. сюжет
- Г. рисунок линий
- Д. пластическая объёмность
- Е. композиция

Ответ: \_\_\_\_\_

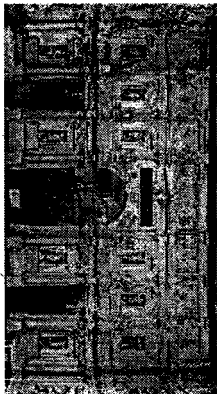
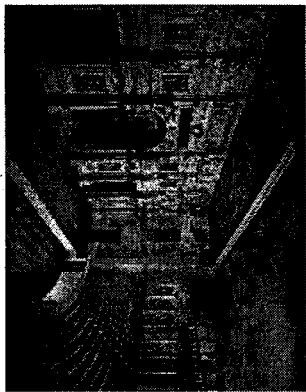
2

За каждый правильный ответ — 1 балл.

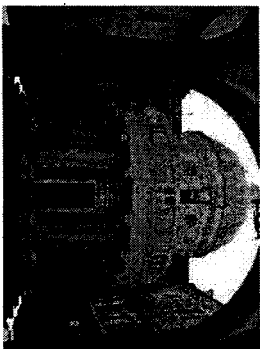
Всего за задание 12–15 — 7 баллов.

### Задание 16–18

В этом задании Вам предстоит подумать о творчестве Андреа Палладио. Первые два изображения – фотографии театра Олимпико в городе Венеция. Этот театр в конце жизни проектировал А. Палладио. На других иллюстрациях задания собраны постройки нескольких архитекторов эпохи Возрождения. Также в качестве источника у Вас есть фрагмент театроведческого описания театра Олимпико С. Моккульского.



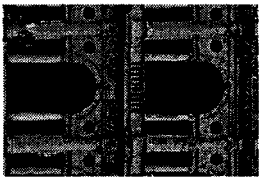
Театр Олимпико в городе Венеция



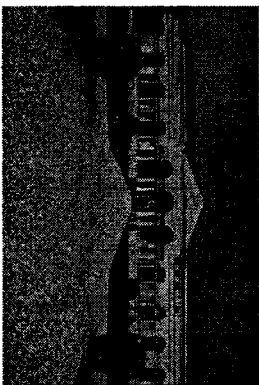
1



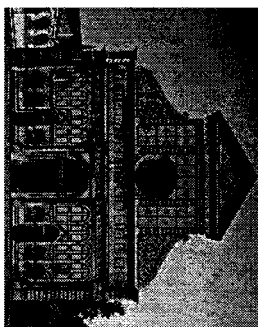
2



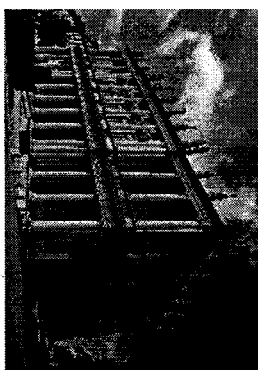
3



4



5



6

«Новый тип закрытого театра был создан в Италии на основе изучения античной театральной архитектуры».

Принципы постройки были заимствованы у римского архитектора Витрувия (вторая половина I в. до н. э.). <...>

Архитектор Себастьяно Серлио (1475–1552) изложил в своей книге "Об архитектуре" (1545) принципы Витрувия применительно к тем условиям, в которых могли строиться театральные здания Италии этого времени. <...>

Итальянские архитекторы представляли сцену и зрительный зал как некое единое гармоничное целое. Уже Серлио положил много трудов на то, чтобы найти принципы этой художественной гармонии. Лучше и полнее, чем Серлио, осуществил идею единства сцены и зрительного зала величайший архитектор позднего Возрождения Андреа Палладио (1518–1580) в выстроеном по его проекту и планам Олимпийском театре в Венеции. Палладио умер, едва успев начать постройку (1580), и она была завершена (1584) его сыном и его учеником Винченцо Скамоцци.

<...> Зрительный зал отделяется от просцениума полукруглой орхестрой. Просцениум Олимпийского театра почти вдвое глубже, чем просцениум у Серлио. С двух сторон просцениума находятся двери, по бокам которых расположены ниши со статуями, а над ними – по ложе.

Просцениум ограничен сзади роскошной двухъярусной стеной с двумя рядами коринфских колонн, поставленных одна над другой; между колоннами устроены ниши, в которых стоят статуи античных богов и героев. Над вторым ярусом расположены рельефы, изображающие мифологические сцены. В стене просцениума имеется три двери; из них более широкая, средняя, называется, как в античном театре, "царскими вратами". Через эти три двери открывается вид на перспективную декорацию "идеального города", состоящую из трёх улиц и отвлекаящихся от главной улицы двух переулка. Все улицы на сцене Олимпийского театра построены по принципу Серлио: они сужаются по мере своего отдаления от зрителя и поднимаются на одну пятую своей глубины. Здания в глубине сцены имеют всего один метр высоты. Таким

образом, актёры в театре Лапидино, как и в театре Серлио, не могут ходить по улицам во избежание нарушения перспективы.

Все здания на улицах "идеального города" сооружены из дерева, покрытого штукатуркой. Сделано это для прочности; при этом следует учесть, что декорации в Олимпийском театре никогда не менялись, так как он был предназначен исключительно для постановки трагедий».

*С. Мокульский. История западноевропейского театра.*

Часть 1

Посмотрите внимательно на фотографии Олимпийского театра. Прочитайте текст С. Мокульского. Подумайте, как организовано пространство сцены театра в Венеции? Какие конструктивные и декоративные приёмы использует А. Лапидино? Обратите внимание на пропорции и ритмический рисунок; на роль детали в архитектурной композиции; на соотношение вертикальных и горизонтальных построений.

Обратитесь к оставшимся иллюстрациям (1, 2, 3, 4, 5, 6). Сопоставьте эти изображения с фотографиями театра Олимпико. Обобщив свои наблюдения, ответьте на вопрос:

Какие постройки принадежат Андреа Лапидино? Выберите три верных ответа. Впишите номера изображений в строки для записи ответа.

Ответ: 2, 3, 6

6

За каждый правильный ответ – 2 балла

Часть 2

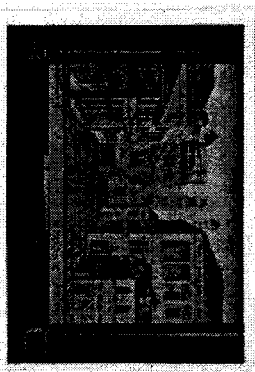
17. В 1983 году в издательстве «Искусство» вышел набор открыток «История западноевропейского театра. Выпуск 1». Посмотрите, пожалуйста, на изображения, представленные в задании. Подумайте, какие театральные пространства хронологически или типологически относятся к эпохе Ренессанса?



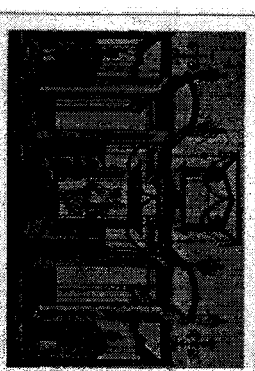
1



2



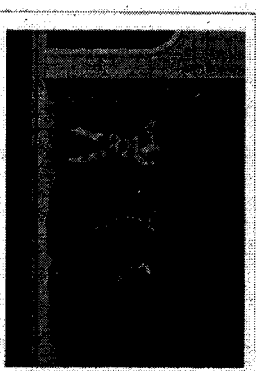
3



4



5



6



7



8

Заполните таблицу.

театральное пространство, которое хронологически или типологически относится к эпохе Ренессанса	театральное пространство, которое не относится к эпохе Ренессанса
1, 3, 6	2, 4, 7, 8

За каждый правильный ответ – 1 балл

2 + 4

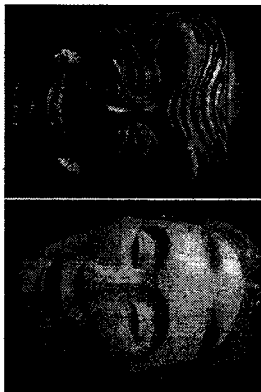
6

**Часть 3**

18. Перед вами изображения театральных масок разных периодов и культур. Внимательно посмотрите и подумайте, какие маски относятся к комедии дель арте.



1



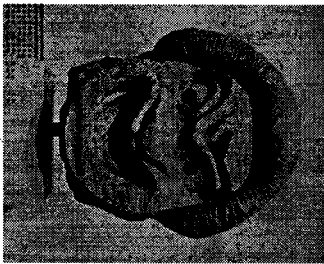
2



3



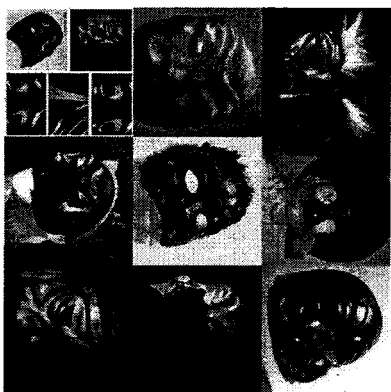
4



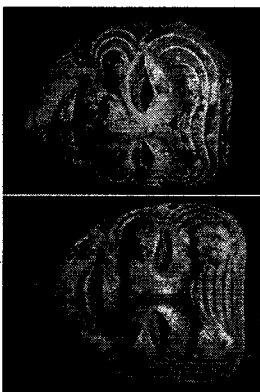
5



6



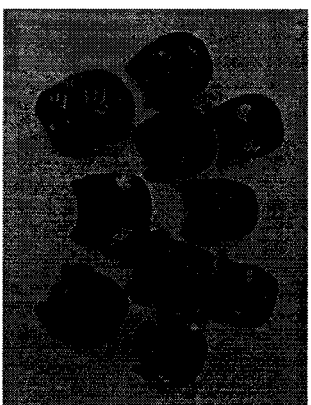
7



8



9



10

Заполните таблицу.

маска/маски комедии дель арте	
маска/маски не относятся к комедии дель арте	1, 2, 4, 5, 8, 9
	7 + + + + + + +

За каждый правильный ответ: 0,5 балла

Всего за задание 16–18 – 19 баллов.

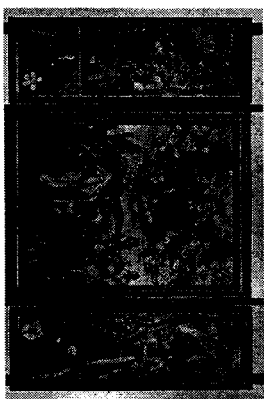
1 + + + + + + +  
5



Задание 19

В эпоху Возрождения многие немецкие и нидерландские живописцы путешествовали в Италию, чтобы самостоятельно познакомиться с произведениями своих современников и памятниками античности. Часто по возвращении на родину они создавали работы, восходившие к определённому итальянскому образцу – работе, особенно поразившей художника во время путешествия. Иначе познакомиться с выдающимися произведениями итальянского искусства можно было, рассматривая сделанные с них гравюры, которые в большом количестве ходили на севере Европы. Однако, даже создавая произведения «по мотивам» работ, виденных в путешествии, северные мастера иначе видели место человека в мире, его взаимоотношения с Богом и природой, по-другому относились к античности, с которой не были напрямую связаны в историческом прошлом. Поэтому в их работах иначе ставятся акценты, по-другому строятся композиция и колорит.

Посмотрите на восемь произведений итальянского и Северного Возрождения, собранные в задании. Разбейте их на пары, исходя из общности сюжета или предмета изображения. Впишите номера изображений в таблицу.



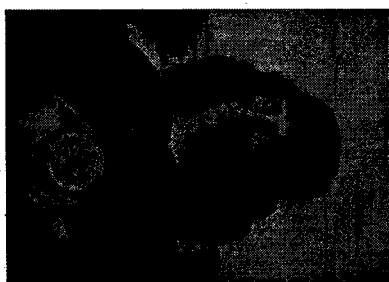
1



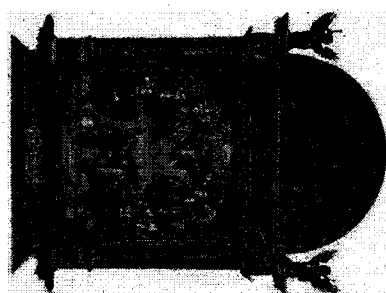
2



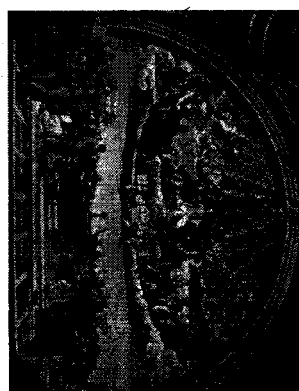
3



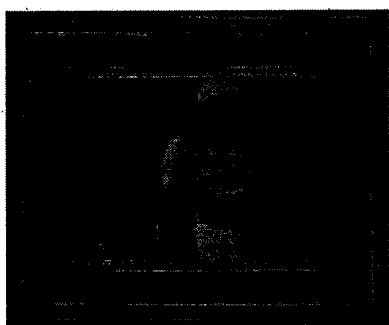
4



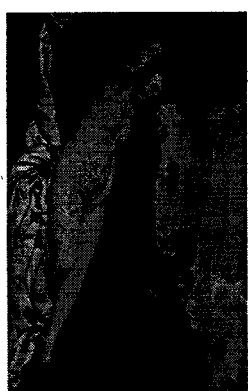
5



6



7



8

Также в каждом случае определите, какая из картин была написана художником, а какая – живописцем Северного Возрождения.

Заполните таблицу.

	Италия	Северное возрождение
пара № 1	3	1
пара № 2	2	4
пара № 3	4	2
пара № 4	6	5

За каждый правильный ответ – 1,5 балла.

Всего за задание 19 – 12 баллов.

12

11А17

ВСЕРОССИЙСКАЯ ОЛИМПИАДА ШКОЛЬНИКОВ  
ПО ИСКУССТВУ (МХК). 2022-2023 уч. г.  
ШКОЛЬНЫЙ ЭТАП. 11 КЛАСС

Уважаемый участник!

При выполнении заданий Вам предстоит определённая работа, которую лучше  
организовывать следующим образом:

– внимательно прочитайте задание и посмотрите на предложенные Вам  
источники;

– если Вы не уверены в ответе, не волнуйтесь – в материале заданий очень  
часто содержатся важные детали, опираясь на которые Вы логически можете  
прийти к верному ответу;

– чётко распределите собственное время, обращая внимание на количество  
баллов за каждое задание.

За каждый правильный ответ Вы можете получить определённое членами  
жюри количество баллов, но не выше указанной максимальной оценки.

Сумма набранных баллов за все решённые вопросы – итог Вашей работы.  
Максимальное количество баллов – 90.

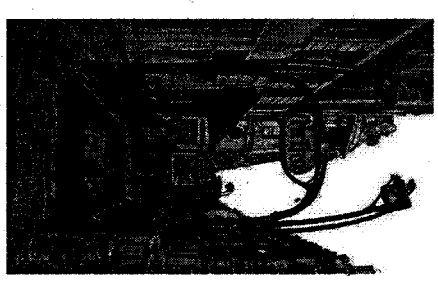
Задания считаются выполненными, если Вы вовремя сдали их членам жюри.

*Желаем успеха!*

Всероссийская олимпиада школьников по искусству (МХК). 2021–2022 уч. г.  
Школьный этап. 11 класс

Задание 1–5

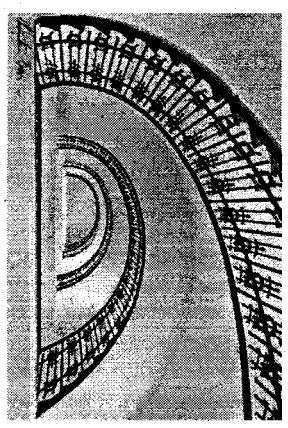
Перед Вами несколько изображений лестниц и балконов, сооружённых  
в начале XX века и отвечающих тенденциям одного стиля, который имел  
разные названия в разных регионах Европы.



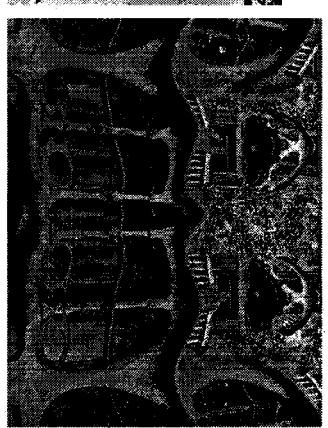
1



A



2



B

815  
900/10



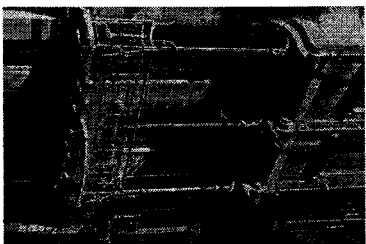
3



В



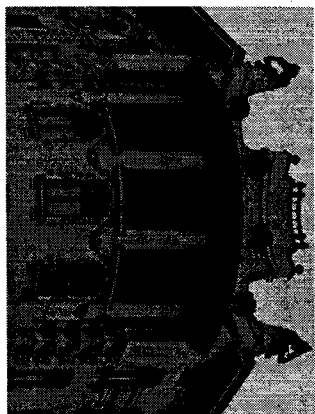
4



Г



5



Д

1. Напишите, как этот стиль назывался в России.

Ответ: Шервуд

1

2. Выберите из списка названий, те, которые используются в других регионах для обозначения этого стиля. Запишите буквы под которыми находятся названия в алфавитном порядке:

- А. Фовизм
- Б. Ар-деко
- В. Ар-нуво
- Г. Брутализм
- Д. Эклектика
- Е. Югендстиль
- Ж. Экспрессионизм
- З. Септесимон
- И. Эллинизм
- К. Историзм

Ответ: ВБЕК

2

3. Составьте пары лестница-балкон, таким образом, чтобы в каждой паре были объекты, находящиеся ныне на территории одной страны. Заполните таблицу

Ответ:

1.	2.	3.	4.	5.
Б	А	Г	Б	А

5

4. Выберите из списка ниже-х архитекторов, работавших в этом стиле. Запишите буквы, под которыми стоят их имена в алфавитном порядке:

- А. Луис Кан
- Б. Владимир Татлин
- В. Виктор Орта
- Г. Ле Корбюзье
- Д. Павел Павлович Рабушинский
- Е. Фёдор Шехтель
- Ж. Антонио Гауди
- З. Константин Мельников
- И. Эктор Гимар
- К. Заха Хадид

Ответ: БВЕВН

4

5. Найдите соответствия между лестницами из задания 2 и странами, в которых они находятся.

- А. Бельгия
- Б. Франция
- В. Россия
- Г. Австрия
- Д. Испания

Заполните таблицу

1.	2.	3.	4.	5.
Б	А	Г	Д	В

3

За каждый правильный ответ – 1 балл (за вопрос №1 – 1 балл – только за целиком правильно составленное слово).

Всего за задание 1–5 – 18 баллов.

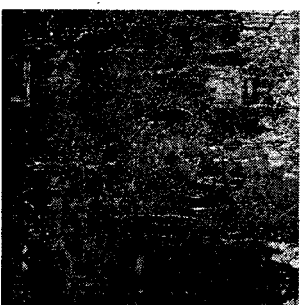
### Задание 6

В задании собраны живописные и театральные работы русских художников 20-ого века: Александра Головина, Павла Кузнецова, Натальи Гончаровой, Георгия Якулова, Любови Поповой, Юрия Анненкова, Александра Тышлера и Владимира Дмитриева.

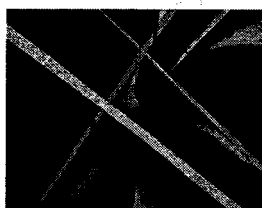
Посмотрите, пожалуйста, внимательно на живописные произведения и на работы, созданные для театра. Обратите внимание на композицию, способ построения пространства, на работу с цветом, объемом и плоскостью, на характер линий и контуров. Подумайте и составьте 8 пар изображений так, чтобы пару составляли работы, принадлежащие одному художнику.



1



2



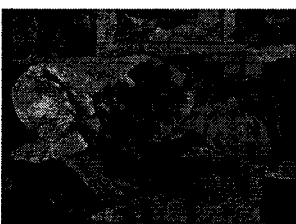
3



4



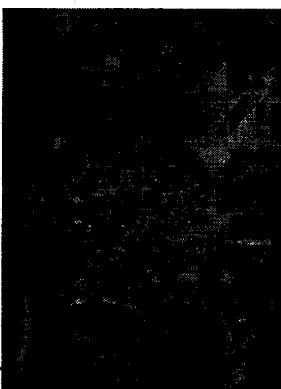
5



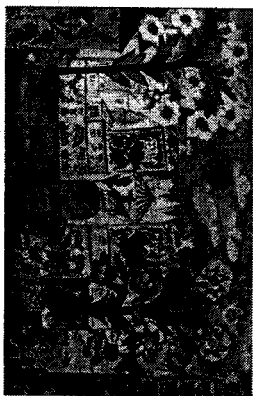
6



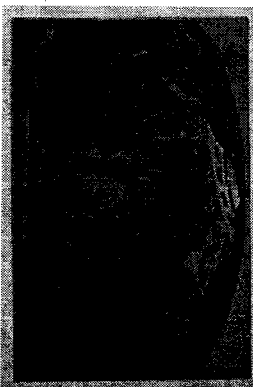
7



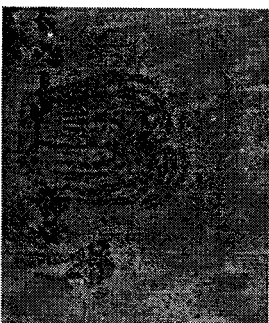
8



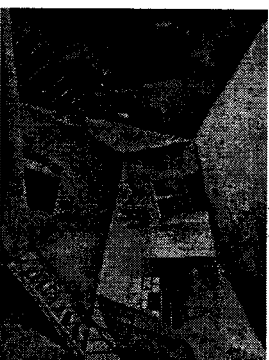
А



Б



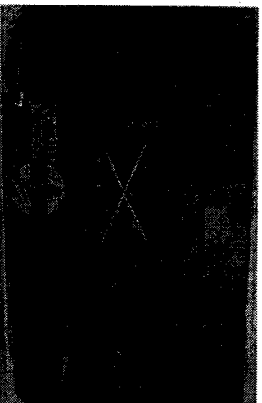
В



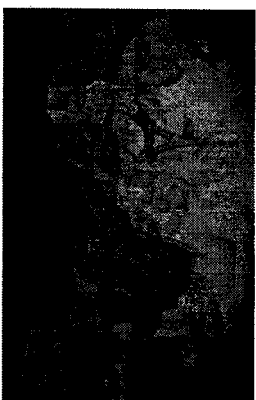
Г



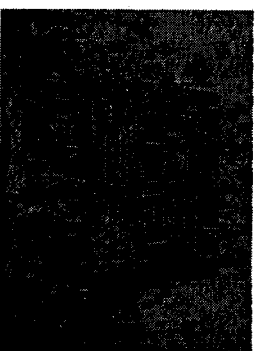
Д



Е



Ж



З

Заполните таблицу

Живопись	Эскизы для театра
1	Г +
2	Б +
3	Е +
4	З +
5	Ж +
6	А +
7	Б +
8	В -

За каждый правильный ответ – 1 балл.

Всего за задание 6 – 8 баллов.

6

Задание 7–8

7. Какие направления в музыке не характерны для первой половины XX века?  
Авангард, романтизм, модернизм, импрессионизм, минимализм, полистилистика.

Ответ: романтизм, импрессионизм (2)

8. Соедините композиторов и их сочинения:

- А. Игорь Стравинский
- Б. Сергей Прокофьев
- В. Клод Дебюсси
- Г. Арнольд Шенберг
- Д. Морис Равель

- 1. Болеро
- 2. Любовь к трём апельсинам
- 3. Море
- 4. Лунный Пьеро
- 5. Петрушка

Ответ: А-3; Б-2; В-4; Г-1; Д-5 (5)

За каждый правильный ответ – 1 балл.

Всего за задание 7–8 – 8 баллов.

Задание 9–12

Перед Вами ряд художественных работ, созданных в соответствии с концепциями художественных течений, появившихся в первой половине 20 века.



1



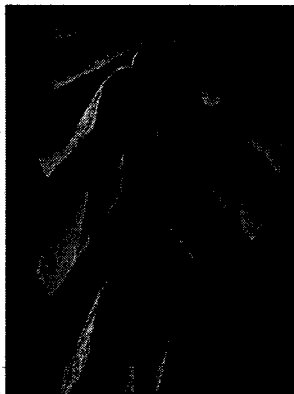
А



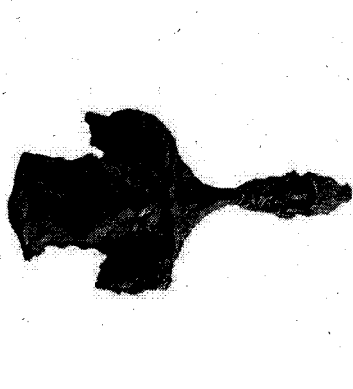
2



Б



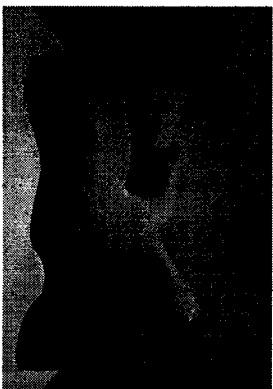
3



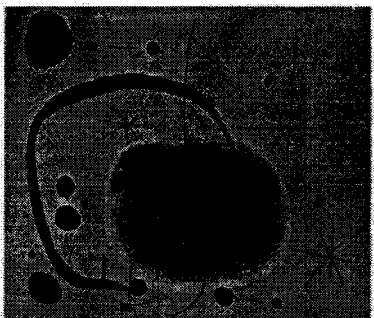
В



4



Г



5



Д

9. Составьте пары живописных и скульптурных произведений, возникших в рамках одного течения.

Заполните таблицу

1.	2.	3.	4.	5.
Б	В	Ж	А	Р

10. Для работ 1–4 определите художественное направление, в рамках которого они возникли. Нужный вариант выберите из списка и внесите в таблицу букву, которой он обозначен:

- А. Фовизм
- Б. Модерн
- В. Сюрреализм
- Г. Под-арт
- Д. Импрессионизм
- Е. Барбизонская школа
- Ж. Футуризм
- З. Экспрессионизм
- И. Реализм
- К. Супрематизм
- Л. Романтизм
- М. Кубизм
- Н. Абстрактный экспрессионизм
- О. Минимализм
- П. Маньеризм
- Р. Рококо
- С. Абстракционизм

Заполните таблицу

1.	2.	3.	4.
З	М	Ж	В

Ж Ж Ж Ж Ж

(4)

11. Некоторые из перечисленных течений развивались не только в рамках живописи и скульптуры, но и в литературе. Русский поэт Владимир Маяковский был представителем одного из перечисленных течений. Первые строки его стихотворения «Левый марш» хорошо рифмуются с МанIFESTом этого движения:

Разворачивайтесь в марше!  
Словесной не место  
клизе: Тише, ораторы!  
Ваши  
слово,  
товарищ маузер.  
Довольно жить законом,  
данным Адамом и Евой.  
Клизу историю залогим.  
Левой!  
Левой!  
Левой!

Выберите из списка выше название этого течения и запишите букву, которой оно обозначено в поле:

Ответ: М Г

12. Перед Вами список имён художников, создавших произведения 1–5. Найдите соответствие между художником и его работой:

- А. Жоан Миро
- Б. Пабло Пикассо
- В. Эгон Шиле
- Г. Луиджи Руссо
- Д. Густав Климт

Заполните таблицу

1.	<input checked="" type="checkbox"/>	2.	<input checked="" type="checkbox"/>	3.	<input checked="" type="checkbox"/>	4.	<input checked="" type="checkbox"/>	5.	<input checked="" type="checkbox"/>
	Б	Б	Г	В	Г	А	А	А	А

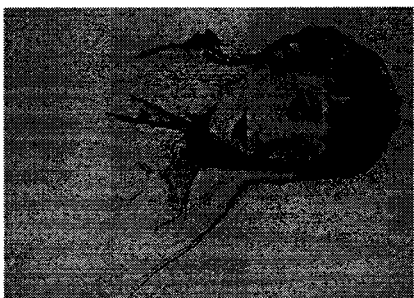
За каждый правильный ответ – 1 балл.

Всего за задание 9–12 – 15 баллов.

Б

Задание 13–17

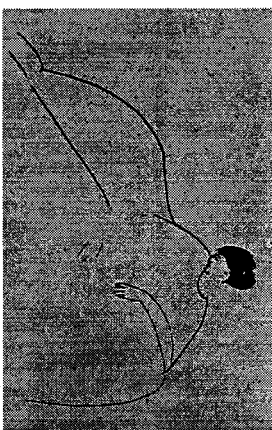
В культуре модернизма после эпохи профессионализации литературы возрождается романтическое представление о фигуре поэта как влюблённого создателя, вся жизнь которого неразрывно связана с творчеством. Поэзия вышла за пределы кабинета и библиотеки, стала звучать в публичных пространствах – кафе, выставочных залах, а иногда и на улице. Поэты Серебряного века были в высшей степени публичными фигурами, их узнавали на улице, их стильно одели и внешнему облику часто подражали. Одним из ярких примеров такой популярности является Особый, до некоторой степени мифологизированный образ поэта, который складывается в иконографии портретов Анны Ахматовой (1889–1966). Ещё в 1925 году вышла антология стихов и портретов, собранная Э. Голдбергом, под названием «Образ Ахматовой». На следующем моменте известно около 200 изображений поэта, выполненных самыми разными художниками. Наиболее известные из них собраны в этом задании. Рассмотрите внимательно иллюстрации и ответьте на вопросы.



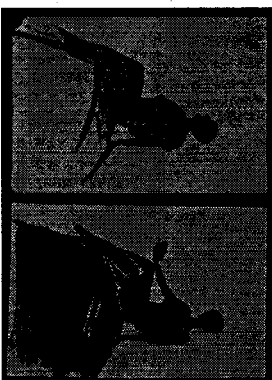
А



Б



В

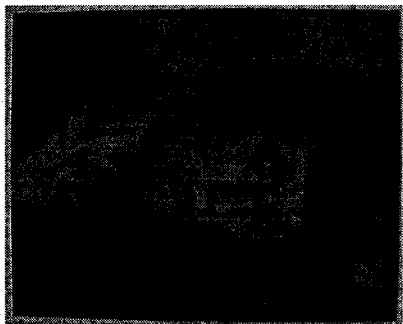


Г





Д



Е



Ж



З

13. К какому из этих портретов относится слова искусствоведла Н.И. Харджиева?  
«Образ Ахматовой перекликается с фигурой одного из известнейших архитектурно-скульптурных сооружений XVII столетия. Я имею в виду аллегорическую фигуру "Ночи" на крышке саркофага Джулиано Медичи, этот едва ли не самый значительный и таинственный из женских образов Микеланджело. К "Ночи" восходит и композиционное построение рисунка ... Подобно "Ночи", фигура Ахматовой покоится наклонно. Постамент, с которым она составляет единое конструктивное целое, повторяет дугообразную (расчлененную надвое) линию крышки двухфигурного саркофага Медичи. Но в отличие от напряжённой позы "Ночи", как бы соскальзывающей со своего наклонного ложа, фигура на рисунке ... статична и устойчива, как египетский сфинкс.

... Перед нами не изображение Анны Андреевны Гумилевой 1911 года, а "ахроничный" образ поэта, прислушивающегося к своему внутреннему голосу. Так дремлет мраморная "Ночь" на флорентийском саркофаге. Она дремлет, но это полусон ясновидишей».

Ответ: Д + З.

1

14. О каком из этих портретов в 1922 году высказался писатель Евгений Замiatин?

«Портрет Ахматовой – или, точнее: портрет бровей Ахматовой. От них – как от облака – лёгкие, тяжёлые тени по лицу, и в них – столько утраг. Они – как ключ в музыкальной пьесе: поставлен этот ключ – и слышишь, что говорят глаза, траур волос, черные чёлки на (бровях)».

Ответ: Б.

1

15. К какому из представленных портретов относится слова искусствоведла Г. Ельцевской?

«Он принадлежит к такого рода портретам, где индивидуальность героя формулируется акцентированным выделением одного главного свойства, составляющего как бы пластический камертон образа. Здесь этим главным свойством оказывается стильность – качество, по сути, внешнее, однако в системе живописи модерна выдвигаемое на первый план. Обострённый стильизм модели определил тлготение художника к композиционной монолитности и парадному, постановочному блеску; Ахматова предстаёт здесь своего рода воплощением «женщины модерна».

Диагональное построение не сообщает полотну динамики. Уравновешены цветовые массы интенсивных оттенков ... Ритму кристаллов пейзажа, на фоне которого изображена героиня, вторят изломы фигуры. Кубистическая «колпачность», игра режущих плоскостей, введённая в портрет, усиливает волну утончённости, идущую от модели. Художник создаёт в картине особым образом организованную пространственную среду. Объёмы переданы только цветом и плотностью фактуры, светотень отсутствует. Свободная игра света выявляет формы предметов, сообщает им законченность и «неперекаемость». Художник долгое время работал в выразительной мастерской, и в портрете явно ощущается его понимание цвета как окраски света».

Ответ: Б + З.

1

16. Один из представленных портретов относится к серии набросков художника А. Тышлера, сделанных в 1943 году, в ташикентской эвакуации. Его вола, Флора Сыркина, так вспоминала об истории создания этой серии:

«Он почти никогда не исполнял заказных портретов. Обычно рисовал и писал только близких людей – родных, друзей, всех тех, кого хорошо знал, понимал,

любили. И как бы очинили их от всего наносного, второстепенного, находили и воплощали все лучшее, что в них было. Парадных портретов не писал никогда. Александр Григорьевич любил работать сериями. Он объяснял это своё пристрастие тем, что таким образом ему удавалось в последующих вещах выразить то, что не досказал в предыдущих. Поэтому, попросив Анну Андреевну позировать ему, решил сделать несколько портретов.

Он пришёл к ней с папкой, в которой лежали листы и листочки самой лучшей бумаги, какую сумел раздобыть в тот во всем голодный год... Поэтому рисунки оказались разных размеров. Комнатка в коммунальной квартире, где жила Ахматова, была очень мала. Александр Григорьевич и Анна Андреевна сидели в метре друг от друга – условия трудные для рисования натуры в полный рост... Естественно, что большинство листов нарисованы крупным планом, однако и "лицом к лицу" он увидел её лицо. В каждом произведении истинный художник ставит перед собою определённую задачу. В портретах Ахматовой Тышлер мечтал не только о воссоздании "образной гармонии лица", но и о том, чтобы "...перелать состояние. Вот этим состоянием, – вспоминал он, – и была тишина, которую так излучала Анна Андреевна... Я как бы вошёл в эту тишину и начал рисовать"»

Какой это портрет?

Ответ: 3 4 1

17. Среди представленных портретов есть один, выполненный женщиной-художницей в 1922 году. По мнению хранителя музея Анны Ахматовой в Санкт-Петербурге С. Грушевской «в образе модели угадывается любимой художницей тип женской красоты – нежно обрисованный овал лица, крупные, ясные, яркие широко поставленные глаза и чуть заметная улыбка в уголке рта».

О каком изображении идёт речь?

Ответ: А 1

Кто автор портрета?

1. Наталья Гончарова
2. Зинаида Серебрякова
3. Александра Экстер
4. Ольга Делла-Вос-Карловская
5. Нина Коган

Ответ: 2 1

За каждый правильный ответ – 1 балл.

Всего за задание 13–17 – 6 баллов.

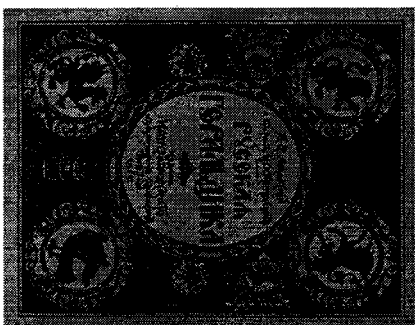
### Задание 18–19

Возросшие технологические возможности книгопечатания и изменения в художественном мировоззрении, произошедшие к началу XX века, привели к яркому расцвету искусства книги. Оформление и иллюстрирование вышло за рамки прагматической цели доступности и понятности текста, а книга стала пониматься как особый художественный объект со своими законами построения пространства листа и обложки. В области книжной графики стали работать известные живописцы и театральные художники. Ещё один важный сдвиг в сознании, особенно ясно обозначившийся в эту эпоху – это особое отношение к ребёнку как самостоятельному существу, постигающему мир вокруг в том числе и через книгу. Одним из следствий того, что дети уже перестали восприниматься как ненастоящие взрослые, стало появление и широко распространение особой отрасли книжного искусства – иллюстрированной книги для детей.

В этом задании собраны иллюстрации, созданные известными художниками. Цифрами обозначены иллюстрации для «взрослых» книг, буквами – для «детских», каждая художник представил одну иллюстрацией каждого типа. Ваша задача – исходя из общности графической манеры, композиции, сюжета, составить пары изображений каждого мастера, а затем определить авторство, выбрав имя художника из предлагаемого списка.



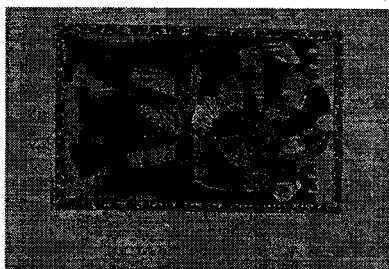
1



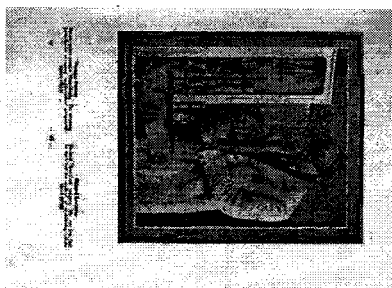
2



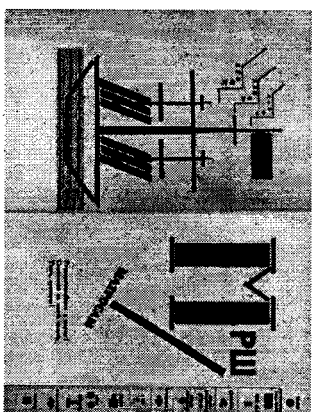
3



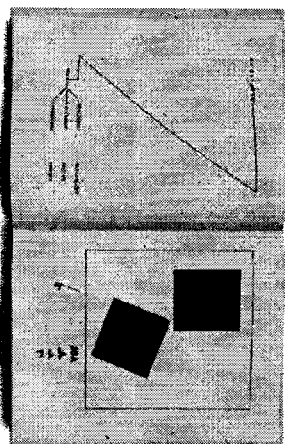
4



5



6



A



B



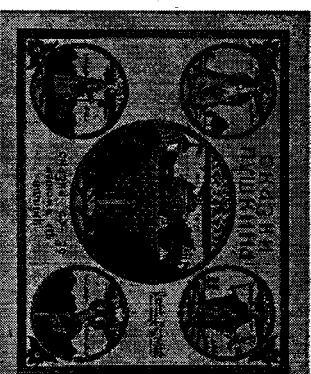
B



Г



Д



Е

Заполните таблицу

	«Взрослая» книга	«Детская» книга	Автор
Пара №1	1	Г	Куршова Светлана
Пара №2	2	Е	Кван Бундун
Пара №3	3	Б	Иванова Анна
Пара №4	4	Б	Иванова Анна
Пара №5	5	Б	Иванова Анна
Пара №6	6	А	Иванова Анна

За каждый правильный ответ – 1 балл

Всего за задание 18–19 – 12 баллов.

11

**Задание 20**

Пабло Пикассо – художник, с именем которого связана история искусства всего XX века. Он творил во многих видах и стилях искусства, перекраивал и создавал их заново. Работа Пикассо в любой сфере или технике будь то скульптура, ассамбляж, керамика или гравюра «оплодотворяла» и делала эту область творчества снова актуальной.

Пикассо был начинателем самых авангардных направлений и напрямую обращался к великим мастерам прошлого, как Леонардо, существуя над законами линейного времени. Вместе с тем, его искусство живёт вместе с ходом истории. И происходит это не потому, что Пикассо запечатлевает исторические события (они практически не отражены в его работах), а потому, что сама образная система его искусства «переживает» болезненные или живительные потрясения современной истории и претерпевает постоянные метаморфозы.

Посмотрите на ряд произведений Пикассо, отражающих разные этапы его творчества, собранные в задании. Вспомните развитие художественных течений первой половины XX века и расположите иллюстрации работ Пикассо в хронологической последовательности (от самой ранней до самой поздней).



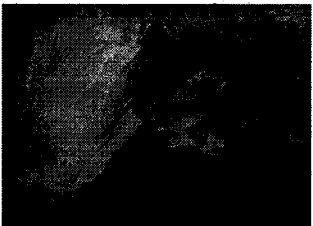
1



2



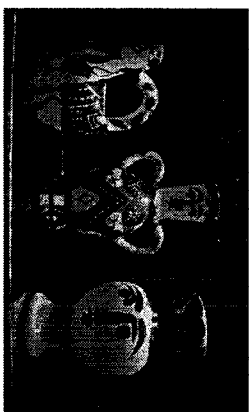
3



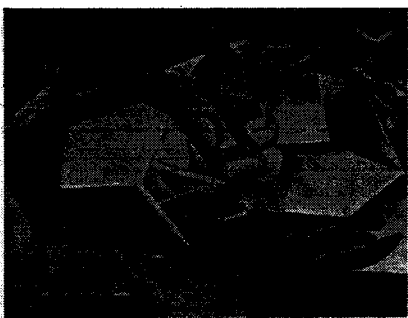
4



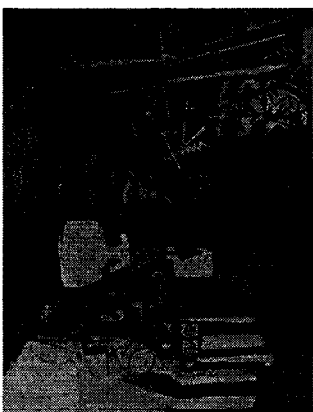
5



6



7



8

Заполните таблицу

Самая ранняя								Самая поздняя
И	2	7	3	1	5	6	8	
Р	4	4	2	2	7	2	2	2

За каждый правильный ответ – 2 балла

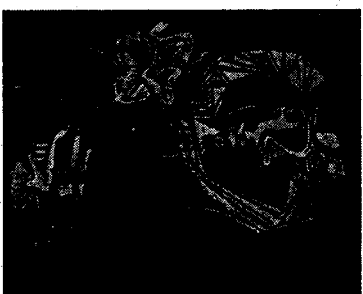
Всего за задание 20 – 16 баллов.

168

**Задание 21**

В позднем творчестве Пикассо отдельной темой становится «пересоздание» живописных шедевров старых мастеров. Художник каждый раз создаёт новую интерпретацию известного произведения в новой стилистике, вступающая в своеобразный спор с живописцами XVI–XIX веков и превращая музейный экспонат в картину – жест, провокацию, современный перформанс. Особенно страстно Пикассо ведёт спор с художниками близких ему испанской и французской школ, создавая, например, целую серию из нескольких десятков работ, пересоздававших и оживлявших всего одну картину его соотечественника.

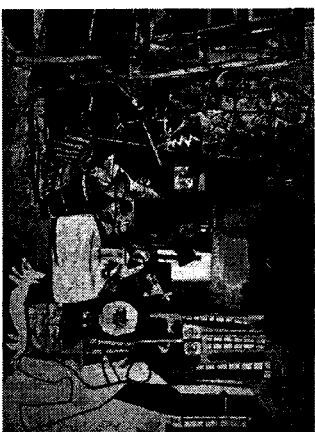
Посмотрите на иллюстрации живописных произведений художника, собранные в здании, и постарайтесь узнать картину кого из европейских живописцев заново создаёт Пикассо. Для ответа на вопрос каждый раз выберите имя из списка, обратите внимание, что в списке есть «лишние» имена.



1



2



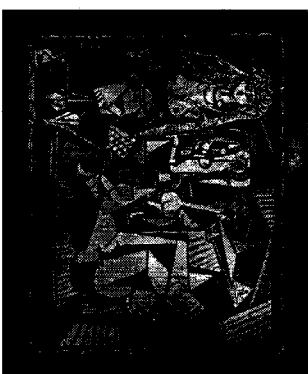
3



4



5



6



7

- А. Диего да Сильва Веласкес
- Б. Никола Пуссен
- В. Илья Ефимович Репин
- Г. Эжен Делакруа
- Д. Эль Греко
- Е. Эдуард Мане
- Ж. Леонардо да Винчи
- З. Жан Батист Доминик Энгр
- И. Лукас Кранах старший
- К. Питер Пауль Рубенс

Заполните таблицу

А. Диего да Сильва Веласкес	3	f	
Б. Никола Пуссен	4	f	f
В. Илья Ефимович Репин	—		f
Г. Эжен Делакруа	6	f	f
Д. Эль Греко	1	f	
Е. Эдуард Мане	2	f	f
Ж. Леонардо да Винчи	—		f
З. Жан Батист Доминик Энгр	5		11
И. Лукас Кранах старший	f		1

16

За каждый правильный ответ – 1 балл.

Всего за задание 21 – 7 баллов.