

# ПРОТОКОЛ КОДИРОВАНИЯ ШКОЛЬНОГО ЭТАПА ВСОШ

по МХК 2023-2024 УЧЕБНЫЙ ГОД

№	Код	класс	Баллы	выполнения работ, %	Результат Статус
1	5Г1	5г	58	29%	участник
2	5Г2	5г	37	19%	участник
3	6Г3	6г	113	57%	Призер
4	6Г4	6г	41	21%	Участник
5	6А5	6а	62	31%	Участник
6	6А6	6а	49	25%	Участник
7	<del>6В7</del>	6а	122	61%	Призер
8	6В8	6в	55	28%	Участник
9	6А9	6а	61	31%	Участник
10	6А10	6а	57	29%	Участник
11	5В11	5в	63	32%	Участник
12	5В12	5в	11	6%	Участник
13	5В13	5в	58	29%	Участник
14	9В14	9в	50	77%	Победитель
15	9А15	9а	65	100%	Победитель
16	9А16	9а	61	94%	Победитель
17	7Б17	7б	35	18%	Участник
18	7А18	<del>7</del> а	48	24%	Участник
19	7А19	8а	100	50%	Призер
20	11А20	11а	48	80%	Победитель

21	11A21	11a	57	95%	Победитель
22	8Б22	8б	25	13%	Участник
23	8Г23	8г	31	16%	Участник
24	8Б24	8б	21	11%	Участник
25	8Б25	8б	16	8%	Участник
26	9Б26	9б	32	49%	Участник
27	10A27	10a	24	40%	Участник
28	8В28	8в	50	25%	Участник
29	8Г29	8г	79	40%	Участник
30	7Г30	7г	67	34%	Участник
31	7Г31	7г	64	32%	Участник
32	5Б32	5б	45	23%	Участник
33	5А34	5a	80	40%	Участник
34	5А35	5a	63	32%	Участник
35	8А36	8a	104	52%	Призер
36	5А37	5б	71	36%	Участник

Председатель жюри Колосова Н. П.

Члены жюри: Колосов Коломийцева Т. П.

627

122

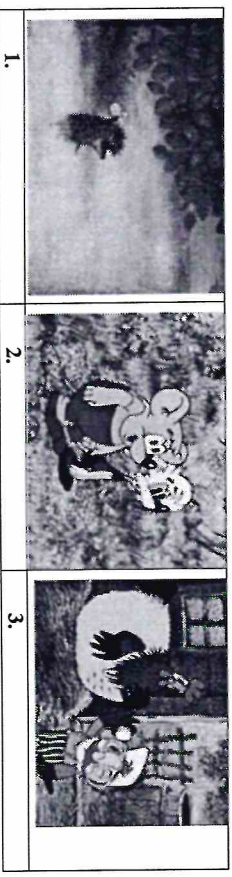
ВСЕРОССИЙСКАЯ ОЛИМПИАДА ШКОЛЬНИКОВ

ИСКУССТВО (МХК). 2023–2024 уч. г.

ШКОЛЬНЫЙ ЭТАП

Задание №1.

Передайте три фрагмента. Укажите, к какому виду искусства относятся и привлеките примеры изведения. Назовите главных героев и название произведения. Приведите цитату из каждого произведения.



Вид искусства	Главные герои	Название произведения	Цитата из произведения
1	Батыр	Батыр в Туркестане	
2	Кот, невестка, Митин	Кот Невестка	
3	Исагулов, Кенес	Возвращение Исагулова	

116  
#85

Задание №2.

Прочтите приведённые в таблице цитаты из мультипликационных фильмов, выполните задания:

1. Узнайте произведение и цитату.
2. Напишите, кто из персонажей произносит приведённое слово.
3. Укажите имена деятелей искусства, принимавших участие в создании данного произведения.
2. Кратко сформулируйте главную идею данного произведения.

Цитата	Название произведения	Персонаж	Деятели искусства	Главный герой произведения
1. Дитя мчится тан ужна, ребёнки, они в гравитационном тупе.	Простоквашино	Кот		Не умеет ходить
2. Выходи, поди айтыр!	Кот	Митин		Что угодно
3. До чего же несчастные царевны. Назаконном запрещается любить.	Метелица	Метелица		Метелица
4. Сможете ли вы угадать, в каком виде вы встретитесь?	Метелица	Кордон		Может быть
5. Шастьно!	Дан	Бокс		

22 + 25

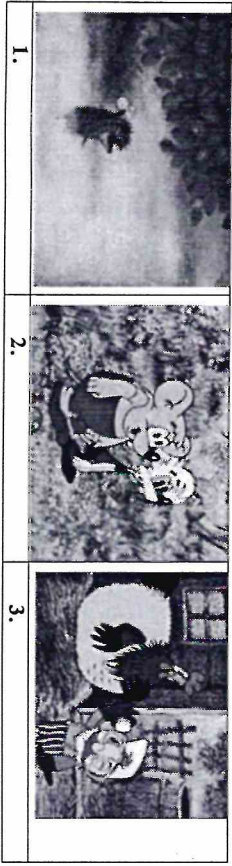


ВСЕРОССИЙСКАЯ ОЛИМПИАДА ДЕТСКОГО ТВОРЧЕСТВА  
ИСКУССТВО (МЖК). 2023–2024 уч. г.

ШКОЛЬНЫЙ ЭТАП

Задание №1.

Перевя ми три фрагмента. Укажите, к какому мультфильму и к какому персонажу относится каждый фрагмент. Назовите главных героев и название произведения. Приведите цитату из произведения.



Вид искусства	Главные герои	Название произведения	Цитата из произведения
1	Эмшк	Эмшк в мушкетере	
2	Ком	Ком	"Взрослые не понимают детей!"
3	Корисон	"Корисон Фрикер"	

146

Задание №2.

Прочтите приведённые в таблице цитаты из мультипликационных фильмов, выполните задание:

- Узнайте произведение и персонажа.
- Напишите, кто из персонажей произвольно принят в произведение.
- Укажите имена действующих лиц, принимавших участие в создании данного произведения.
- Кратко формулируйте главную идею произведения.

Цитата	Название произведения	Персонаж	Действие	Главная идея произведения
1 Дитячьи сто тан у жана, робынны дони в прязраспинемо гут.				
2 Выходи голды вытпруд!	"Волшебная королева"	Швиш		Целитель, дружелюбие, обаяние, красота.
3 До чего же мынесажные царьены. Намзавном запрешается любить.	"Волшебная королева"	Корисон		дружелюбие, шантаж, дружелюбие.
4 Яму жиннахотак удай. Влодном расцветсил.	"Золотой шкатулка"	Швиш		не вселишь расцветать.
5 Шаслоно!				

185

5



Задание № 5.

Даны ряды слов и словосочетаний. Найдите лишнее слово или словосочетание в каждой строке и вычеркните его. Кратко поясните своё решение.

• П. И. Чайковский, М. И. Глинка, И.И. Левитан, Н. А. Римский-

Корсаков Томашу то эта шутка не кажется.

• Исторический, бытовой, натюрморт, эссе, портрет, пейзаж

Томашу то эссе не связано с упрямством.

• Ван, Патрик, Фариш, Алиса.

Черномор эта шутка не уместна в море.

• Багайка, свирель, лопра, гусли, ложки, орган

Томашу то у орган не могут играть.

16 + 15 = 315

11А 21  
11А 21  
57

ВСЕРОССИЙСКАЯ ОЛИМПИАДА ШКОЛЬНИКОВ  
ИСКУССТВО (МХК). 2023–2024 уч. г.  
ШКОЛЬНЫЙ ЭТАП. 10-11 КЛАСС

Максимальная оценка за работу – 60 баллов.

Уважаемый участник!

При выполнении заданий Вам предстоит работа, которую лучше организовывать следующим образом:

– внимательно прочитайте задание и посмотрите на предложенные Вам источники;

– если Вы не уверены в ответе, не волнуйтесь – в материале заданий очень часто содержатся важные детали, опираясь на которые Вы логически можете прийти к верному ответу;

– четко распределите собственное время, обращая внимание на количество баллов за каждое задание.

За каждый правильный ответ Вы можете получить определённое членами жюри количество баллов, но не выше указанной максимальной оценки.

Сумма набранных баллов за все решённые вопросы – итог Вашей работы. Максимальное количество баллов – 60.

Задания считаются выполненными, если Вы вовремя сдали их членам жюри.

*Желаем успехов!*

Задания школьного тура олимпиады в этом классе посвящены одному из крупнейших музеев мира – Государственному Эрмитажу, который находится в Санкт-Петербурге. Название музея происходит от французского слова *ermitage*, что означает в переводе «уединённый уголок». Так называлось здание, в котором были расположены первые коллекции произведений искусства, приобретённые Екатериной II в 1764 году. Соборные востро росло, но довольно продолжительное время было доступно лишь немногим избранным. В середине XIX века было построено специальное здание (Новый Эрмитаж), которое позволило разместить коллекцию так, чтобы её можно было представлять широкой публике, и с 1852 года доселу в музей стал открыт для посетителей. Именно в этот период музей стал ещё и важным центром изучения истории искусства. После 1917 года коллекция претерпела существенные изменения, в частности, к ней добавились национализированные частные собрания и коллекция Академии Художеств. Правда, существенный урон был нанесён эрмитажному собранию распродажей шедевров в конце 1920-х-начале 1930-х годов.

Сейчас соборные музеи занимают пять связанных друг с другом зданий, расположенных на Дворцовой набережной, и насчитывают около трёх миллионов произведений искусства, отражающих историю мировой культуры от первобытности и до наших дней. История постройки зданий Эрмитажа так же отражает определённый этап развития европейской русской архитектуры.

В заданиях школьного этапа вам предлагается посмотреть на произведения искусства, составляющие коллекцию Эрмитажа, на историко-зданий, в которых они находятся. А в некоторых заданиях отражены архитектурных контекст, то есть городское окружение самого музея.

**Задание 1**

Основной архитектурного ансамбля Эрмитажа являются пять зданий. Все они связаны друг с другом и составляют значимый фрагмент Дворцовой набережной – своего рода фасада Петербурга, обращённого к Неве. Этот комплекс сооружений, часть из которых была специально построена для хранения постоянно пополнявшихся императорских коллекций произведений искусства, складывался на протяжении века – с эпохи правления Елизаветы Петровны до Николая I. Архитекторами зданий были крупнейшие мастера своего времени, работавшие в России, Франции, Италии и Германии.

Посмотрите на материалы, собранные в задании, и ответьте на несколько вопросов:

Соотнесите обозначенные на плане очертания пяти главных зданий Эрмитажа с их названиями.



10H x 1

1
2
3
4
5

Большой/Старый Эрмитаж
Новый Эрмитаж
Зимний дворец
Эрмитажный театр
Малый Эрмитаж

Ответы:

- 1 - 5 +
- 2 - 4 +
- 3 - 3 +
- 4 - 2 +
- 5 - 1 +

За каждый правильный ответ — 1 балл.

Всего — 5 баллов.

Задание 3

Каждый из зодчих — авторов зданий Эрмитажа оставил огромное наследие. Посмотрите на уже знакомые вам изображения зданий Эрмитажа и другие постройки этих же архитекторов. Исходя из близости общей композиции, ритма, пластики фасада, использования тех или иных архитектурных и декоративных форм, составьте пары иллюстраций так, чтобы внутри каждой были постройки одного мастера.



А

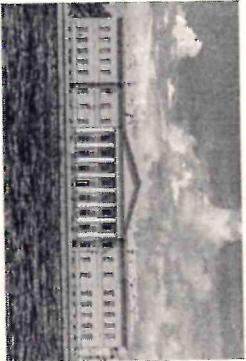


Б

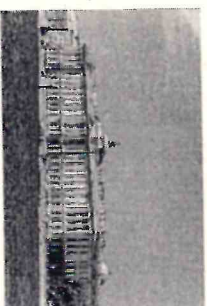


В

5



Г



Д

Ответ:

1	Г
2	Д
3	Б
4	В
5	А

- 1 - Г +
- 2 - Д +
- 3 - Б +
- 4 - В +
- 5 - А +

За каждую правильную пару — 1 балл.

Всего — 5 баллов.

11K'U

58

6



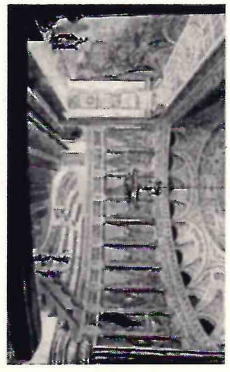
10 А 21

11111

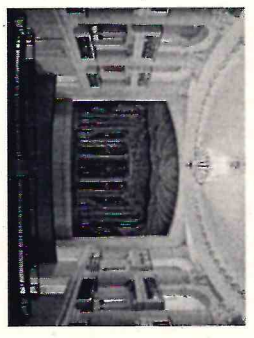
**Задание 5**

Залы Зимнего дворца не только хранят произведения искусства, но и сами являются ими. Череду интерьеров ансамбля можно причислить к лучшим образцам стилей: от барокко до неорокко. В них отражается эпохальная смена художественных вкусов от времени правления Елизаветы Петровны до периода Александра III. Для воплощения каждой из парадигм о том, что есть прекрасное пространство царского дворца, все императоры обратились к лучшим архитекторам своего времени. Над оформлением залов Зимнего дворца работали Б.-Ф. Растрелли, Ю.М. Фельтен, Дж. Кваренги, К.И. Росси, А.И. Брюллов, В.П. Стасов.

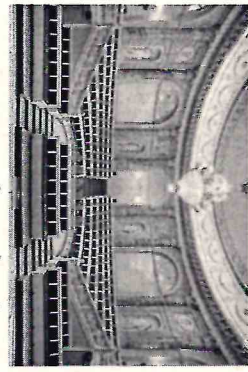
Посмотрите на изображения интерьеров Зимнего дворца, собранные заданием. Исходя из логики развития стилей, расставьте интерьеры в хронологическом порядке – от самого раннего к самому позднему.



7



8



9

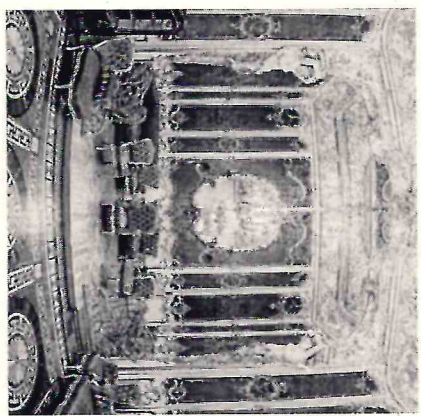
Ответы: 1 1 1 1

«Да»	249
«Нет»	135678

За правильный ответ – 1 балл.

Всего – 9 баллов.

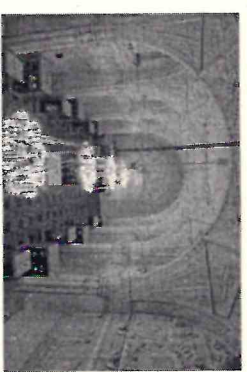
98



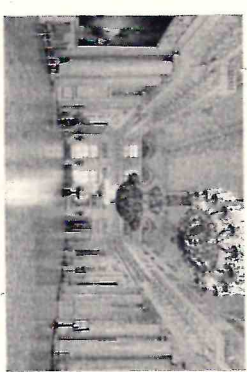
1



2



3



4

Будуар Марии Александровны

Посольская лестница

Александровский зал

Фельдмаршальский зал Зимнего дворца

отказывается от восточных костюмов и переносит происходящее в современную голландскую обстановку, достигая эффекта человеческой достоверности происходящего (3). Наконец, в период позднего творчества, в пятнадцатые годы, Рембрандт обращается к библейским притчам, перемещая внимание с событий на эмоциональную ткань полотна (4).



1  
Портрет учёного. 1631



2  
Флора. 1634



3  
Святое семейство. 1645



4  
Возвращение блудного сына. 1668

107 27



5  
Портрет старика-еврея. 1654



6  
Жертвоприношение Авраама. 1635



7  
Прощание Давида с Ионафаном. 1642



8  
Старик-воин. 1630

11K21





5

Анри Матисс. Красная комната, 1908



6

Анри Матисс. Разговор, 1908–1912

Посмотрите на ряд произведений Матисса из коллекции Эрмитажа и внимательно прочитайте три фрагмента искусствоведческих текстов, написанных о некоторых из них. О какой картине идёт речь в каждом отрывке?

А. «Светло-серый тон одеяний... призван вторить основному цвету. Относительно большая свобода предоставлена светлой охре, которая выступает „телесной“ краской. Она переходит из картины на живописный бордюр, как бы олицетворяя смуглость кожи марокканцев, и бордюр тем самым служит не только границей композиции, но и символизирует арабскую расу, возвращая нас к персонажам, носителям того же цвета».

Ответ: 3

Б. «Альфред Барр, ссылаясь на устные рассказы самого Матисса, выделял три этапа состояния картины: сначала она была в холодной зеленоватой тональности, затем стала голубой и, наконец, красной. Однако это мнение было оспорено: дочь и сын Матисса утверждали, что картина имела только два состояния — голубое и красное. ...А.Г. Костеневич предполагает, что, поскольку воспоминания детей Матисса были озвучены лишь 60 лет спустя после написания картины, два относительно близких состояния картины (зеленоватое и голубое) не отложилось в их памяти по отдельности и могли попросту остаться столь длительного времени слиться воедино.

Исследование картины в научно-технической лаборатории Эрмитажа выявило отдельные участки живописи по кромкам, сохранившие холодный зеленоватый тон, — они заметны невооружённым глазом, в особенности по нижнему краю картины. В результате исследований было установлено, что была переписана женская фигура и заново прописаны деревья, ставшие белого цвета. Косвенное свидетельство о последовательных изменениях цветовой гаммы обнаруживается в „Заметках живописца“ самого Матисса, опубликованных в конце того же 1908 года, где говорится о возможности

707 A1

заменить краски в живописи: "при помощи последовательных модификаций красное заменил там зелёное".

Ответ: 5

В. «Такое же противостояние линий мы видим и у персонажей картины ... Фигура женщины словно перекрестит внутри кресла, практически слившегося со стеной; стоящий напротив неё мужчина, наоборот, состоит из множества прямых линий, и полоски на его пиджаке только усиливают эту особенность. Своеобразную "дуэль" линий подчёркивает выбранная художником цветовая гамма: это сочетание таких контрастных оттенков, как насыщенный синий, чёрный, тёмно-зелёный».

Ответ: 6

За каждый правильный ответ — 4 балла.

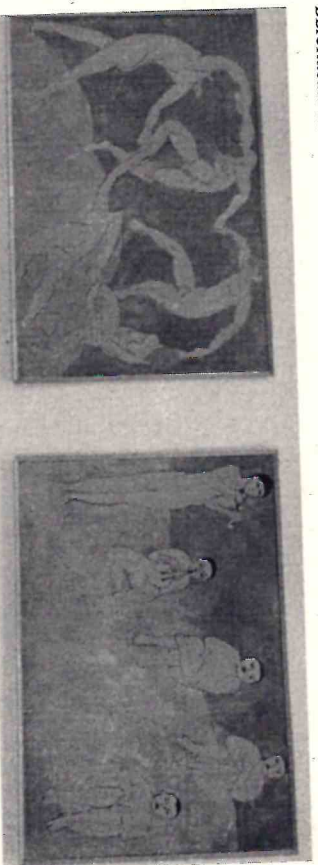
Всего — 12 баллов.

12

Задание 8

Два шедевра эрмитажного собрания Матисса, «Танец» и «Музыка», первоначально создавались для парадной лестницы особняка Шуккина. Он заказал Матиссу три панно. Два из них — «Танец» и «Музыка» — были выполнены художником и заняли предначинавшиеся для них места. Работы объединяет тема Золотого века человечества, обращение к языческому ритуалу.

В задании перемешаны фразы из двух искусствоведческих текстов, описывающих панно. Определите, к какому произведению относится каждое высказывание.



Неистовство языческих вакханалий воплощено в мощном, ошеломляющем аккорде красного, синего, зелёного, объединяющем Человека, Небо и Землю.

Ответ: Танец

За правильный ответ — 1 балл.

11 A1



114 20 10 А 20

МФ

ВСЕРОССИЙСКАЯ ОЛИМПИАДА ШКОЛЬНИКОВ  
ИСКУССТВО (МХК). 2023–2024 уч. г.  
ШКОЛЬНЫЙ ЭТАП. 10–11 КЛАСС

Максимальная оценка за работу – 60 баллов.

Уважаемый участник!

При выполнении заданий Вам предстоит работа, которую лучше организовать следующим образом:

- внимательно прочитайте задание и посмотрите на предложенные Вам источники;
  - если Вы не уверены в ответе, не волнуйтесь – в материале заданий очень часто содержится важные детали, опираясь на которые Вы логически можете прийти к верному ответу;
  - четко распределите ответственное время, обращая внимание на количество баллов за каждое задание.
- За каждый правильный ответ Вы можете получить определённое количество жюри количество баллов, но не выше указанной максимальной оценки.
- Сумма набранных баллов за все решённые вопросы – итог Вашей работы. Максимальное количество баллов – 60.
- Задания считаются выполненными, если Вы вовремя сдали их членам жюри.

*Желаем успеха!*

Задания школьного тура олимпиады в этом классе посвящены одному из крупнейших музеев мира – Государственному Эрмитажу, который находится в Санкт-Петербурге. Название музея происходит от французского слова *ermitage*, что означает в переводе «уединённый уголок». Так называлось здание, в котором были расположены первые коллекции произведений искусства, приобретённые Екатериной II в 1764 году. Сооружение быстро росло, но довольно продолжительное время было доступно лишь немногим избранным. В середине XIX века было построено специальное здание (Новый Эрмитаж), которое позволило разместить коллекцию так, чтобы её можно было представлять широкой публике, и с 1852 года доступ в музей стал открыт для посетителей. Именно в этот период музей стал ещё и важным центром изучения истории искусства. После 1917 года коллекция претерпела существенные изменения, в частности, к ней добавились национализированные частные собрания и коллекция Академии Художеств. Правда, существенный урон был нанесён эрмитажному собранию распродажей шедевров в конце 1920-х-начале 1930-х годов.

Сейчас собрание музея занимает пять связанных друг с другом зданий, расположенных на Дворцовой набережной, и насчитывает около трёх миллионов произведений искусства, отражающих историю мировой культуры от неведомости и до наших дней. Историю постройки зданий Эрмитажа также отражает определённый этап развития европейской русской архитектуры.

В заданиях школьного этапа вам предлагается рассмотреть на произведённая искусства, составяющие коллекцию Эрмитажа, на историю зданий, в которых они находятся. А в некоторых заданиях отражены архитектурных коллекций, то есть городское окружение самого музея.

**Задание 1**

Основной архитектурного ансамбля Эрмитажа являются пять зданий. Все они связаны друг с другом и составляют значимый фрагмент Дворцовой набережной – своего рода фасада Петербурга, обращённого к Неве. Этот комплекс сооружений, часть из которых была специально построена для хранения постоянно пополнявшихся императорских коллекций произведений искусства, складывалась на протяжении века – с эпохи правления Елизаветы Петровны до Николая I. Архитекторами зданий были крупнейшие мастера своего времени, работавшие в России, Франции, Италии и Германии.

Посмотрите на материалы, собранные в задании, и ответьте на несколько вопросов:

Соотнесите обозначенные на плане очертания пяти главных зданий Эрмитажа с их названиями.

19 А КД

1
2
3
4
5

Большой/Старый Эрмитаж
Новый Эрмитаж
Зимний дворец
Эрмитажный театр
Малый Эрмитаж

Ответы:

- 1 - 5
- 2 - 4
- 3 - 3
- 4 - 2
- 5 - 1

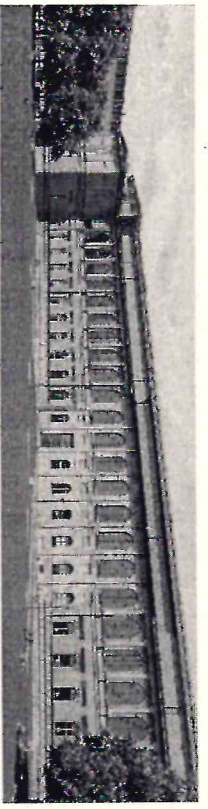
58

За каждый правильный ответ – 1 балл.

Всего – 5 баллов.

Задание 3

Каждый из зодчих – авторов зданий Эрмитажа оставил огромное наследие. Посмотрите на уже знакомые вам изображения зданий Эрмитажа и другие постройки этих же архитекторов. Исходя из близости общей композиции, ритма, пластики фасада, использования тех или иных архитектурных и декоративных форм, составьте пары иллюстраций так, чтобы внутри каждой были постройки одного мастера.



А

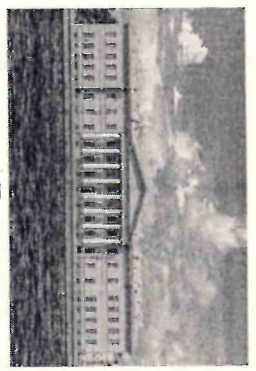


Б

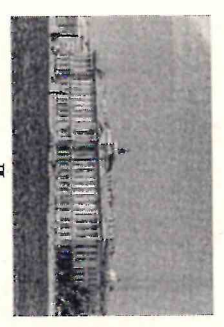


В

5



Г



Д

Ответ:

1	Д
2	Г
3	Б
4	В
5	А

44811 38

За каждую правильную пару – 1 балл.

Всего – 5 баллов.

6



10 А 20

Задание 6

Перед вами текст, посвящённый эрмитажной коллекции произведений Рембрандта, ваша задача – подобрать к нему иллюстрации. Посмотрите на картины Рембрандта из собрания Эрмитажа, которые собраны в задании, и прочитайте текст. Проиллюстрируйте его данными изображениями, вставив номера нужных картинок в места пропусков. Обратите внимание на то, что каждая иллюстрация должна быть использована только один раз.

В Эрмитаже хранятся исключительная по своей значимости коллекция произведений Рембрандта. Даже сейчас, после варварской распродажи собрания советским правительством в 1930-е годы, оно насчитывает более двадцати живописных полотен и свыше тысячи графических произведений мастера.

Большой корпус коллекции составили приобретения Екатерины II, в частности, покупка собрания парижского мецената Пьера Кроза, совершившаяся при содействии Дени Дидро. Но первая картина Рембрандта, привезённая в Россию, была куплена в Амстердаме для Петра I. Эта человеческая сцена горестного прощания будущего библейского царя со своим другом называет обширное императорское собрание работ голландского художника (7). К концу XVIII века эрмитажная коллекция Рембрандта была уже так велика и разнообразна, что на входивших в неё экспонатах можно было проследить основные темы его творчества, судить об их эволюции и изменениях живописного языка и мироощущения художника.

Так, на портретах, входящих в собрание музея, можно видеть, как Рембрандт, много интересовавшийся запечатлением мгновенной человеческой реакции (18) или стилизовавший свои работы под портреты предыдущего столетия с помощью элементов рыцарского костюма (18), создаёт своеобразный сплав портрета и мифологического жанра. Чаще всего Рембрандт наделял чертами своей жены или возлюбленной героинь античных мифов, стараясь таким образом приблизить и психологизировать создаваемый образ (2).

В коллекции есть и целый ряд работ, характерных для второй половины творчества Рембрандта. Он изображает стариков, погружённых в собственные размышления. В таких работах художник избегает внешних эффектов, изображения ментальных реакций или эффектных деталей. Сосредотачивая внимание на источающих свет лице и руках изображённого, Рембрандт делает зрителя причастным длительному внутреннему переживанию, которое испытывает герой (3). Часто черты самоуглублённости, созерцательности он выявляет в моделях, причастных миру древней иудейской культуры, портретируя обитателей еврейского квартала Амстердама (8). Библейские картины Рембрандта, хранящиеся в Эрмитаже, тоже демонстрируют значительные изменения в его интересах. В тридцатые годы его привлекает изображение драматических, кульминационных и даже жестоких моментов библейской истории (6), в сороковые, напротив, часто



5  
Галерея 1812 г.

Ответ:

1	2	1	Будуар Марии Александровны
2	1	2	Посольская лестница
3	5	3	Александровский зал
4	4	4	Фельдмаршальский зал Зимнего дворца
5	1	5	Галерея 1812 г.

За каждый правильный ответ – 1 балл.  
Всего – 5 баллов.

38



№ 720

Отказывается от восточных костюмов и переносит происхождение в современную голландскую обстановку, достигая эффекта человеческой достоверности происходившего (3). Наконец, в период позднего творчества, в пятидесятые годы, Рембрандт обращается к библейским притчам, перемещая внимание с событий на эмоциональную ткань полотна (4).



1  
Портрет учёного. 1631



2  
Флора. 1634



3  
Святое семейство. 1645



4  
Возвращение блудного сына. 1668



5  
Портрет старика-еврея. 1654



6  
Жертвоприношение Авраама. 1635



7  
Прощание Давида с Ионафаном. 1642



8  
Старик-воин. 1630

19 А 22



5  
Анри Матисс. Красная комната.  
1908



6  
Анри Матисс. Разговор. 1908–1912

Посмотрите на ряд произведений Матисса из коллекции Эрмитажа и внимательно прочитайте три фрагмента искусствоведческих текстов, написанных о некоторых из них. О какой картине идёт речь в каждом отрывке?

А. «Светло-серый тон одеяний... призван вторить основному цвету. Относительно большая свобода предоставлена светлой охре, которая выступает „телесной“ краской. Она переходит из картины на живописный бордюр, как бы олицетворяя смуглость кожи марокканцев, и бордюр тем самым служит не только границей композиции, но и символизирует арабскую расу, возвращая нас к персонажам, носителям того же цвета».

Ответ: 5

Б. «Альфред Барр, ссылаясь на устные рассказы самого Матисса, выделял три этапа состояния картины: сначала она была в холодной зеленоватой тональности, затем стала голубой и, наконец, красной. Однако это мнение было оспорено: дочь и сын Матисса утверждали, что картина имела только два состояния — голубое и красное... А.Г. Костеневич предполагает, что, поскольку воспоминания детей Матисса были озвучены лишь 60 лет спустя после написания картины, два относительно близких состояния картины (зеленоватое и голубое) не отложились в их памяти по отдельности и могли по прошествии столь длительного времени слиться воедино».

Исследование картины в научно-технической лаборатории Эрмитажа выявило отдельные участки живописи по кромкам, сохранившие холодный зеленоватый тон, — они заметны невооружённым глазом, в особенности по нижнему краю картины. В результате исследования было установлено, что была переписана женская фигура и заново прописаны деревья, ставшие белого цвета. Косвенное свидетельство о последовательных изменениях цветовой гаммы обнаруживается в «Заметках живописца» самого Матисса, опубликованных в конце того же 1908 года, где говорится о возможности

заменить краски в живописи: «при помощи последовательных модификаций красное заменяет там зелёное».

Ответ: 5

В. «Такое же противостояние линий мы видим и у персонажей картины... Фигура женщины словно перегибается внутри кресла, практически сливается со стеной; стоящий напротив неё мужчина, наоборот, состоит из множества прямых линий, и полоски на его пиджаке только усиливают эту особенность. Своеобразную "дуэль" линий подчёркивает выбранная художником цветовая гамма: это сочетание таких контрастных оттенков, как насыщенный синий, чёрный, тёмно-зелёный».

Ответ: 6

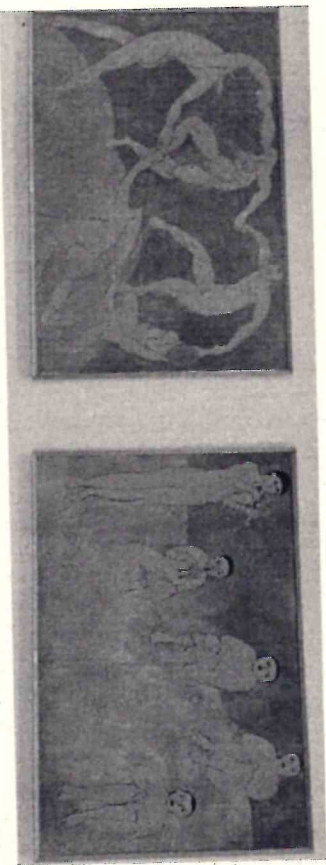
За каждый правильный ответ — 4 балла.  
Всего — 12 баллов.

12

### Задание 8

Два шедевра эрмитажного собрания Матисса, «Танец» и «Музыка», первоначально создавались для парадной лестницы особняка Шуккина. Он заказал Матиссу три панно. Два из них — «Танец» и «Музыка» — были выполнены художником и заняли предназначенные для них места. Работы объединяет тема Золотого века человечества, обращение к языческому ритуалу.

В задании перемешаны фразы из двух искусствоведческих текстов, описывающих панно. Определите, к какому произведению относятся каждое высказывание.



Неистовство языческих вакханалий воплощено в мощном, ошеломляющем аккорде красного, синего, зелёного, объединяющем Человека, Небо и Землю.

Ответ: и Танец и Музыка

За правильный ответ — 1 балл.



24-19

ВСЕРОССИЙСКАЯ ОЛИМПИАДА ШКОЛЬНИКОВ

ИСКУССТВО (МХК). 2023-2024 уч. г.

ШКОЛЬНЫЙ ЭТАП

7-8 КЛАСС

1005.

Задание № 1.

1. Узнайте произведение по его описанию, укажите литературную основу фильма.
2. Назовите трех-четырех действующих в нем персонажей.
3. Напишите имена деятелей искусства, имеющих отношение к созданию определенного вами произведения.

Это кинофильм об обычной девочке, которая частенько ленится и вредничала. Однажды она попала в мир по ту сторону зеркала. В этом мире всё было наоборот – даже имена. Девочка встретила своего двойника-отражения. Вместе девочки спасли мальчика, обреченного на казнь, а затем и целое королевство. Пройди немало испытаний, главная героиня осознала, что нужно перестать вредничать, надо менять свой характер в лучшую сторону.

Название фильма	<del>Девочка</del> Королевство кривых зеркал 2
Литературная основа фильма	В. Сухомлинский "Королевство кривых зеркал" 4
Действующие персонажи	Джо, Анна, Степан, Шквал 6
Деятели искусства	В. Сухомлинский 3

2

145

Задание № 2.

1. Узнайте произведение по цитате.
2. Напишите имя персонажа, который произносит цитируемые слова.
3. Напишите название вида искусства, к которому принадлежит произведение.
4. Напишите имена деятелей искусства, имеющих отношение к созданию определенного Вами произведения.

Цитата	Название произведения	Имя персонажа	Вид искусства	Имена деятелей
Резво ездит - то есть даром	Визитки 2	Визитки - 2	Куклы 2	А. Мухоморова 3
Слезы - вот драгоценнейшая награда для сердца пенца	Сороквей 2		Тропический 2	Г. Христенко, Андрущенко 3
«Подлею тебе, старый невежа! Вперед тебе, невежа, наука: Не садися не в свои сани!»	Сказка о рыбаке и рыбке 2		Тропический 2	А. С. Пушкин 3
Если бы мы с ума сошли, то не оба сразу. С ума поодиночке ходят. Это только припом все вместе болелот.	Тропический 2		Тропический 2	

275



В таблице перепутаны понятия и их определения.

- Соотнесите понятия с их определениями.
- Внесите в таблицу ответа буквы, которыми обозначены определения, соответствующие цифрам верных понятий.
- Дайте определение оставшимся понятиям.

Понятия	Определения
1. А капелла	А. легкое колебательное изменение высоты или громкости выдержанного тона с целью создания дополнительного красочного эффекта
2. Вибрато	Б. обозначение темпа: скоро
3. Бас	В. нижний голос инструментальной или вокальной партитуры, а также мужской голос низкого регистра
4. Интервал	Г. у скрипки и подобных ей инструментов — деревянная (или пластмассовая) пластинка, над которой натянуты струны и на которой располагаются пальцы исполнителя во время игры
5. Аллегро	Д. термин, относящийся к хоровой музыке, предназначенной для исполнения без инструментального сопровождения.
6. Гриф	

NN	1	2	3	5	6
Буквы	Д	ХА	В	Б	Г

15

Оставшиеся понятия	Определение
интервал	расстояние между двумя звуками

5

Даны ряды слов. Найдите лишнее слово в каждой строке и вычеркните его. Кратко поясните свое решение.

- Глинка, Мусоргский, Шостакович, Римский-Корсаков, Березовский, ~~Бетховен~~ — романтизм — классицизм 5
- Живовица, скульптура, трафика, комедия, хореография, архитектура.
- Ветрушка, Буратино, Пьеро, Мальвина, Арлекин, ~~Бетховен~~ Буратино, Мальвина, Арлекин 5
- Колонна, купол, наличник, ~~колонна~~ колонна, купол, наличник 5

15

21

22

SA 10 618

ВСЕРОССИЙСКАЯ ОЛИМПИАДА ШКОЛЬНИКОВ  
ИСКУССТВО (МХК). 2023–2024 уч. г.  
ШКОЛЬНЫЙ ЭТАП. 9 КЛАСС

**Максимальная оценка за работу – 65 баллов.**

**Уважаемый участник!**

При выполнении заданий Вам предстоит работа, которую лучше организовывать следующим образом:

- внимательно прочитайте задание и посмотрите на предложенные Вам источники;
- если Вы не уверены в ответе, не волнуйтесь – в материале заданий очень часто содержатся важные детали, опираясь на которые Вы логически можете прийти к верному ответу;
- чётко распределяйте собственное время, обращая внимание на количество баллов за каждое задание.

За каждый правильный ответ Вы можете получить определённое членами жюри количество баллов, но не выше указанной максимальной оценки.

Сумма набранных баллов за все решённые вопросы – итог Вашей работы. Максимальное количество баллов – 65.

Задания считаются выполненными, если Вы вовремя сдали их членам жюри.

*Желаем успеха!*



Задания школьного тура олимпиады в этом классе посвящены одному из крупнейших музеев мира – Лувру, который находится в Париже. Первоначально (с XII по XVII в.) Лувр был дворцовой резиденцией французских королей, которая особенно бурно расширялась и перестраивалась в XVI–XVII вв. В 1694 году Людовик XIV перенёс королевскую резиденцию в Версаль, после этого строительство новых зданий Лувра прекратилось и в здании разместились различные учреждения, в том числе мастерские художников. Ещё в середине XVIII века появилась идея превратить здания Лувра в музей, а уже после революции, в 1793 году декретом французской республики Лувр был объявлен общедоступным музеем, а его коллекции стали национальным достоянием. Основу коллекции составляли произведения искусства, собранные французскими королями и аристократами, они попадали в музей в результате конфискации имущества революционными властями. В период наполеоновских войн музей пополнился археологическими находками из Египта и Ближнего Востока. В XIX–XX веках серьёзным дополнением стали полученные в дар или приобретённые произведения искусства.

Коллекция Лувра – универсальная, она насчитывает около трёхсот тысяч произведений искусства, отражающих историю мировой культуры от первобытности и до наших дней. История перестройки зданий Лувра также отражает определённый этап развития европейской архитектуры, а само здание – важная символическая точка на карте Парижа.

В заданиях школьного этапа вам предлагается посмотреть на произведения искусства, составляющие коллекцию Лувра, на историю здания, в котором они находятся. А в некоторых заданиях отражён архитектурный контекст, то есть городское окружение самого музея.

### Задание 1

Собрание скульптур Луврского музея – одно из самых обширных в Европе. Оно включает в себя несколько очень известных статуй или скульптурных групп, изображающих греческих или римских богов, – созданных как в эпоху античности, так и в более позднее время.

В этом задании собраны изображения нескольких наиболее известных таких скульптур, впрочем, среди них есть и другие, изображающие героев иных эпох и культур.

Вглядитесь в изображения внимательно, где возможно, рассмотрите пластику и позы, одеяние, атрибуты, героев группы (если они есть) и определите, какие из этих статуй изображают античных богов и каких именно. Также отмечайте те скульптуры, которые таковыми не являются.



5



6



7

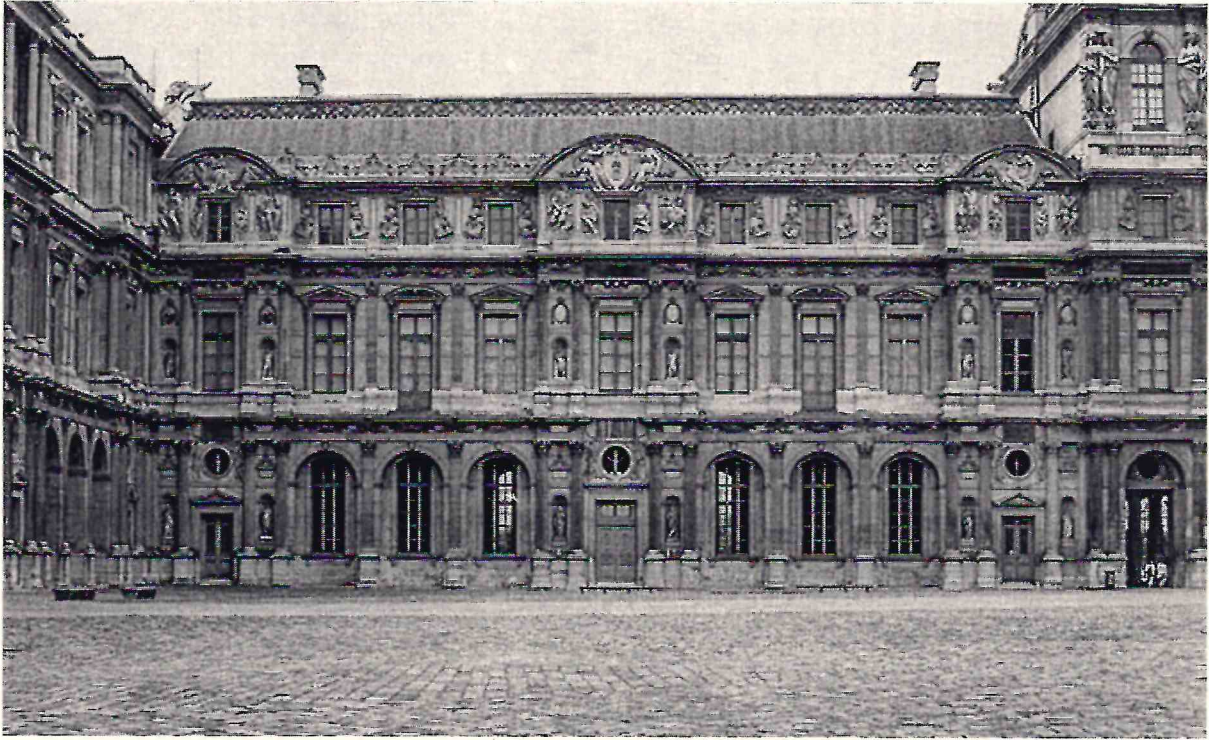


8



9





**1. Пьер Леско. Лувр. Крыло Леско**



**2. Клод Перро. Восточная колоннада Лувра**

1. Этот протяжённый фасад стал образцом для многих построек эпохи ампира.
2. Стена трактована как твёрдая и вместе с тем хрупкая, рафинированно украшенная поверхность.
3. Архитектора скорее заботит не соотношение масс и объёмов, а красота внешних поверхностей здания.
4. Композиция архитектурных масс основана на сочетании протяжённых горизонталей и мощного ритма вертикальных линий.



### Задание 3

Разбейте представленные произведения на пары так, чтобы внутри каждой были соединены работы, относящиеся к одному стилю или эпохе.



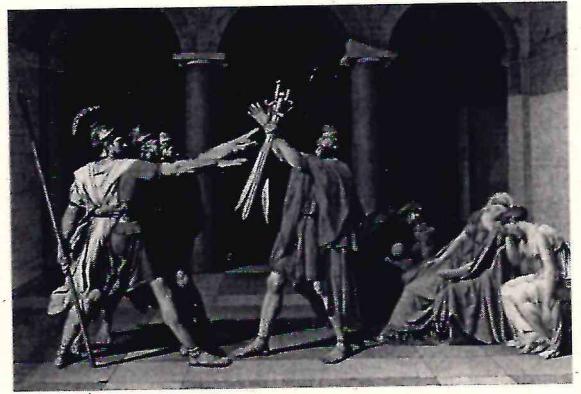
1



2



3



4



5



6



#### Задание 4

Если Вы правильно выполнили первое задание, то в одной из пар у Вас представлены работы одного художника. Назовите номера этих картин.

Чтобы ваш ответ был проверен корректно, первым в паре пишете наименьшее число. Цифры пишете без пробелов, лишних знаков (кавычек, точек, запятых и других символов) не допускайте опечаток и ошибок. ОТВЕТЫ С ОПЕЧАТКАМИ НЕ ЗАСЧИТЫВАЮТСЯ.

Ответ: 48

35

За правильную пару – 3 балла.

#### Задание 5

Для каждой работы выберите из представленного списка название эпохи или художественного стиля.

##### Варианты ответов:

- Период греческой архаики
- Период греческой классики
- Эллинизм
- Период римской республики
- Период Римской империи
- Эпоха итальянского Ренессанса
- Эпоха Северного Возрождения
- Барокко
- Классицизм
- Романтизм
- Реализм
- Импрессионизм
- Символизм

Ответ:

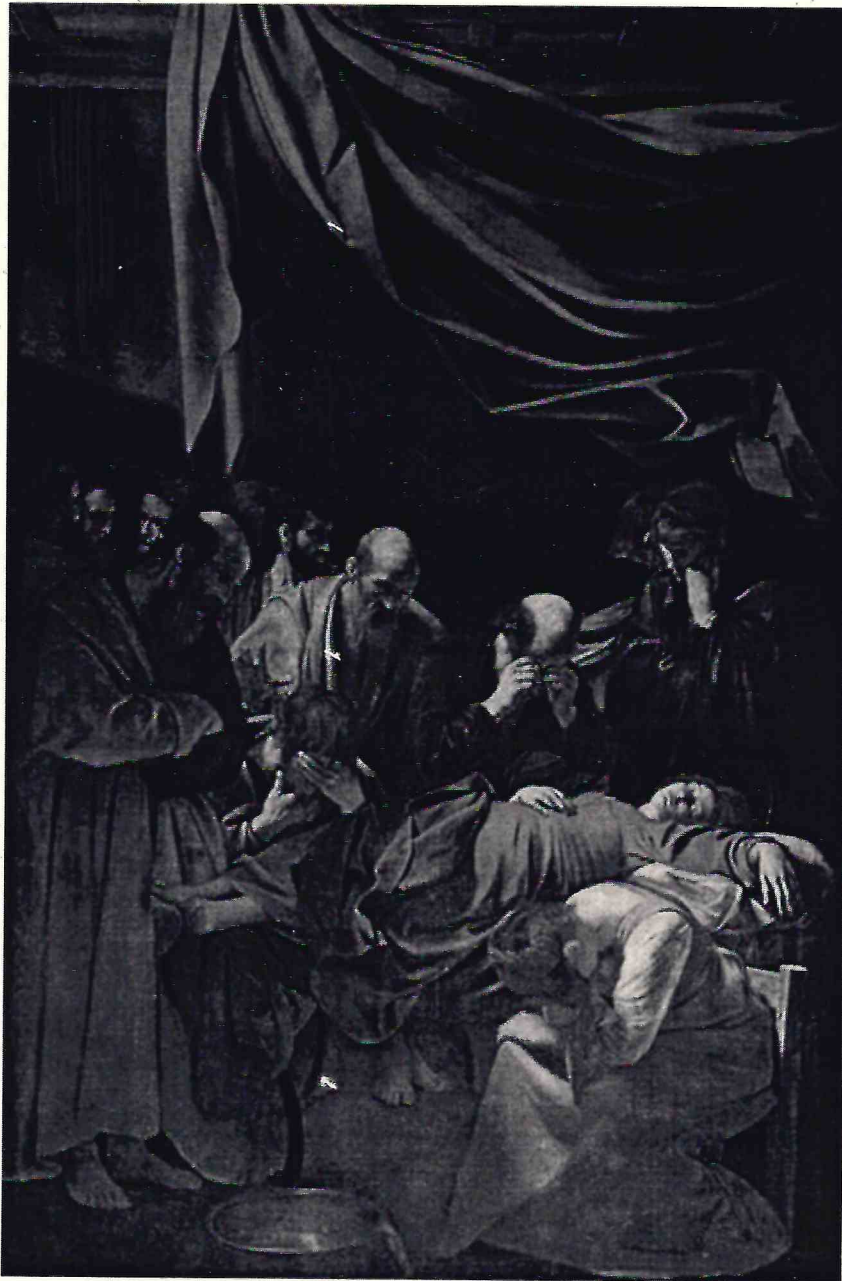
Эллинизм	1, 9
Эпоха Северного Возрождения	2, 8
Барокко	7, 10
Классицизм	4, 6
Романтизм	3, 5

За каждый правильный ответ – 1 балл.

Всего – 10 баллов.

### Задание 7

Ныне хранящаяся в Лувре картина «Смерть Марии» была выполнена Караваджо для римской церкви Санта-Мария-делла-Скала в 1604–1606 годах. Однако церковный приход отказался принять картину из-за неподобающей трактовки образов святых. Работу купил герцог Мантуи, которому её рекомендовал Рубенс, сразу увидевший в картине одну из лучших работ Караваджо. В ней ярко выражен разрыв с иконографической традицией изображения святости, введение в структуру полотна сильных человеческих эмоций и героя нового типа.



Внимательно прочитайте четыре отрывка из искусствоведческих текстов, посвящённых картине «Смерть Марии».



7. Автор утверждает, что причиной отказа заказчиков от работы была трактовка образа Богоматери.
8. Автор напоминает о традиционной символике красного цвета.
9. Автор обостряет наше восприятие звуков изображённой сцены.

**Ответ:**

1	В	+
2	ВГ	+
3	А В В	+ + +
4	Г	+
5	Г	+
6	В В	+
7	А	+
8	Г	+
9	В	+

За каждый правильный ответ – 2 балла.  
**Всего – 18 баллов.**

185

**Максимальная оценка за работу – 65 баллов.**

ВСЕРОССИЙСКАЯ ОЛИМПИАДА ШКОЛЬНИКОВ  
ИСКУССТВО (МХК). 2023–2024 уч. г.  
ШКОЛЬНЫЙ ЭТАП. 9 КЛАСС

**Максимальная оценка за работу – 65 баллов.**

**Уважаемый участник!**

При выполнении заданий Вам предстоит работа, которую лучше организовывать следующим образом:

- внимательно прочитайте задание и посмотрите на предложенные Вам источники;
- если Вы не уверены в ответе, не волнуйтесь – в материале заданий очень часто содержатся важные детали, опираясь на которые Вы логически можете прийти к верному ответу;
- чётко распределяйте собственное время, обращая внимание на количество баллов за каждое задание.

За каждый правильный ответ Вы можете получить определённое членами жюри количество баллов, но не выше указанной максимальной оценки.

Сумма набранных баллов за все решённые вопросы – итог Вашей работы. Максимальное количество баллов – 65.

Задания считаются выполненными, если Вы вовремя сдали их членам жюри.

*Желаем успеха!*



Задания школьного тура олимпиады в этом классе посвящены одному из крупнейших музеев мира – Лувру, который находится в Париже. Первоначально (с XII по XVII в.) Лувр был дворцовой резиденцией французских королей, которая особенно бурно расширялась и перестраивалась XVI–XVII вв. В 1694 году Людовик XIV перенёс королевскую резиденцию в Версаль, после этого строительство новых зданий Лувра прекратилось и в здании разместились различные учреждения, в том числе мастерские художников. Ещё в середине XVIII века появилась идея превратить здания Лувра в музей, а уже после революции, в 1793 году декретом французской республики Лувр был объявлен общедоступным музеем, а его коллекции стали национальным достоянием. Основу коллекции составляли произведения искусства, собранные французскими королями и аристократами, они попадали в музей в результате конфискации имущества революционными властями. В период наполеоновских войн музей пополнился археологическими находками из Египта и Ближнего Востока. В XIX–XX веках серьёзным дополнением стали полученные в дар или приобретённые произведения искусства.

Коллекция Лувра – универсальная, она насчитывает около трёхсот тысяч произведений искусства, отражающих историю мировой культуры от первобытности и до наших дней. История перестройки зданий Лувра также отражает определённый этап развития европейской архитектуры, а само здание – важная символическая точка на карте Парижа.

В заданиях школьного этапа вам предлагается посмотреть на произведения искусства, составляющие коллекцию Лувра, на историю здания, в котором они находятся. А в некоторых заданиях отражён архитектурный контекст, то есть городское окружение самого музея.

### Задание 1

Собрание скульптур Луврского музея – одно из самых обширных в Европе. Оно включает в себя несколько очень известных статуй или скульптурных групп, изображающих греческих или римских богов, – созданных как в эпоху античности, так и в более позднее время.

В этом задании собраны изображения нескольких наиболее известных таких скульптур, впрочем, среди них есть и другие, изображающие героев иных эпох и культур.

Вглядитесь в изображения внимательно, где возможно, рассмотрите пластику и позы, одеяние, атрибуты, героев группы (если они есть) и определите, какие из этих статуй изображают античных богов и каких именно. Также отмечайте те скульптуры, которые таковыми не являются.



5



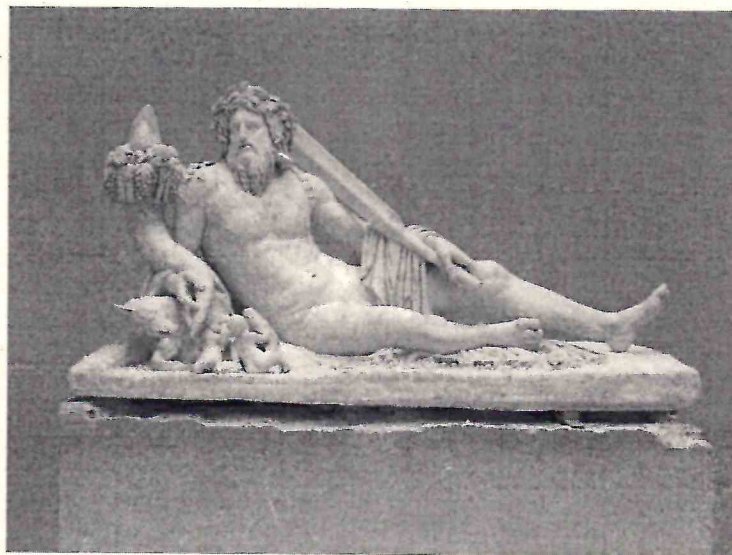
6



7

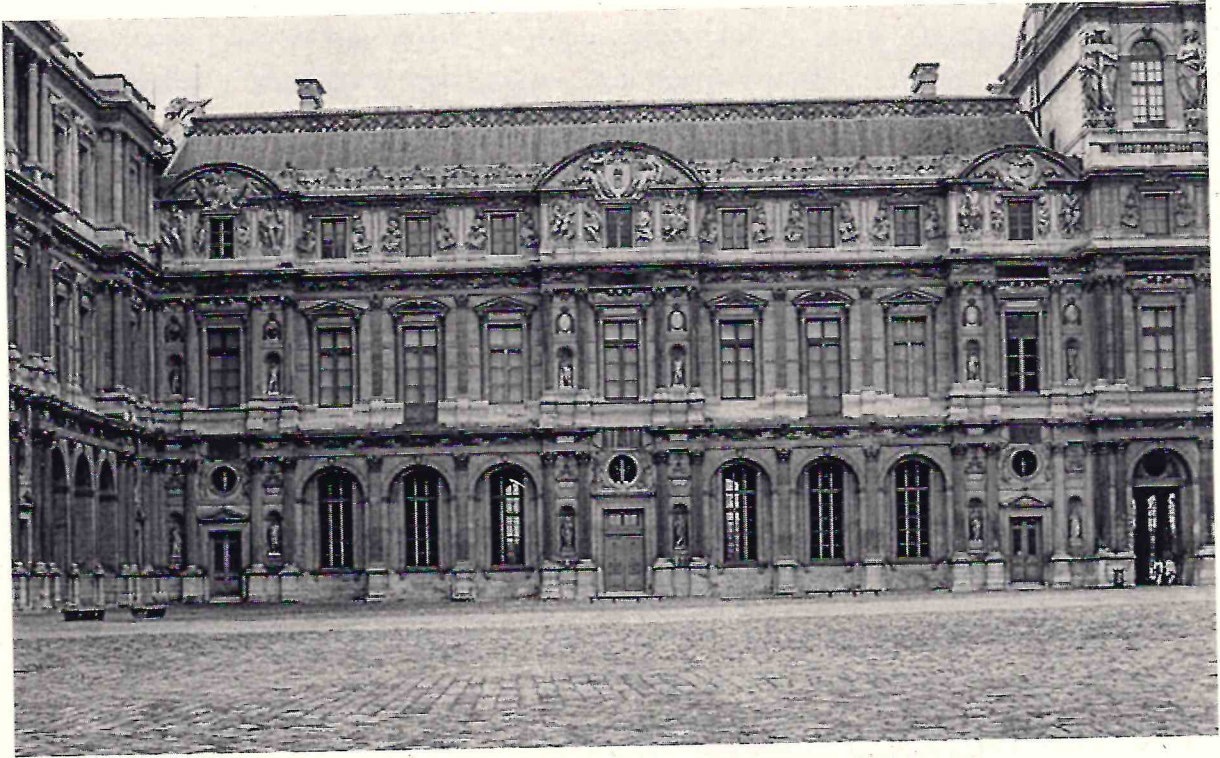


8



9





**1. Пьер Леско. Лувр. Крыло Леско**



**2. Клод Перро. Восточная колоннада Лувра**

1. Этот протяжённый фасад стал образцом для многих построек эпохи ампира.
2. Стена трактована как твёрдая и вместе с тем хрупкая, рафинированно украшенная поверхность.
3. Архитектора скорее заботит не соотношение масс и объёмов, а красота внешних поверхностей здания.
4. Композиция архитектурных масс основана на сочетании протяжённых горизонталей и мощного ритма вертикальных линий.



## Задание 3

Разбейте представленные произведения на пары так, чтобы внутри каждой были соединены работы, относящиеся к одному стилю или эпохе.



1



2



3



4



5



6



#### Задание 4

Если Вы правильно выполнили первое задание, то в одной из пар у Вас представлены работы одного художника. Назовите номера этих картин.

Чтобы ваш ответ был проверен корректно, первым в паре пишете наименьшее число. Цифры пишете без пробелов, лишних знаков (кавычек, точек, запятых и других символов) не допускайте опечаток и ошибок. ОТВЕТЫ С ОПЕЧАТКАМИ НЕ ЗАСЧИТЫВАЮТСЯ.

Ответ: 48 38

За правильную пару – 3 балла.

#### Задание 5

Для каждой работы выберите из представленного списка название эпохи или художественного стиля.

##### Варианты ответов:

- Период греческой архаики
- Период греческой классики
- Эллинизм
- Период римской республики
- Период Римской империи
- Эпоха итальянского Ренессанса
- Эпоха Северного Возрождения
- Барокко
- Классицизм
- Романтизм
- Реализм
- Импрессионизм
- Символизм

##### Ответ:

Эллинизм	1, 9	++
Эпоха Северного Возрождения	2, 6	++
Барокко	7, 10	++
Классицизм	4, 8	++
Романтизм	3, 5	++

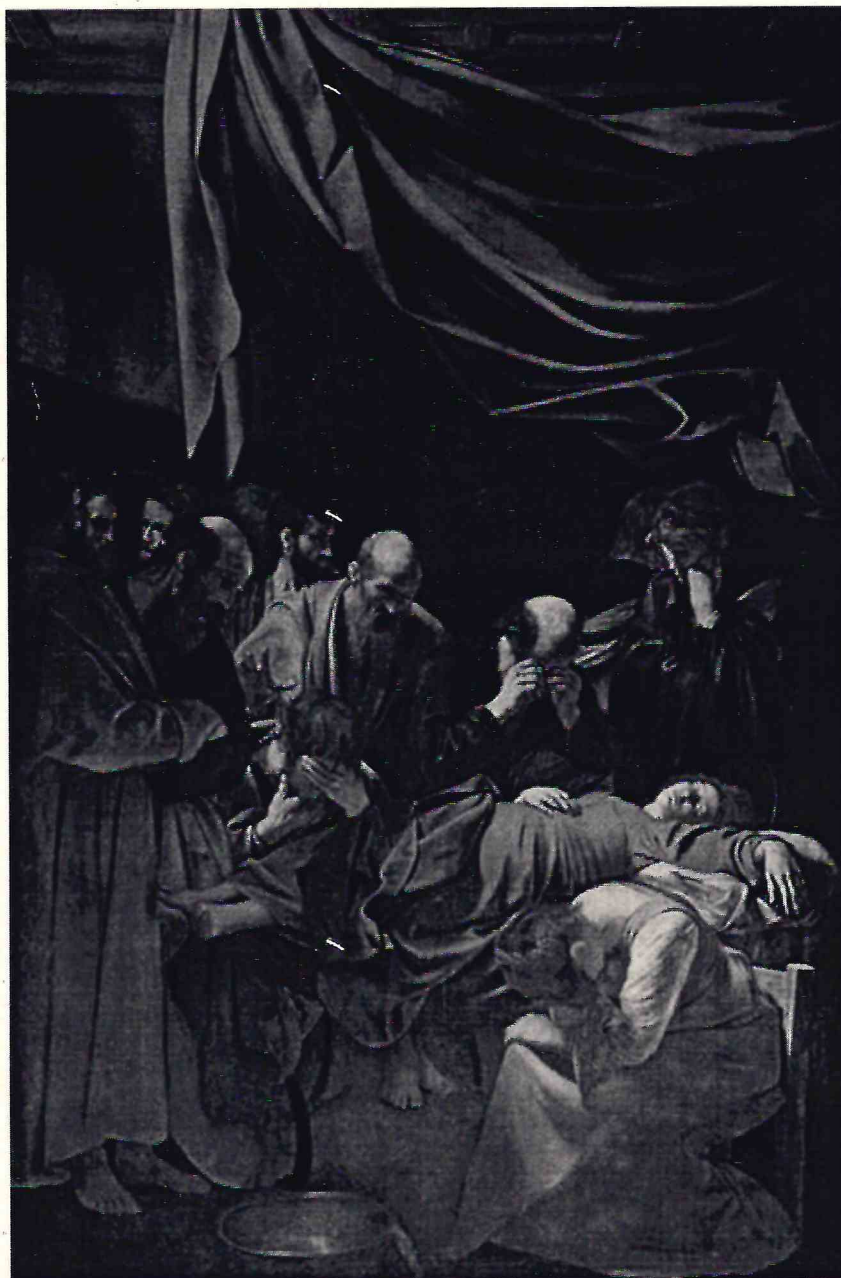
105

За каждый правильный ответ – 1 балл.

Всего – 10 баллов.

## Задание 7

Ныне хранящаяся в Лувре картина «Смерть Марии» была выполнена Караваджо для римской церкви Санта-Мария-делла-Скала в 1604–1606 годах. Однако церковный приход отказался принять картину из-за неподобающей трактовки образов святых. Работу купил герцог Мантуи, которому её рекомендовал Рубенс, сразу увидевший в картине одну из лучших работ Караваджо. В ней ярко выражен разрыв с иконографической традицией изображения святости, введение в структуру полотна сильных человеческих эмоций и героя нового типа.



Внимательно прочитайте четыре отрывка из искусствоведческих текстов, посвящённых картине «Смерть Марии».



в здоровом, хотя и постаревшем теле. Картина Караваджо – последнее крупное католическое произведение искусства, на котором Мария явно мертва. Караваджо изображает не *успение*, а её смерть. Тем не менее в его работе сохраняется некоторая идеальность, т. к. умершая Богородица представлена в образе молодой женщины, а не старухи»/

Г. «Густой и сильный красный цвет платья Марии – цвет жизни – оттеняет мертвенную бледность её лица и женственно-прекрасных рук. Видение Караваджо получает здесь особое содержание: его пристальность становится сродни той болезненной зоркости, с какой глаз любящего отмечает принесённые смертью изменения в дорогом ему облике... Но, будучи источником драмы, Мария безгласна, бездыханна. Её образ – своего рода скрытая, запрятанная вглубь, беззвучная кульминация. Что касается разнообразных проявлений горя вокруг неё... Караваджо даёт целую шкалу градаций единого чувства, в движение которого каждый вносит свой, индивидуальный, выразительный оттенок: Магдалина плачет, уткнувшись в колени, Иоанн стоит в головах в горьком молчании, лысый апостол трёт по детски глаза кулаками, другой, упав на колени и заслонив лицо... пытается удержать рвущееся наружу рыдание, и так вплоть до фигур в глубине, уходящих за пределы картины, где – как это бывает обычно, открытый взрыв горя уступает место скорбному раздумью, тихой печали, медленным словам воспоминаний. Эта широта, разомкнутость эмоциональной перспективы хорошо согласуется с образом главного героя – хора и с той ролью, какую здесь приобретает общая атмосфера события. Лирическая стихия растворяет в себе собственно пространственную среду картины. Свет лишь в характеристике узкого просцениума сохраняет своё прежнее объективирующее значение, превращаясь почти целиком в излучение чувства».

Отметьте, какому или каким из них соответствует каждое из приведённых утверждений.

**Утверждения:**

1. Автор говорит о сочетании натуралистически неприглядного и идеального в образе Марии.
2. Автор не считает Богородицу главным героем картины.
3. Автор противопоставляет теологическое толкование события и его интерпретацию Караваджо.
4. В описании работы автор обращается к эмоциональному опыту утраты, пережитому каждым зрителем.
5. Ключом к пониманию работы оказывается описание позы каждого из героев.
6. Автор формулирует обвинение, которое было выдвинуто против Караваджо.

9 В 14

50%

ВСЕРОССИЙСКАЯ ОЛИМПИАДА ШКОЛЬНИКОВ  
ИСКУССТВО (МХК). 2023–2024 уч. г.  
ШКОЛЬНЫЙ ЭТАП. 9 КЛАСС

**Максимальная оценка за работу – 65 баллов.**

**Уважаемый участник!**

При выполнении заданий Вам предстоит работа, которую лучше организовывать следующим образом:

- внимательно прочитайте задание и посмотрите на предложенные Вам источники;
- если Вы не уверены в ответе, не волнуйтесь – в материале заданий очень часто содержатся важные детали, опираясь на которые Вы логически можете прийти к верному ответу;
- чётко распределяйте собственное время, обращая внимание на количество баллов за каждое задание.

За каждый правильный ответ Вы можете получить определённое членами жюри количество баллов, но не выше указанной максимальной оценки.

Сумма набранных баллов за все решённые вопросы – итог Вашей работы. Максимальное количество баллов – 65.

Задания считаются выполненными, если Вы вовремя сдали их членам жюри.

*Желаем успеха!*



*Задания школьного тура олимпиады в этом классе посвящены одному из крупнейших музеев мира – Лувру, который находится в Париже. Первоначально (с XII по XVII в.) Лувр был дворцовой резиденцией французских королей, которая особенно бурно расширялась и перестраивалась в XVI–XVII вв. В 1694 году Людовик XIV перенёс королевскую резиденцию в Версаль, после этого строительство новых зданий Лувра прекратилось и в здании разместились различные учреждения, в том числе мастерские художников. Ещё в середине XVIII века появилась идея превратить здания Лувра в музей, а уже после революции, в 1793 году декретом французской республики Лувр был объявлен общедоступным музеем, а его коллекции стали национальным достоянием. Основу коллекции составляли произведения искусства, собранные французскими королями и аристократами, они попадали в музей в результате конфискации имущества революционными властями. В период наполеоновских войн музей пополнился археологическими находками из Египта и Ближнего Востока. В XIX–XX веках серьёзным дополнением стали полученные в дар или приобретённые произведения искусства.*

*Коллекция Лувра – универсальная, она насчитывает около трёхсот тысяч произведений искусства, отражающих историю мировой культуры от первобытности и до наших дней. История перестройки зданий Лувра также отражает определённый этап развития европейской архитектуры, а само здание – важная символическая точка на карте Парижа.*

*В заданиях школьного этапа вам предлагается посмотреть на произведения искусства, составляющие коллекцию Лувра, на историю здания, в котором они находятся. А в некоторых заданиях отражён архитектурный контекст, то есть городское окружение самого музея.*

### **Задание 1**

Собрание скульптур Луврского музея – одно из самых обширных в Европе. Оно включает в себя несколько очень известных статуй или скульптурных групп, изображающих греческих или римских богов, – созданных как в эпоху античности, так и в более позднее время.

В этом задании собраны изображения нескольких наиболее известных таких скульптур, впрочем, среди них есть и другие, изображающие героев иных эпох и культур.

Вглядитесь в изображения внимательно, где возможно, рассмотрите пластику и позы, одеяние, атрибуты, героев группы (если они есть) и определите, какие из этих статуй изображают античных богов и каких именно. Также отмечайте те скульптуры, которые таковыми не являются.



5



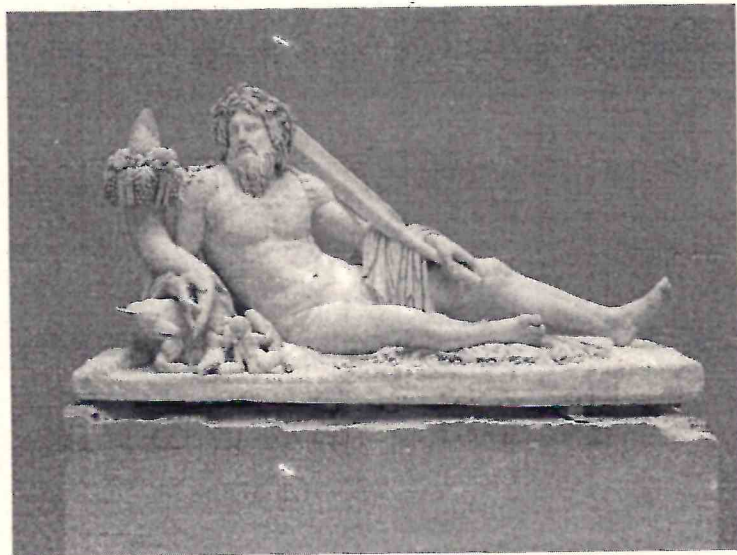
6



7

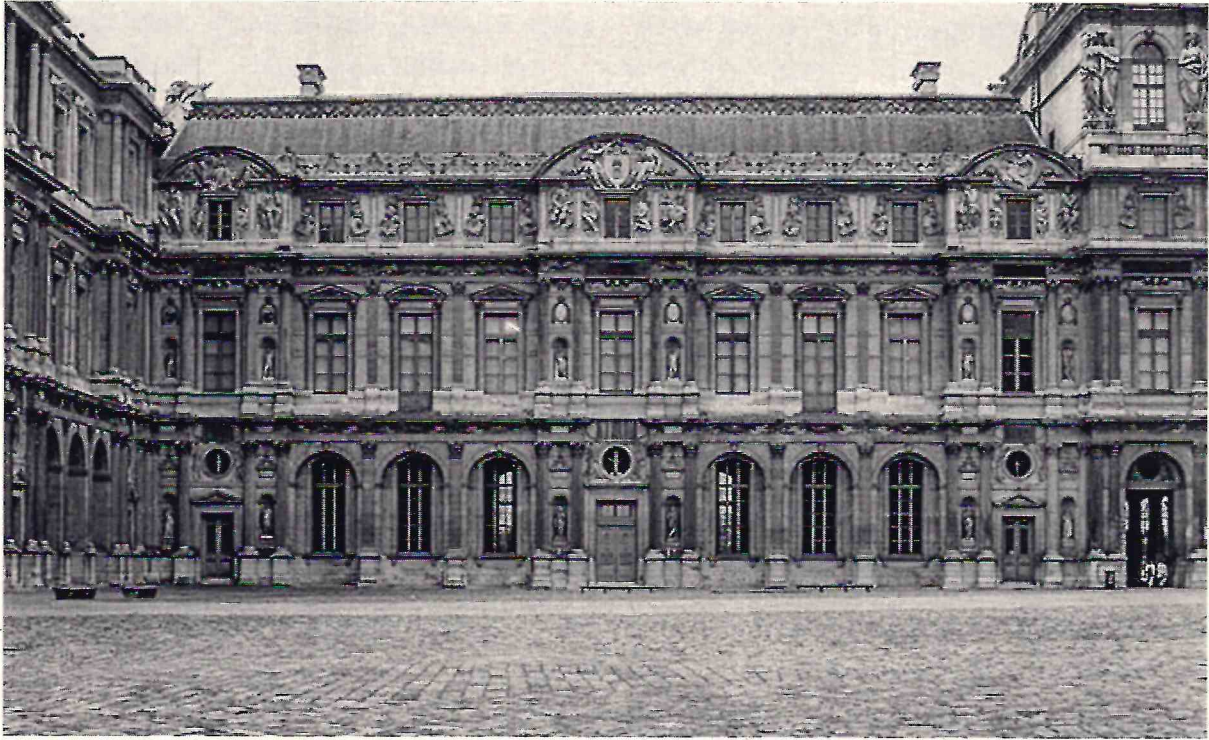


8



9





**1. Пьер Леско. Лувр. Крыло Леско**



**2. Клод Перро. Восточная колоннада Лувра**

1. Этот протяжённый фасад стал образцом для многих построек эпохи ампира. ↘
2. Стена трактована как твёрдая и вместе с тем хрупкая, рафинированно украшенная поверхность. ↘
3. Архитектора скорее заботит не соотношение масс и объёмов, а красота внешних поверхностей здания. /
4. Композиция архитектурных масс основана на сочетании протяжённых горизонталей и мощного ритма вертикальных линий. 2



## Задание 3

Разбейте представленные произведения на пары так, чтобы внутри каждой были соединены работы, относящиеся к одному стилю или эпохе.



1



2



3



4



5



6



9 В 14

### Задание 4

Если Вы правильно выполнили первое задание, то в одной из пар у Вас представлены работы одного художника. Назовите номера этих картин.

Чтобы ваш ответ был проверен корректно, первым в паре пишете наименьшее число. Цифры пишете без пробелов, лишних знаков (кавычек, точек, запятых и других символов) не допускайте опечаток и ошибок. ОТВЕТЫ С ОПЕЧАТКАМИ НЕ ЗАСЧИТЫВАЮТСЯ.

Ответ:

1,8

За правильную пару – 3 балла.

### Задание 5

Для каждой работы выберите из представленного списка название эпохи или художественного стиля.

#### Варианты ответов:

- Период греческой архаики
- Период греческой классики
- Эллинизм
- Период римской республики
- Период Римской империи
- Эпоха итальянского Ренессанса
- Эпоха Северного Возрождения
- Барокко
- Классицизм
- Романтизм
- Реализм
- Импрессионизм
- Символизм

Ответ:

Эллинизм	1,6
Эпоха Северного Возрождения	2,9
Барокко	10,7
Классицизм	8,3
Романтизм	5,4

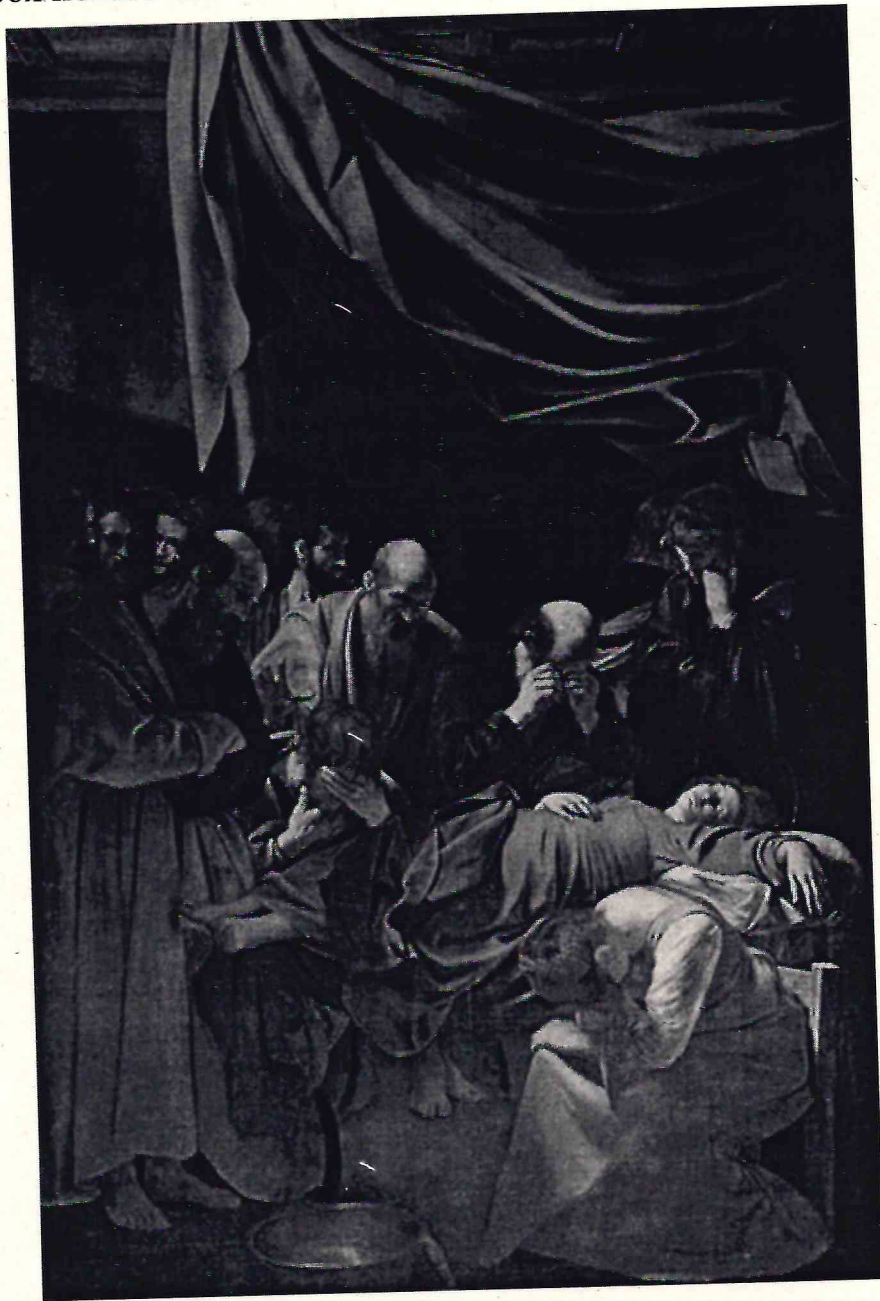
65

За каждый правильный ответ – 1 балл.

Всего – 10 баллов.

## Задание 7

Ныне хранящаяся в Лувре картина «Смерть Марии» была выполнена Караваджо для римской церкви Санта-Мария-делла-Скала в 1604–1606 годах. Однако церковный приход отказался принять картину из-за неподобающей трактовки образов святых. Работу купил герцог Мантуи, которому её рекомендовал Рубенс, сразу увидевший в картине одну из лучших работ Караваджо. В ней ярко выражен разрыв с иконографической традицией изображения святости, введение в структуру полотна сильных человеческих эмоций и героя нового типа.



Внимательно прочитайте четыре отрывка из искусствоведческих текстов, посвящённых картине «Смерть Марии».



в здоровом, хотя и постаревшем теле. Картина Караваджо – последнее крупное католическое произведение искусства, на котором Мария явно мертва. Караваджо изображает не *успение*, а её смерть. Тем не менее в его работе сохраняется некоторая идеальность, т. к. умершая Богоматерь представлена в образе молодой женщины, а не старухи»/

Г. «Густой и сильный красный цвет платья Марии – цвет жизни – оттеняет мертвенную бледность её лица и женственно-прекрасных рук. Видение Караваджо получает здесь особое содержание: его пристальность становится сродни той болезненной зоркости, с какой глаз любящего отмечает принесённые смертью изменения в дорогом ему облике... Но, будучи источником драмы, Мария безгласна, бездыханна. Её образ – своего рода скрытая, запрятанная вглубь, беззвучная кульминация. Что касается разнообразных проявлений горя вокруг неё... Караваджо даёт целую шкалу градаций единого чувства, в движение которого каждый вносит свой, индивидуальный, выразительный оттенок: Магдалина плачет, уткнувшись в колени, Иоанн стоит в головах в горьком молчании, лысый апостол трёт по детски глаза кулаками, другой, упав на колени и заслонив лицо... пытается удержать рвущееся наружу рыдание, и так вплоть до фигур в глубине, уходящих за пределы картины, где – как это бывает обычно, открытый взрыв горя уступает место скорбному раздумью, тихой печали, медленным словам воспоминаний. Эта широта, разомкнутость эмоциональной перспективы хорошо согласуется с образом главного героя – хора и с той ролью, какую здесь приобретает общая атмосфера события. Лирическая стихия растворяет в себе собственно пространственную среду картины. Свет лишь в характеристике узкого просцениума сохраняет своё прежнее объективирующее значение, превращаясь почти целиком в излучение чувства».

Отметьте, какому или каким из них соответствует каждое из приведённых утверждений.

**Утверждения:**

1. Автор говорит о сочетании натуралистически неприглядного и идеального в образе Марии. П
2. Автор не считает Богоматерь главным героем картины. Б
3. Автор противопоставляет теологическое толкование события и его интерпретацию Караваджо. В
4. В описании работы автор обращается к эмоциональному опыту утраты, пережитому каждым зрителем. П
5. Ключом к пониманию работы оказывается описание позы каждого из героев. П
6. Автор формулирует обвинение, которое было выдвинуто против Караваджо. Б